

ความคืบหน้าในการยกจุดผ่อนปรนเป็นด่านถาวรบ้านฮวก
อำเภอภูซาง จังหวัดพะเยา



พิมพ์ร ปาปวน

การศึกษาค้นคว้าด้วยตนเองเสนอเป็นส่วนหนึ่งของการศึกษา

หลักสูตรปริญญาวิศวกรรมศาสตรมหาบัณฑิต

สาขาวิชาการบริหารงานก่อสร้าง

พฤษภาคม 2558

ลิขสิทธิ์เป็นของมหาวิทยาลัยพะเยา

ความคั่งมทุนในการยกจุดผ่อนปรนเป็นดำนถาวรบ้านฮวก
อำเภอกุซาง จังหวัตพะเยา



การศึกษาค้นคว่ำด้วยตนเองเสนอเป็นส่วนหนึ่งของการศึกษา
หลักสูตรปริญญาวิศวกรรมศาสตรมหาบัณทิต
สาขาวิชาการบริหารงานก่อสร้าง
พฤษภาคม 2558
ลิขสิทธีเป็นของมหาวิทยาลัยพะเยา

อาจารย์ที่ปรึกษา และคณบดีคณะวิศวกรรมศาสตร์ ได้พิจารณาการศึกษาค้นคว้า
ด้วยตนเอง เรื่อง “ความคุ้มค่าในการยกจุดผ่อนปรนเป็นด่านถาวรบ้านฮวก อำเภอภูซาง
จังหวัดพะเยา” เห็นสมควรรับเป็นส่วนหนึ่งของการศึกษาตามหลักสูตรวิศวกรรมศาสตร
มหาบัณฑิต สาขาวิชาการบริหารงานก่อสร้าง ของมหาวิทยาลัยพะเยา

.....
(ดร. ชีระพงษ์ ศุภวิริยะกิจ)

อาจารย์ที่ปรึกษา

.....
(นายเทอดศักดิ์ โกไศยกานนท์)

คณบดีคณะวิศวกรรมศาสตร์

พฤษภาคม 2558



กิตติกรรมประกาศ

การศึกษาค้นคว้าด้วยตนเองฉบับนี้ สำเร็จลุล่วงได้ด้วยดีจากความกรุณาของ ดร. ชีระพจน์ ศุภวิริยะกิจ ท่านอาจารย์ที่ปรึกษา ที่ให้คำปรึกษา คำแนะนำแก้ไขตรวจทานความถูกต้องเรียบร้อยและข้อบกพร่องต่างๆ จนให้การศึกษาค้นคว้าด้วยตนเองฉบับนี้สำเร็จสมบูรณ์ ผู้ศึกษาขอขอบคุณเป็นอย่างสูงไว้ ณ ที่นี้

ขอกราบขอบพระคุณอย่างสูงต่อบุพการี ครอบครัวที่เป็นผู้ให้กำลังใจมาโดยตลอด ขอขอบคุณรุ่นพี่ เพื่อนๆ คณะวิศวกรรมศาสตร์ มหาวิทยาลัยพะเยา สาขาวิชาการบริหารงานก่อสร้าง ที่ให้คำแนะนำและแลกเปลี่ยนประสบการณ์ที่ดีในระหว่างการศึกษาค้นคว้ามาโดยตลอด

ขอขอบคุณแขวงทางจังหวัดพะเยา ที่ให้ความอนุเคราะห์ช่วยเหลือในการค้นหาข้อมูล ร่างยุทธศาสตร์การพัฒนาคาดผ่านแดนถาวรบ้านฮวก อำเภอภูซาง จังหวัดพะเยา ขอขอบพระคุณ ทุกๆ ท่านที่มีส่วนร่วมในงานศึกษาครั้งนี้ สำเร็จลุล่วงไปด้วยดี

ขอขอบคุณสำนักงานพาณิชย์พะเยา ที่ให้ความอนุเคราะห์ช่วยเหลือในการค้นหาข้อมูล สินค้าการนำเข้าและส่งออกระหว่างประเทศไทย-สปป. ลาว ที่มีส่วนร่วมในงานศึกษาครั้งนี้สำเร็จลุล่วงไปด้วยดี

คุณค่าและประโยชน์ อันพึงมีจากการศึกษาค้นคว้าฉบับนี้ ผู้ศึกษาค้นคว้าขอขอบแต่ผู้มีพระคุณทุกท่าน

การศึกษาค้นคว้าด้วยตนเองครั้งนี้ หากมีสิ่งใดที่ขาดตกบกพร่องหรือผิดพลาดประการใด ผู้ศึกษาขออภัยมา ณ ที่นี้ด้วย และหวังเป็นอย่างยิ่งว่า การศึกษาค้นคว้าด้วยตนเองฉบับนี้คงจะเป็นประโยชน์กับผู้สนใจ และหน่วยงานที่เกี่ยวข้อง

พิมพร ปาปวน

เรื่อง: ความคุ้มค่าในการยกจุดผ่อนปรนเป็นด่านถาวรบ้านฮวก อำเภอภูซาง จังหวัดพะเยา

ผู้ศึกษาค้นคว้า: พิมพร ปาปวน การศึกษาค้นคว้าด้วยตนเอง: วศ.ม. (การบริหารงานก่อสร้าง),
มหาวิทยาลัยพะเยา, 2558

อาจารย์ที่ปรึกษา: ดร. อธิระพจน์ ศุภวิริยะกิจ

คำสำคัญ: จุดผ่อนปรน, จุดผ่านแดนถาวร, การยกกระดับจุดผ่านแดน

บทคัดย่อ

ผลของการศึกษา แสดงถึงความเป็นไปได้ในการยกกระดับจุดผ่อนปรนบ้านฮวก ให้เป็นจุดผ่านแดนถาวร จากการวิเคราะห์ผลตอบแทน โดยคาดการณ์ข้อมูลการส่งออกที่เพิ่มขึ้น จากการเปรียบเทียบกับด่านข้างเคียง พบว่า ก่อนยกกระดับและหลังยกกระดับ เป็นจุดผ่านแดนถาวรแล้วส่งผลให้มูลค่าการส่งออกเพิ่มขึ้นถึง 606.62% มูลค่าการส่งออกของจุดผ่อนปรนบ้านฮวก ในปี พ.ศ. 2557 เท่ากับ 198,178,398.19 บาท ดังนั้น มูลค่าดุลการค้าหลังจากยกกระดับจุดผ่านแดนถาวร จะมีค่าเท่ากับ 1,200,961,093 บาท มูลค่าที่เพิ่มขึ้นของการเปิดด่านถาวร เท่ากับ 1,002,782,695 บาท และกำไรที่ได้ของการเปิดด่านถาวร (Benefit) ประมาณการที่ 5%, 10%, 15% และ 20% เท่ากับ 50,144,134.75 บาท 100,278,269.5 บาท 150,417,404.25 บาท 200,556,539 บาท ตามลำดับ ด้านต้นทุน (Cost) เท่ากับ 18,703,367 บาท ดังนั้น อัตราผลตอบแทนประมาณการที่ 5%, 10%, 15% และ 20% ต่อต้นทุน (B/C ratio) เท่ากับ 2.68, 5.36, 8.04 และ 10.72 ตามลำดับ การตัดสินใจยกกระดับด่านบ้านฮวกนี้ มีความคุ้มค่าเป็นอย่างมาก

Title: THE COST EFFECTIVE OF UPGRADING DAN BAN HUAK FROM TEMPORARY TO PERMANENT BORDER STATION, AMPHOE PHUSANG, PHAYAO PROVINCE.

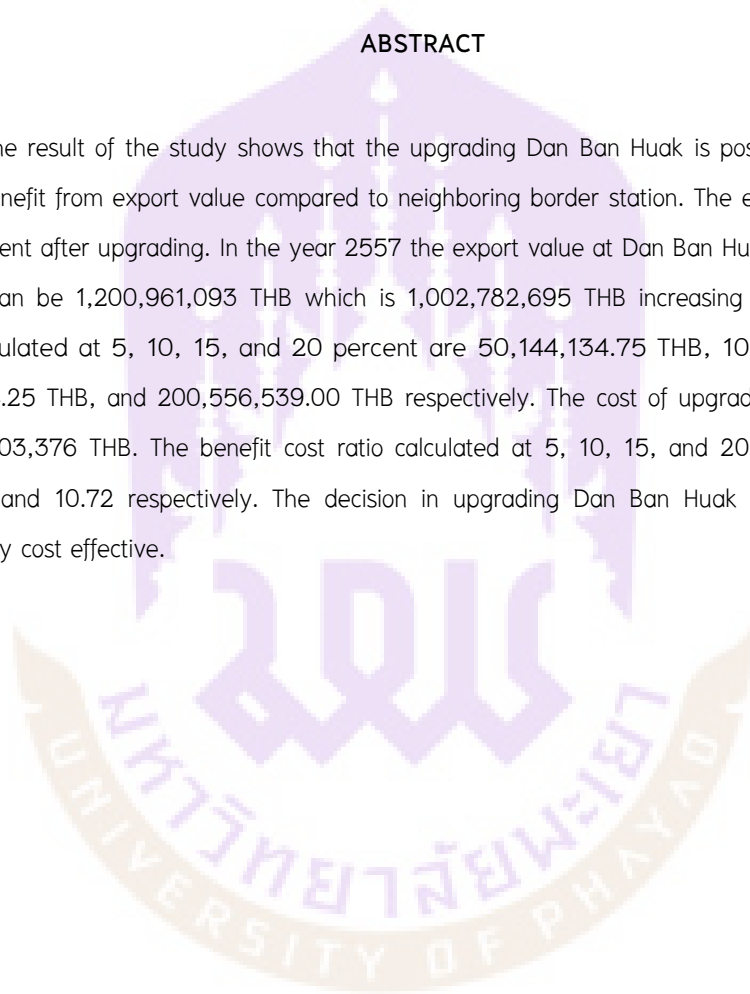
Author: Pimporn Papuan, Independent Study: M.Eng in Construction Administration, University of Phayao, 2015

Advisor: Dr. Teeraphot Supaviriyakit

Keywords: temporary border station, permanent border station, upgrading border station

ABSTRACT

The result of the study shows that the upgrading Dan Ban Huak is possible. The analysis of increased benefit from export value compared to neighboring border station. The export value increases 606.62 percent after upgrading. In the year 2557 the export value at Dan Ban Huak is 198,178,398.19 THB, so it can be 1,200,961,093 THB which is 1,002,782,695 THB increasing after upgrading. The benefit calculated at 5, 10, 15, and 20 percent are 50,144,134.75 THB, 100,278,269.50 THB, 150,417,404.25 THB, and 200,556,539.00 THB respectively. The cost of upgrading Dan Ban Huak is around 18,703,376 THB. The benefit cost ratio calculated at 5, 10, 15, and 20 of benefit are 2.68, 5.36, 8.04 and 10.72 respectively. The decision in upgrading Dan Ban Huak to permanent border station is very cost effective.



สารบัญ

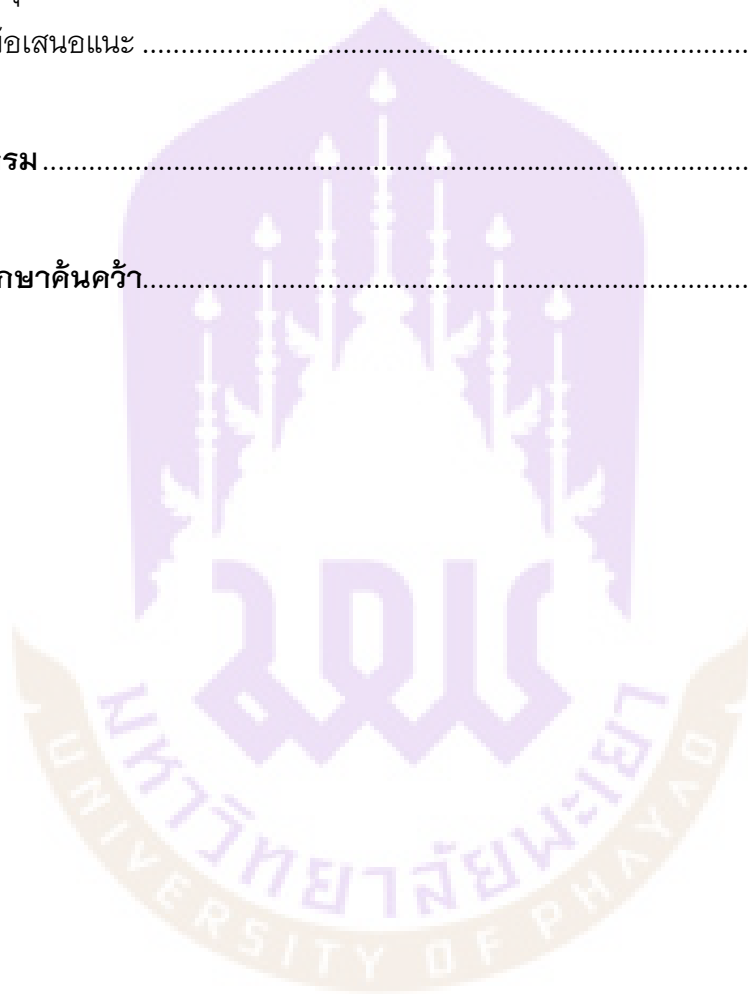
บทที่	หน้า
1 บทนำ.....	1
ความเป็นมาและความสำคัญของปัญหา.....	1
วัตถุประสงค์ของการวิจัย.....	2
ขอบเขตของการวิจัย.....	2
นิยามศัพท์.....	2
ประโยชน์ที่จะได้รับจากการวิจัย.....	3
2 เอกสารและงานวิจัยที่เกี่ยวข้อง.....	4
สภาพโดยทั่วไปของจังหวัดพะเยา.....	4
ความสัมพันธ์ตามแนวชายแดน ไทย-สาธารณรัฐประชาธิปไตยประชาชนลาว.....	4
ข้อตกลงระหว่างจังหวัดพะเยา กับ แขวงไชยบุรี.....	4
สถานการณ์ทั่วไป ด้านความมั่นคง.....	5
สถานะด้านชายแดน.....	5
ความเปลี่ยนแปลงด้านการนำเข้า-ส่งออกสินค้า.....	6
แนวโน้มในการพัฒนาในอนาคต.....	12
ความพร้อมด้านการคมนาคมขนส่ง.....	13
การพัฒนาเส้นทางคมนาคมด้านแขวงไชยบุรี สปป. ลาว.....	21
โครงข่ายแนวเส้นทางที่เชื่อมต่อพื้นที่โครงการ.....	22
สถานการณ์ด้านยาเสพติด.....	25
การลักลอบเข้าเมืองโดยมิชอบด้วยกฎหมาย.....	25
ปัญหาอุปสรรคจุดผ่อนปรนบ้านฮวก.....	26
ประโยชน์ที่จะได้รับจากการยกระดับจุดผ่อนปรนบ้านฮวกเป็นจุดผ่านแดน ถาวร.....	26
ปัญหาและอุปสรรคทางการค้า.....	27
ยุทธศาสตร์การขนส่งแห่งใหม่ของภูมิภาค.....	28

สารบัญ (ต่อ)

บทที่	หน้า
เมืองพะเยาสู่ศูนย์กลางการเชื่อมต่อการท่องเที่ยวของอนุภูมิภาคลุ่มน้ำโขงใน แนวตะวันออกเฉียงเหนือสู่ตะวันตกเฉียงใต้ของกลุ่ม GMS	29
ยุทธศาสตร์การพัฒนาจุดผ่านแดนถาวรบ้านฮวก อำเภอภูซาง จังหวัดพะเยา. การวิเคราะห์สภาพแวดล้อม ปัจจัยภายในและปัจจัยภายนอก จุดผ่อนปรน บ้านฮวก.....	30 32
สรุปสถานการณ์ปัจจุบันจากการวิเคราะห์ SWOT ของจุดผ่อนปรนบ้านฮวก ...	37
ยุทธศาสตร์การพัฒนาจุดผ่านแดนถาวรบ้านฮวก	39
ประเด็นยุทธศาสตร์จุดผ่านแดนถาวรบ้านฮวก	40
จุดผ่อนปรนถาวร ช่อภูคู้	51
การวิเคราะห์โครงการเชิงเศรษฐศาสตร์	54
งานวิจัยที่เกี่ยวข้อง	57
3 วิธีดำเนินการวิจัย	58
การเก็บรวบรวมข้อมูล	58
เครื่องมือที่ใช้ในการเก็บรวบรวมข้อมูล	58
การตรวจสอบความถูกต้องของข้อมูล	58
วิธีการดำเนินงานวิจัย	59
ข้อมูลที่น่ามาคิดต้นทุนของโครงการ.....	60
4 ผลการทดลองและวิเคราะห์ผล.....	70
การวิเคราะห์ต้นทุนของโครงการ	70
วิเคราะห์ผลตอบแทนโครงการ.....	73
การวิเคราะห์ความเหมาะสมทางเศรษฐศาสตร์วิศวกรรมของโครงการ	77

สารบัญ (ต่อ)

บทที่	หน้า
5 บทสรุป	78
สรุปผลการวิจัย	78
ข้อเสนอแนะ	79
บรรณานุกรม	80
ประวัติผู้ศึกษาค้นคว้า	81



สารบัญตาราง

ตาราง	หน้า
1 สถิติการค้าชายแดน ด้านจังหวัดพะเยา-สปป. ลาว ปี2550-2556.....	6
2 สินค้านำเข้า ระหว่างไทย-สปป. ลาว ปี 2553-2556.....	8
3 สินค้าส่งออก ระหว่างไทย-สปป. ลาว ปี 2553-2556.....	10
4 กระบวนการและขั้นตอนดำเนินการ	30
5 ผลการประเมินศักยภาพ (SWOT) ของจังหวัดพะเยาในแต่ละด้าน	33
6 SWOT and TOWS Matrix เพื่อกำหนดประเด็นยุทธศาสตร์การพัฒนา.....	38
7 สรุปการดำเนินขอร้งบประมาณการพัฒนาด้านบ้านฮวก อำเภอภูซาง จังหวัด พะเยา.....	44
8 สถิติการค้าชายแดนกับประเทศเพื่อนบ้าน จุดผ่อนปรนถาวร ชองภูตู่ บ้านภูตู่ ตำบลม่วงเจ็ดต้น อำเภอบ้านโคก จังหวัดอุตรดิตถ์.....	53
9 แผนการดำเนินโครงการขอร้งบประมาณการพัฒนาด้านบ้านฮวก อำเภอ ภูซาง จังหวัดพะเยา	70
10 ดุลการค้าของจุดผ่านแดนถาวรภูตู่ก่อนยกกระดับและหลังยกกระดับ	73
11 ดุลการค้าของจุดผ่อนปรนบ้านฮวก ปี พ.ศ. 2557.....	75
12 การวิเคราะห์ความเหมาะสมทางเศรษฐศาสตร์วิศวกรรมของโครงการ.....	77

สารบัญภาพ

ภาพ	หน้า
1 กราฟแสดงการเปรียบเทียบ มูลค่าการค้า มูลค่านำเข้า มูลค่าส่งออก ด้าน จังหวัดพะเยา ปี 2550-2556	7
2 ลินค่านำเข้าชายแดนระหว่างไทย-สปป. ลาว ด้านจังหวัดพะเยา ปี 2555.....	8
3 ลินค่านำเข้าชายแดนระหว่างไทย-สปป. ลาว ด้านจังหวัดพะเยา ปี 2556.....	9
4 ลินค่าส่งออกชายแดนระหว่างไทย-สปป. ลาว ด้านจังหวัดพะเยา ปี 2555.....	11
5 ลินค่าส่งออกชายแดนระหว่างไทย-สปป. ลาว ด้านจังหวัดพะเยา ปี 2556.....	11
6 เส้นทางในการคมนาคมขนส่งทั้งภายใน และภายนอกประเทศ.....	13
7 เส้นทางคมนาคมจากอำเภอเมืองพะเยาถึงจุดผ่อนปรนบ้านฮวก	14
8 เส้นทางคมนาคมจากจุดผ่อนปรนบ้านฮวกถึงอำเภอเมืองเชียงราย.....	15
9 เส้นทางคมนาคมจากอำเภอภูซางถึงท่าเรือเชียงของ (สาย R3A).....	16
10 เส้นทางคมนาคมจากจุดผ่อนปรนบ้านฮวกถึงเมืองหลวงพระบาง	18
11 เส้นทางคมนาคมจากจุดผ่อนปรนบ้านฮวกถึง R3A (สะพานข้ามแม่น้ำโขงแห่งที่ 4 (เชียงของ-ห้วยทราย)	19
12 เส้นทางคมนาคมจากจุดผ่อนปรนบ้านฮวกถึงเมืองเดียนเบียนฟู (เวียดนาม) หรือ เมืองเหล้า (จีน).....	20
13 พื้นที่เชื่อมโยงจุดผ่อนปรนชั่วคราวกิวหก และกลุ่มประเทศลุ่มแม่น้ำโขง.....	21
14 โครงข่ายแนวเส้นทางที่เชื่อมต่อพื้นที่โครงการ.....	23
15 งานดับบาตรสองแผ่นดิน ณ บริเวณเขตรอยต่อชายแดนไทย-ลาว บ้านฮวก (กิวหก).....	24
16 การประชุมร่วมมือรักษาความสงบเรียบร้อยตามชายแดนไทย-ลาว ระหว่าง จังหวัดพะเยากับแขวงไชยบุรี	25
17 ประตูลู่อินโตจีน.....	27
18 การหาจุดตัดสถานการณ์สภาพแวดล้อมจุดผ่อนปรนบ้านฮวก	37
19 จุดผ่อนปรนถาวร ช่องภูคู้ ตำบลม่วงเจ็ดต้น อำเภอบ้านโคก จังหวัดอุตรดิตถ์	52
20 จุดผ่อนปรนถาวร ช่องภูคู้ ตำบลม่วงเจ็ดต้น อำเภอบ้านโคก จังหวัดอุตรดิตถ์	52
21 ถนนช่วงสถานีอนามัย.....	60

สารบัญภาพ (ต่อ)

ภาพ	หน้า
22 ถนนจุดผ่อนปรนบ้านฮวก.....	60
23 ถนนช่วงสถานีอนามัยบ้าน ฮวก-จุดผ่อนปรนบ้านฮวก	61
24 กม. 0+000	61
25 กม. 1+425.....	62
26 กม. 2+550	62
27 จากแยกสบง กม. 0+000 เริ่มทำถนน ระหว่าง กม. 1+425-กม. 2+550.....	63
28 กม .0+000	63
29 กม .2+550.....	64
30 กม .3+900.....	64
31 จากแยกสบง กม .0+000 เริ่มทำถนน ระหว่าง กม .2+550-กม .3+900.....	65
32 อาคารที่ทำการจุดผ่อนปรนชายแดนไทย-ลาว บ้านฮวก.....	66
33 อาคารที่ทำการจุดผ่อนปรนชายแดนไทย-ลาว บ้านฮวก.....	66
34 ตลาดชายแดนบ้านฮวก	67
35 ลานจอดรถตลาดการค้าชายแดนบ้านฮวก.....	67
36 แยกบ้านม่วงชุม ต.ป่าสัก อ. ภูซาง.....	68
37 บ้านทุ่งแหม ต. ภูซาง อ. ภูซาง.....	68
38 ติดตั้งไฟฟ้าแสงสว่าง (ณ บ้านม่วงชุม ต. ป่าสัก-บ้านทุ่งแหม ต. ภูซาง อ. ภูซาง).	69
39 คู่มือการค้าก่อนยกระดับและหลังยกระดับ.....	74

บทที่ 1

บทนำ

ความเป็นมาและความสำคัญของปัญหา

จังหวัดพะเยาตั้งอยู่บริเวณส่วนกลางของกลุ่มจังหวัดภาคเหนือตอนบน 2 (เชียงใหม่ น่าน พะเยา) สามารถเชื่อมต่อทั้งด้านเส้นทาง และบูรณาการยุทธศาสตร์การพัฒนาของกลุ่มจังหวัดภาคเหนือตอนบน 1 สามารถรองรับการเปลี่ยนแปลงตามกรอบความร่วมมือ AEC GMS BIMSTEC ACMECS มีพื้นที่ติดต่อกับประเทศสาธารณรัฐประชาธิปไตยประชาชนลาว (สปป. ลาว) ที่บ้านฮวก อำเภอภูซาง กับเมืองคอบ แขวงไชยะบูลี ประเทศสาธารณรัฐประชาธิปไตยประชาชนลาว (สปป. ลาว) ระยะทาง 42 กิโลเมตร โดยมีจุดผ่อนปรนบ้านฮวก อำเภอภูซาง และด่านประเพณีบ้านปางมอญ เมืองคอบ แขวงไชยะบูลี เป็นช่องทางชายแดน ซึ่งจุดผ่อนปรนดังกล่าวมีมูลค่าการค้าเข้า-ออก ในระหว่างปี พ.ศ. 2553-2556 มีแนวโน้มเพิ่มขึ้นอย่างต่อเนื่อง 28,554,996.72 บาท 41,950,161.47 บาท 183,565,432.45 บาท และมีผู้เดินทางผ่านเข้า-ออก ในระหว่างปี พ.ศ. 2552-2556 โดยการเดินทางเข้าออก 20,262 คน และเดินทางเข้า 169,263 คน

ในปัจจุบันจุดผ่อนปรนบ้านฮวกมีฐานะเป็นจุดผ่อนปรนทางการค้า (Cheek Point Border Trade) เป็นจุดที่มีการนัดหมายกันตามเวลาเพื่อทำการค้าเป็นอำนาจของผู้ว่าราชการจังหวัดที่จะอนุมัติให้เปิด โดยคำเสนอของกรมศุลกากรร่วมกับตำรวจตรวจคนเข้าเมือง ให้ผ่อนปรนการซื้อขายสินค้าเล็ก ๆ น้อย ๆ ที่จำเป็นต่อการอุปโภคบริโภค ในชีวิตประจำวัน ยกเว้นไม้ และต้องไม่เป็นสินค้าต้องห้ามตามกฎหมายอื่นใด เพื่อบรรเทาความเดือดร้อนของประชาชนของประเทศเพื่อนบ้าน อนุโลมให้มูลค่าการค้าบริเวณชายแดน จำนวนไม่เกิน 500,000 บาทต่อคนต่อวัน ซึ่งทางจังหวัดพะเยาได้กำหนดเวลาเข้า-ออก ตั้งแต่เวลา 6.00 น.-18.00 น. ของทุกวันโดยไม่มีการหยุดพักเที่ยง และจัดตลาดนัดทุกวันที่ 10 และ 30 ของทุกเดือน ณ บริเวณตลาดบ้านฮวก

เมื่อวันที่ 15 มกราคม 2555 คณะรัฐมนตรีมีมติเห็นชอบให้ยกกระดับจุดผ่อนปรนบ้านฮวก อำเภอภูซาง ให้เป็นจุดผ่านแดนถาวร เพื่อเพิ่มมูลค่าการค้าชายแดนและการท่องเที่ยว ให้แก่ทั้ง 2 ประเทศ สามารถค้าขายสินค้าได้หลายประเภท/ชนิด ยกเว้นสินค้าผิดกฎหมายและสินค้าต้องห้าม สามารถค้าขายได้ไม่จำกัดปริมาณและวงเงิน รายได้จากการจัดเก็บภาษีและค่าธรรมเนียมในการนำเข้า-ส่งออก เพิ่มมากขึ้น นักท่องเที่ยวสามารถเข้า-ออก

ผ่านด่านได้สะดวกมากขึ้น รวมทั้งเชื่อมโยงเครือข่ายโลจิสติกส์ กับประเทศเพื่อนบ้าน และประเทศตามกรอบความร่วมมือ AEC GMS BIMSTEC ACMECS

จากการยกระดับจุดผ่อนปรนบ้านฮวกให้เป็นจุดผ่านแดนถาวร จำเป็นจะต้องมีการดำเนินการโครงการต่างๆ ของภาครัฐ จากแผนการดำเนินการโครงการขอร้งบประมาณการพัฒนาจุดผ่อนปรนบ้านฮวก อำเภอภูซาง จังหวัดพะเยา ให้เป็นจุดผ่านแดนถาวร จึงควรจะทำการศึกษา วิเคราะห์ความคุ้มค่าของโครงการ โดยการวิเคราะห์ทางด้านเศรษฐศาสตร์ วิศวกรรม เพื่อประกอบการตัดสินใจ

วัตถุประสงค์ของการวิจัย

1. เพื่อคาดการณ์มูลค่าการค้าเพิ่มขึ้นในการยกระดับจุดผ่อนปรนบ้านฮวกเป็นจุดผ่านแดนถาวร
2. เพื่อวิเคราะห์อัตราส่วนของผลตอบแทนต่อต้นทุน ในการยกระดับจุดผ่อนปรนบ้านฮวก ให้เป็นจุดผ่านแดนถาวร

ขอบเขตของการวิจัย

ทำการศึกษาเก็บข้อมูลทั่วไปจากหน่วยงานต่างๆ และบริเวณจุดผ่อนปรน ตลาดการค้าชายแดนไทย-ลาว บ้านฮวก อำเภอภูซาง จังหวัดพะเยา และประเทศลาว แขวงไซบุรี

นิยามศัพท์

การศึกษานี้ได้กำหนด นิยามศัพท์เฉพาะเพื่อความเข้าใจความหมายของการศึกษาได้ดังนี้

จุดผ่านแดนถาวร คือ ช่องทางเข้า-ออก ที่รัฐบาลทั้งสองประเทศเปิดเพื่ออนุญาตให้ประชาชนทั้งสองประเทศ บุคคลประเทศที่สาม นักท่องเที่ยวและยานพาหนะ สามารถสัญจรไป-มาเพื่อการค้า การท่องเที่ยว และอื่นๆ โดยออกเป็นประกาศกระทรวงมหาดไทยเปิดจุดผ่านแดนถาวร

จุดผ่อนปรนทางการค้า คือ ช่องทางที่รัฐบาลไทยเปิดเพื่อช่วยเหลือประเทศเพื่อนบ้านในด้านมนุษยธรรมและส่งเสริมความสัมพันธ์ของประชาชนในระดับท้องถิ่น โดยการผ่อนปรนให้มีการค้าขายสินค้าอุปโภค-บริโภคและยารักษาโรคที่จำเป็น จุดผ่อนปรนการค้า ถือเป็น การเปิดฝ่ายเดียว โดยกระทรวงมหาดไทยแจ้งจังหวัดออกประกาศเปิดจุดผ่อนปรนการค้า โดยกำหนดรายละเอียดต่างๆ เกี่ยวกับบริเวณจุดผ่อนปรนทางการค้า

การเปิดจุดผ่านแดน คือ การดำเนินการเปิดจุดผ่านแดน (จุดผ่านแดนถาวรหรือจุดผ่อนปรนทางการค้า) แห่งใหม่

การยกระดับจุดผ่านแดน คือ การยกระดับจุดผ่อนปรนทางการค้าเป็นจุดผ่านแดนถาวร

ประโยชน์ที่จะได้รับการวิจัย

1. สามารถทราบความเป็นไปได้ในการยกระดับจุดผ่อนปรนบ้านฮวก ให้เป็นจุดผ่านแดนถาวร
2. สามารถนำไปใช้เป็นแนวทางในการลงทุนและการดำเนินการยกระดับจุดผ่านแดนถาวร



บทที่ 2

เอกสารและงานวิจัยที่เกี่ยวข้อง

สภาพโดยทั่วไปของจังหวัดพะเยา

จังหวัดพะเยา มีแนวเขตติดต่อกับสาธารณรัฐประชาธิปไตยประชาชนลาว (สปป. ลาว) ตั้งแต่บริเวณบ้านฮวก หมู่ที่ 3 ตำบลภูซาง อำเภอภูซาง ถึง บ้านต้นฝิ่ง หมู่ที่ 16 ตำบลร่มเย็น อำเภอเชียงคำ เป็นระยะทางประมาณ 36 กิโลเมตร โดยมีช่องทางก๊วหก (PB 502763) หมู่ที่ 12 ตำบลภูซาง อำเภอภูซาง จังหวัดพะเยาเป็นช่องทางที่ติดต่อกับบ้านฮวก หมู่ที่ 12 ตำบลภูซาง อำเภอภูซาง จังหวัดพะเยา กับบ้านปางมอญ เมืองคอบ แขวงไชยะบุรี สปป.ลาว เป็นที่ตั้งจุดผ่อนปรนชายแดนไทย-สปป. ลาว บ้านฮวก เป็นช่องทางที่ราษฎรของทั้งสองประเทศ สามารถเดินทางติดต่อค้าขายกันได้ทุกวันตั้งแต่เวลา 06.00-18.00 น. ของทุกวัน โดยไม่มีการหยุดพักเที่ยงและจัดตลาดนัด ทุกวันที่ 10 และ 30 ของทุกเดือน ณ บริเวณตลาดบ้านฮวก ทั้งนี้ การขออนุญาตเดินทาง เข้า-ออก ให้เป็นไปตามข้อตกลงระเบียบกฎหมายที่เกี่ยวข้อง

ความสัมพันธ์ตามแนวชายแดน ไทย-สาธารณรัฐประชาธิปไตยประชาชนลาว

ความสัมพันธ์ระหว่างประชาชนไทย-สปป. ลาว ตามแนวชายแดน มีความต่อเนื่องกันมานานเนื่องจากราษฎรทั้งสองฝ่ายมีความผูกพันกันตามสายเลือด ด้วยความเป็นญาติ การค้าขายระหว่างบุคคล มีมานานแล้ว จนกระทั่งรัฐบาลทั้งสองฝ่ายได้เจริญสัมพันธไมตรีต่อกัน ทำให้มีการพัฒนาความสัมพันธ์ระหว่างประเทศทั้งในระดับท้องถิ่น และระดับประเทศ

ข้อตกลงระหว่างจังหวัดพะเยา กับ แขวงไชยะบุรี

จากการประชุมคณะกรรมการร่วมรักษาความเรียบร้อยตามแนวชายแดนไทย-สปป. ลาว และ สปป. ลาว ไทย เขตเชียงฮ่อน-หงสา แขวงไชยะบุรี ได้มีบันทึกการประชุมที่มีผลให้ทั้ง 2 ฝ่าย ต้องปฏิบัติตามหลายประเด็น ดังนี้

1. ให้ใช้จุดก๊วหก เป็นช่องทางเข้า-ออก ระหว่างบ้านฮวก หมู่ที่ 3 อำเภอภูซาง กับบ้านปางมอญ เมืองคอบ เวลา 08.00-12.00 น. และ เวลา 13.00-17.00 น. (ปัจจุบันปรับเป็น เวลา 06.00-18.00 น. โดยไม่มีการหยุดพักเที่ยง) กรณีเจ็บป่วยสามารถเข้า-ออกได้ไม่จำกัด

เวลา แต่ต้องผ่านจุดตรวจคนเข้า-ออกของเจ้าหน้าที่ทั้งสองฝ่าย และอนุญาตให้เฉพาะราษฎรของจังหวัดพะเยา กับราษฎรแขวงไชยะบุรีเท่านั้น ที่ผ่านเข้าออกได้ กำหนดเวลาเข้าออกของฝ่ายใดฝ่ายหนึ่งไม่เกิน 2 วัน ระยะเวลาหรือขอบเขตให้เข้าไป แต่ละฝ่ายได้ในเขตสุขภาพเชียงคำ และเขตเทศบาลเมืองคอบ เท่านั้น

2. ประชาชนทั้งสองฝ่าย สามารถซื้อสินค้าเครื่องอุปโภคบริโภค ที่จำเป็นต่อการดำรงชีวิตในมูลค่าไม่เกิน 30,000 กีบ หรือ 1,000 บาท ต่อหนึ่งคน ต่อหนึ่งเที่ยว โดยไม่ต้องเสียภาษี (หากซื้อเกินต้องชำระภาษีตามกฎหมาย)

3. ทั้งสองฝ่ายจะร่วมกัน ในการสกัดกั้นและปราบปรามยาเสพติดบริเวณชายแดน

4. ทั้งสองฝ่ายจะให้ความร่วมมือในการรักษาหลักเขตแดนไทย-สปป. ลาว จังหวัดพะเยา-แขวงไชยะบุรีให้อยู่ในสภาพเดิม ไม่ถูกทำลาย ให้ความรู้และดูแลประชาชนของตนให้เดินทางเข้า-ออก จุดผ่านแดนให้ถูกต้อง

5. ทั้งสองฝ่ายเห็นชอบให้การร่วมมือและพัฒนาด้านกีฬา ศิลปวัฒนธรรม ระหว่างกัน รวมทั้งให้ความร่วมมือด้านสาธารณสุขมากขึ้น

6. ทั้งสองฝ่ายเห็นชอบให้ยกฐานะจุดผ่อนปรนบ้านฮวก เป็นจุดผ่านแดนถาวร และด้านประเพณีปางมอญ เป็นด้านท่องเที่ยว โดยเห็นชอบนำเสนอรัฐบาลของแต่ละฝ่ายพิจารณา

สถานการณ์ทั่วไป ด้านความมั่นคง

สถานการณ์บริเวณแนวชายแดน ในห้วงระยะเวลาที่ผ่านมา ไม่ปรากฏสถานการณ์ที่รุนแรง หน่วยทหารกลางของลาว (ทปส.) ยังคงวางกำลังรักษาสถานการณ์ชายแดนลาดตระเวน (ลว.) สืบสวนหาข่าวความเคลื่อนไหวบริเวณแนวชายแดนอย่างต่อเนื่อง ไม่มีการปฏิบัติการด้านการทหารทั้งในเขตไทย และ สปป. ลาว แต่อย่างไร ประชาชนทั้งสองฝ่ายยังคงมีการติดต่อซื้อขายสินค้า ตามปกติ ไม่มีเหตุการณ์หรือ สิ่งบอกเหตุที่จะกระทบต่อความเรียบร้อย ความมั่นคง และความสัมพันธ์อันดีระหว่างสองประเทศ

สถานะด้านชายแดน

“จุดผ่อนปรน” เป็นจุดที่เปิดขึ้นโดยมีวัตถุประสงค์ทางด้านมนุษยธรรม เพื่อการส่งเสริมความสัมพันธ์ในระดับท้องถิ่น และอนุญาตให้ประชาชนทั้งสองประเทศสัญจรไปมา เพื่อซื้อขายแลกเปลี่ยนสินค้าอุปโภคบริโภคระหว่างกัน โดยกำหนดระเบียบการสัญจรไปมา ประเภทของสินค้า มูลค่าการค้า ระยะเวลาเปิดปิดจุดผ่อนปรน มาตรการควบคุมการเดินทาง เป็นอำนาจของผู้ว่าราชการจังหวัด ซึ่งเป็นไปตามข้อตกลงของทั้งสองประเทศ จุดผ่อนปรน

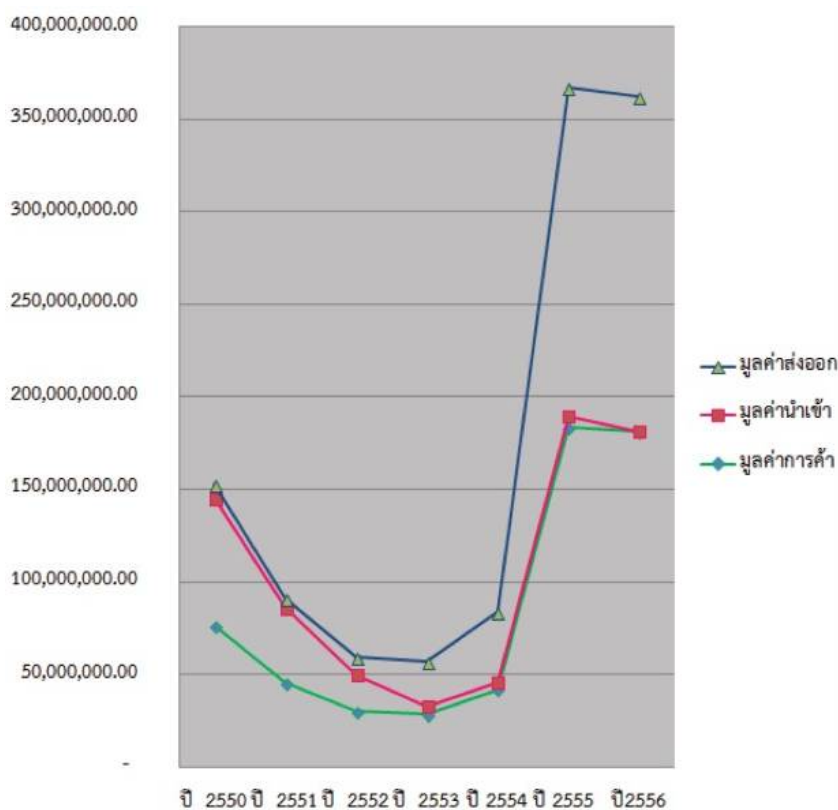
ชายแดนไทย-สปป. ลาว บริเวณบ้านฮวก อำเภอภูซาง จังหวัดพะเยา เป็นจุดที่ตั้งขึ้นเพื่อควบคุมการเข้าออกของประชาชนทั้งสองประเทศ อยู่ในความดูแลของฝ่ายกิจการพิเศษ ที่ทำการปกครองอำเภอภูซาง จังหวัดพะเยา ซึ่งมีนายอำเภอภูซาง เป็นผู้ดูแลรับผิดชอบเพื่อให้เกิดการติดต่อค้าขายระหว่างประเทศ เป็นไปตามข้อตกลงของคณะกรรมการรักษาความสงบเรียบร้อยตามแนวชายแดนไทย-ลาวจังหวัดพะเยา, ลาว-ไทย แขวงไซยะบุรี โดย จุดผ่อนปรนแห่งนี้ ตั้งขึ้นเมื่อวันที่ 25 มีนาคม 2536 โดยมีเจ้าหน้าที่ของศูนย์อำนวยการป้องกันการกระทำอันเป็นคอมมิวนิสต์ (ศอปปค.) อำเภอภูซาง ประจำอยู่ ณ จุดผ่อนปรน ดูแลการเข้าออกของประชาชน โดยอยู่ในการดูแลของ ฝ่ายกิจการพิเศษ ที่ทำการปกครองอำเภอภูซางซึ่งมีนายอำเภอภูซาง เป็นผู้ดูแลรับผิดชอบ และเจ้าหน้าที่จากด่านศุลกากรเชียงของ จังหวัดเชียงรายควบคุมดูแลการนำเข้าสินค้าผ่านเข้า-ออก บริเวณจุดผ่านแดน

ความเปลี่ยนแปลงด้านการนำเข้า-ส่งออกสินค้า

สถิติการค้าชายแดนไทย-ลาว ด่านจังหวัดพะเยา ปี 2550-2556 มูลค่าการนำเข้า ลดลงอย่างต่อเนื่อง ปี 2550 มูลค่าการนำเข้า 68,801,120.20 บาท, ปี 2551 มูลค่าการนำเข้า 40,354,296.80 บาท, ปี 2552 มูลค่าการนำเข้า 19,805,642.85 บาท, ปี 2553 มูลค่าการนำเข้า 4,100,779.60 บาท มูลค่าการนำเข้า ปี 2554 มูลค่านำเข้า 3,564,028.61 บาท ปี 2555 มูลค่าการนำเข้า 5,883,478.08 บาท และปี 2556 มูลค่าการนำเข้า 259,641.89 บาท

ตาราง 1 สถิติการค้าชายแดน ด้านจังหวัดพะเยา-สปป. ลาว ปี 2550-2556

ปี/มูลค่า	มูลค่าการค้า	มูลค่านำเข้า	มูลค่าส่งออก	ดุลการค้า
2550	76,332,777.70	68,801,120.20	7,531,657.50	- 61,269,462.70
2551	45,480,360.80	40,354,296.80	5,126,064.00	- 35,228,232.80
2552	29,886,504.11	19,805,642.85	10,080,861.26	- 9,724,781.59
2553	28,554,996.75	4,100,779.60	24,454,217.15	20,353,437.55
2554	41,950,161.47	3,564,028.61	38,386,132.86	34,822,104.25
2555	183,565,432.45	5,883,478.08	177,681,954.37	171,798,476.29
2556	181,023,261.60	259,641.29	180,763,620.31	180,503,978.71

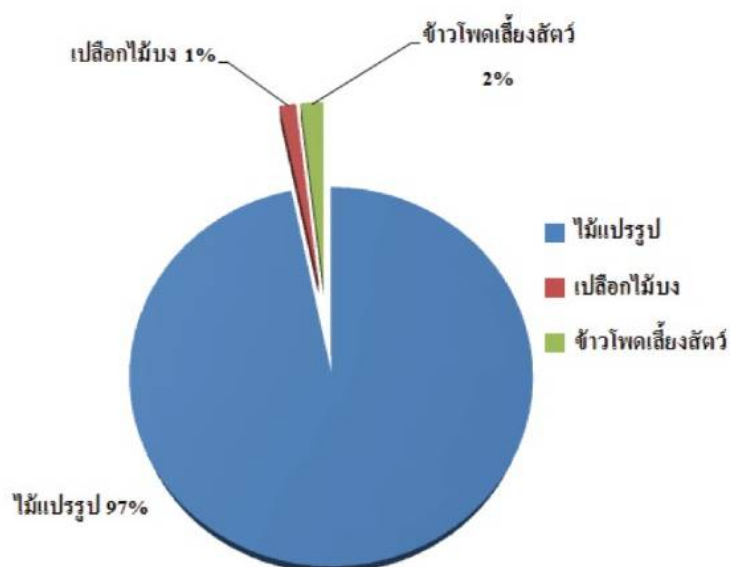


ภาพ 1 กราฟแสดงการเปรียบเทียบ มูลค่าการค้า มูลค่านำเข้า มูลค่าส่งออก
จังหวัดพะเยา ปี 2550–2556

สาเหตุจากผลิตภัณฑ์ไม้แปรรูปที่เป็นสินค้านำเข้าที่สำคัญได้มีมูลค่าการนำเข้าลดลง เนื่องจาก สปป. ลาว ลดการให้สัมปทานแปรรูปไม้ ประกอบกับผู้ประกอบการค้าบ้านฮวก ไม่สามารถนำเข้าผลผลิตทางการเกษตร เนื่องจากประสบปัญหาการนำเข้าข้าวโพดเลี้ยงสัตว์ ตามพันธกรณีตามความตกลง WTO อัตราภาษีนำเข้า ร้อยละ 73 รวมกับค่าธรรมเนียมพิเศษ การนำเข้า 180 บาท/ตัน ซึ่งไม่เอื้อต่อการสร้างขีดความสามารถในการแข่งขันให้ผู้ประกอบการค้าในระดับท้องถิ่นรายการสินค้านำเข้าที่สำคัญ ได้แก่ ไม้แปรรูป เปลือกไม้บง เปลือกไม้บงลาว เปลือกไม้จําหลอด ข้าวโพดเลี้ยงสัตว์ และลูกเดือย ในขณะที่ มูลค่าการส่งออก ปี 2550–2556 มีแนวโน้มเพิ่มขึ้นอย่างต่อเนื่อง ปี 2550 มูลค่าการส่งออก 7,531,657.50 บาท, ปี 2551 มูลค่าการส่งออก 5,126,064.00 บาท, ปี 2552 มูลค่าการส่งออก 10,080,861.26 บาท, ปี 2553 มูลค่าการส่งออก 24,454,217.15 บาท, ปี 2554 มูลค่าการส่งออก 38,386,132.86 บาท ปี 2555 มูลค่าการส่งออก 177,681,954.37 บาท และ ปี 2556 มูลค่าการส่งออก 180,763,620.31 บาท รายการสินค้าส่งออกที่สำคัญ ได้แก่ น้ำมันเชื้อเพลิง และวัสดุก่อสร้าง รถหัวลากเก่าใช้แล้ว ถึงเก่า

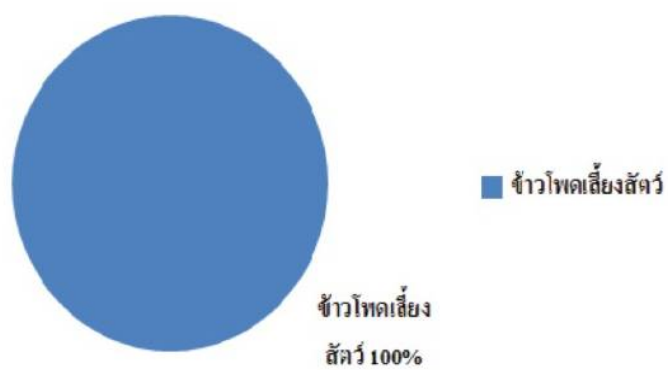
ตาราง 2 สินค้านำเข้า ระหว่างไทย-สปป. ลาว ปี 2553-2556

ลำดับ	รายการสินค้า	ปี 2553	ปี 2554	ปี 2555	ปี 2556
1	ไม้แปรรูป	3,047,626.42	2,982,776.11	5,692,420.12	-
2	เปลือกไม้บง	471,016.56	-	80,000.00	-
3	เปลือกไม้บงลาว	468,215.71	-	-	-
4	เปลือกไม้จำหลอด	113,920.91	-	-	-
5	ข้าวโพดเลี้ยงสัตว์	-	61,807.46	111,057.96	259,641.29
6	ลูกเดือย	-	519,445.04	-	-
	รวม	4,100,779.60	3,564,028.61	5,883,478.08	259,641.29

สินค้านำเข้าชายแดน ระหว่างไทย-สปป.ลาว
ด้านจังหวัดพะเยา ปี 2555

ภาพ 2 สินค้านำเข้าชายแดนระหว่างไทย-สปป. ลาว ด้านจังหวัดพะเยา ปี 2555

สินค้านำเข้าชายแดน ระหว่างไทย-สปป.ลาว
ด้านจังหวัดพะเยา ปี 2556

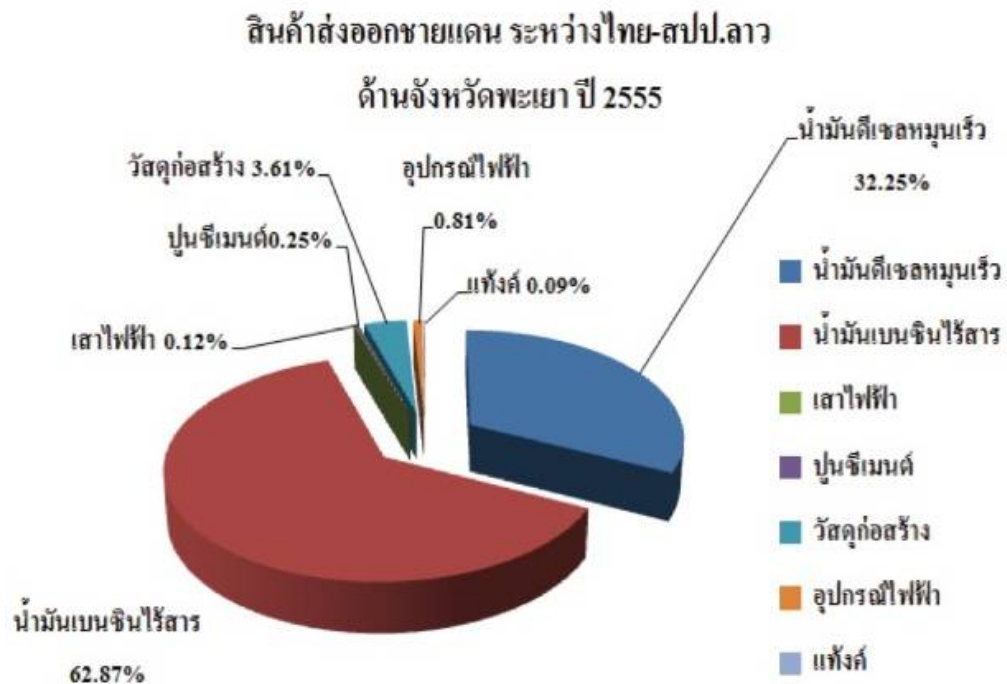


ภาพ 3 สินค้านำเข้าชายแดนระหว่างไทย-สปป.ลาว ด้านจังหวัดพะเยา ปี 2556

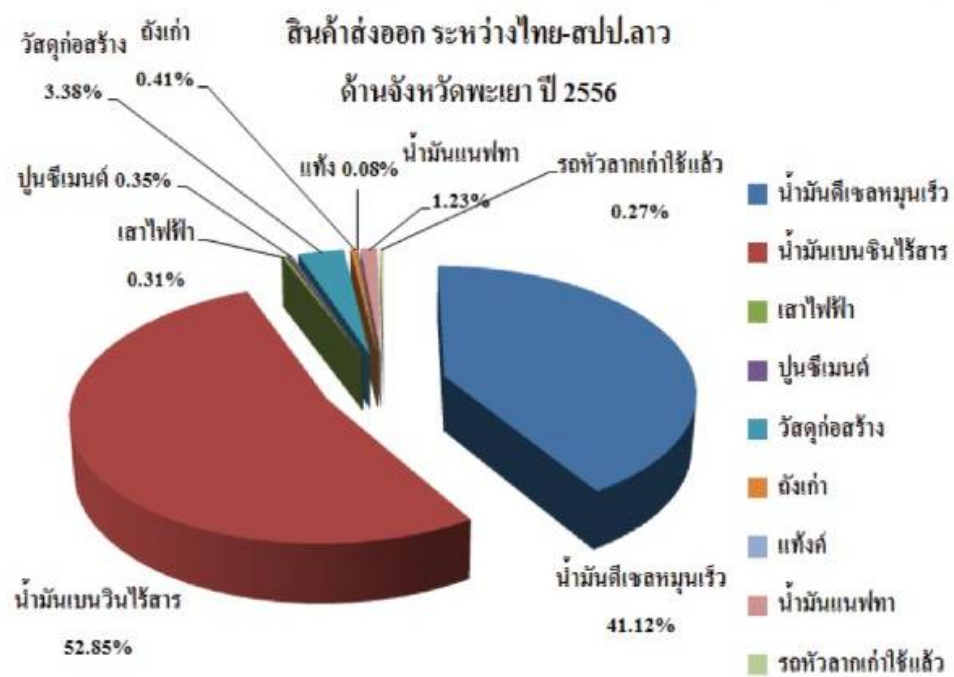


ตาราง 3 สินค้าส่งออก ระหว่างไทย-สปป. ลาว ปี 2553-2556

รายการสินค้า	ปี 2553	ปี 2554	ปี 2555	ปี 2556
น้ำมันดีเซลหมุน เร็ว	7,415,174.45	11,031,730.70	57,311,619.36	74,159,779.48
น้ำมันเบนซิน ไร้สาร	8,642,570.00	11,111,890.16	111,711,771.01	95,548,913.83
เสาไฟฟ้า	3,953,800.00	9,061,300.00	208,500.00	310,500.00
คอนกรีต	819,000.00	809,550.00	-	-
ปูนซีเมนต์	3,057,600.00	3,650,100.00	447,950.00	431,940.00
วัสดุก่อสร้าง	370,560.00	2,721,562.00	6,399,024.00	6,081,620.00
สินค้าอุปโภค บริโภค	195,312.00	-	-	-
อุปกรณ์ไฟฟ้า	-	-	1,434,650.00	-
ถังแก๊ส	-	-	-	605,827.00
แท่งดีเซล	-	-	170,000.00	30,000.00
น้ำมันแอฟทา	-	-	-	3,095,040.00
รถหัวลากเก่า ใช้แล้ว	-	-	-	500,000.00
รวม	24,454,016.45	38,386,132.86	177,683,514.37	154,430,129.56



ภาพ 4 สินค้าส่งออกชายแดนระหว่างไทย-สปป. ลาว ด้านจังหวัดพะเยา ปี 2555



ภาพ 5 สินค้าส่งออกชายแดนระหว่างไทย-สปป. ลาว ด้านจังหวัดพะเยา ปี 2556

แนวโน้มในการพัฒนาในอนาคต

ด้านการค้าการลงทุน ผู้ประกอบการค้าชายแดนบ้านฮวก ได้รับผลกระทบจากการนำเข้าตามกรอบความตกลง WTO และ AFTA กำหนดระยะเวลาในการนำเข้าข้าวโพดเลี้ยงสัตว์ ระหว่างวันที่ 1 มิ.ค.-30 มิ.ย. ไม่สอดคล้องกับระยะเวลาการปลูกและเก็บเกี่ยวผลผลิตข้าวโพดเลี้ยงสัตว์ ในพื้นที่ ประเทศลาว ซึ่งจะเก็บเกี่ยวผลผลิตประมาณเดือน ม.ค.-ก.พ. อีกทั้ง การนำเข้าข้าวโพดเลี้ยงสัตว์ ตามพันธกรณีตามความตกลง WTO อัตราภาษีนำเข้า ร้อยละ 73 รวมกับค่าธรรมเนียมพิเศษในการนำเข้า 180 บาท/ตัน ไม่เอื้อต่อการสร้างขีดความสามารถในการแข่งขันให้ผู้ประกอบการค้าในระดับท้องถิ่น เห็นควรส่งเสริมให้ผู้ประกอบการบ้านฮวกเสนอแผนการลงทุนการเพาะปลูก การผลิตสินค้าเกษตรแบบมีสัญญาให้เป็นรูปธรรมเพื่อป้องกันการลักลอบนำเข้าผลผลิตทางการเกษตร และส่งเสริมผู้ประกอบการท้องถิ่น

ด้านวัสดุก่อสร้างเครื่องอุปโภคบริโภค ขยายการลงทุนใน ประเทศลาว โดยการผลักดันเชิงนโยบายจากภาครัฐระดับจังหวัด ในการสนับสนุนและอำนวยความสะดวกทางการค้าชายแดนไทย-ลาว พร้อมกับสร้างความสัมพันธ์อันดี โดยอาศัยขนบธรรมเนียม ประเพณี และวัฒนธรรมเป็นจุดเชื่อมโยง ซึ่งจะทำให้มูลค่าการค้าชายแดน ด้านจังหวัดพะเยา เพิ่มขึ้นประเทศไทย และประเทศลาวต่างทำข้อตกลงการทำธุรกิจร่วมกันตามกรอบความร่วมมือทางเศรษฐกิจ อีรวดี-เจ้าพระยา-แม่โขง (ACMECS) ซึ่งจากการทำการค้าขายกันของทั้งสองประเทศคือประเทศไทย และประเทศลาวมีพื้นฐานการผลิตที่แตกต่างกัน ทำให้เกิดความตกลงทำการการค้ากัน เนื่องจากหมู่บ้าน บ้านฮวก มีพื้นที่ทางการเกษตรไม่เพียงพอต่อการทำการเพาะปลูกพืชเศรษฐกิจจึง ทำการขยายฐานการผลิตเข้าสู่ เมืองคอบ แขวงไชยะบุรี ประเทศลาว ซึ่งทางเมืองคอบของประเทศลาวไม่มีปัจจัยทางการผลิต ได้แก่ เมล็ดพันธ์ ค่าเคมีภัณฑ์ ปุ๋ย แต่มีพื้นที่ทำการเพาะปลูก ประมาณ 278,000 ไร่ ในแขวงไชยะบุรี จึงทำข้อตกลงกันในโครงการเกษตรพันธะสัญญา (CF) โดยผู้ประกอบการของประเทศไทยเข้าไปทำการลงทุนในฝั่งเมืองคอบ ประเทศลาว โดยเป็นการว่าจ้างให้เกษตรกรที่เมืองคอบทำการเพาะปลูกให้ ภายหลังทำการเก็บเกี่ยวผู้ประกอบการจากฝั่งไทยก็เข้าไปรับซื้อสินค้ากลับเข้ามา โดยทั้งหมดในขั้นตอนนี้เป็น การช่วยส่งเสริมเศรษฐกิจของทั้งสองประเทศ ซึ่งมีการเข้าไปลงทุนในฝั่งประเทศลาวเป็นการกระตุ้นการลงทุน ก่อให้เกิดการจ้างงาน ของประชาชนในเมืองคอบ แขวงไชยะบุรีประเทศลาว

ความพร้อมด้านการคมนาคมขนส่ง

1. การเชื่อมต่อการคมนาคมขนส่งทั้งภายใน และภายนอกประเทศ

จังหวัดพะเยา มีที่ตั้งที่เหมาะสมและมีเส้นทางภายในประเทศที่เชื่อมโยงกับจังหวัดใกล้เคียงได้โดยสะดวก มีเส้นทางจากด่านชายแดนบ้านฮวกเชื่อมไปยังประเทศเพื่อนบ้าน และอนุภูมิภาคลุ่มแม่น้ำโขงที่มีศักยภาพสามารถจะพัฒนาให้เป็นเส้นทางยุทธศาสตร์การท่องเที่ยว การค้า การลงทุนที่สำคัญ จากจังหวัดพะเยาลู่ สปป. ลาว จีนตอนใต้ และเวียดนามได้เป็นอย่างดี

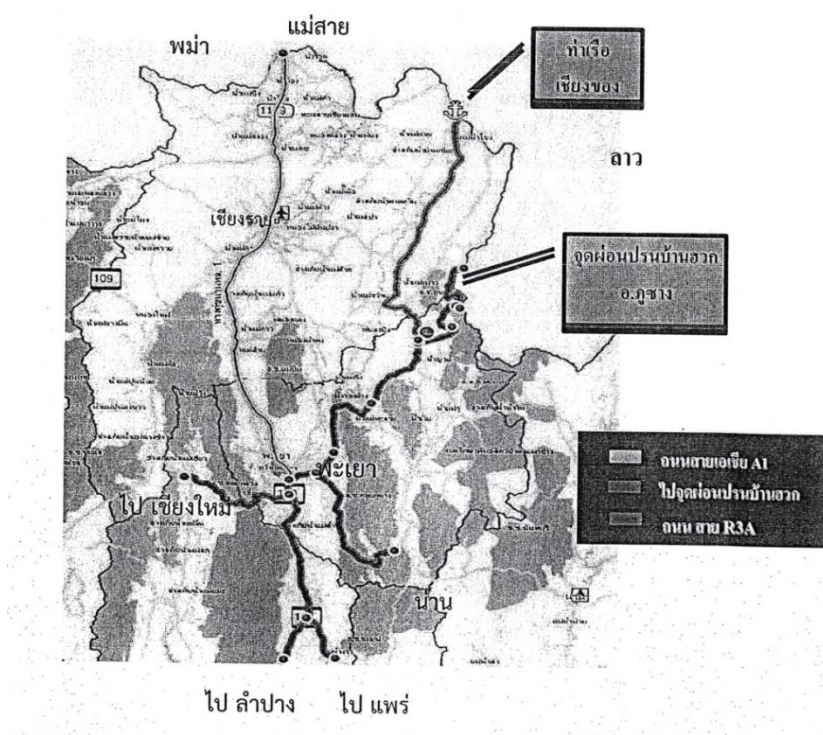
จังหวัดพะเยา

ทิศเหนือ ติดต่อกับ จังหวัดเชียงราย (ระยะทาง 100 กิโลเมตร)

ทิศใต้ ติดต่อกับ จังหวัดลำปาง (ระยะทาง 136) และจังหวัดแพร่ (ระยะทาง 150 กิโลเมตร)

ทิศตะวันออก ติดต่อกับ แขวงไชยบุรี สปป. ลาว และจังหวัดน่าน (ระยะทาง 150 กิโลเมตร)

ทิศตะวันตก ติดต่อกับ จังหวัดลำปาง (ระยะทาง 136 กิโลเมตร)

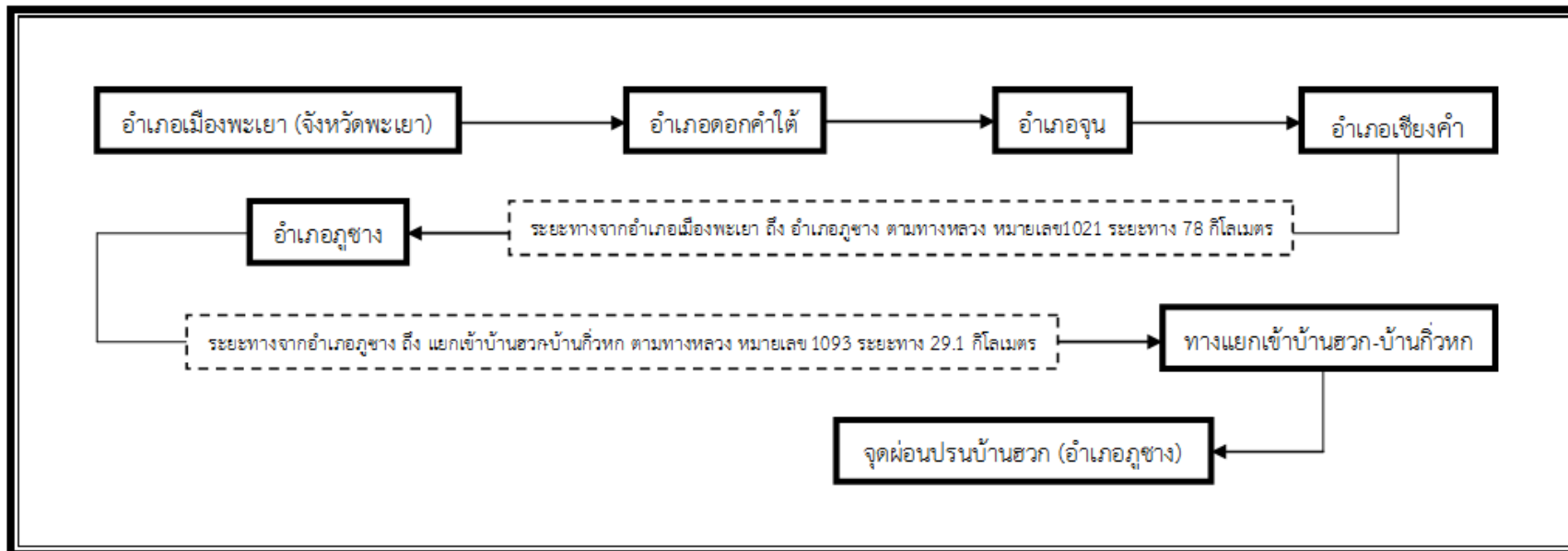


ภาพ 6 เส้นทางในการคมนาคมขนส่งทั้งภายใน และภายนอกประเทศ



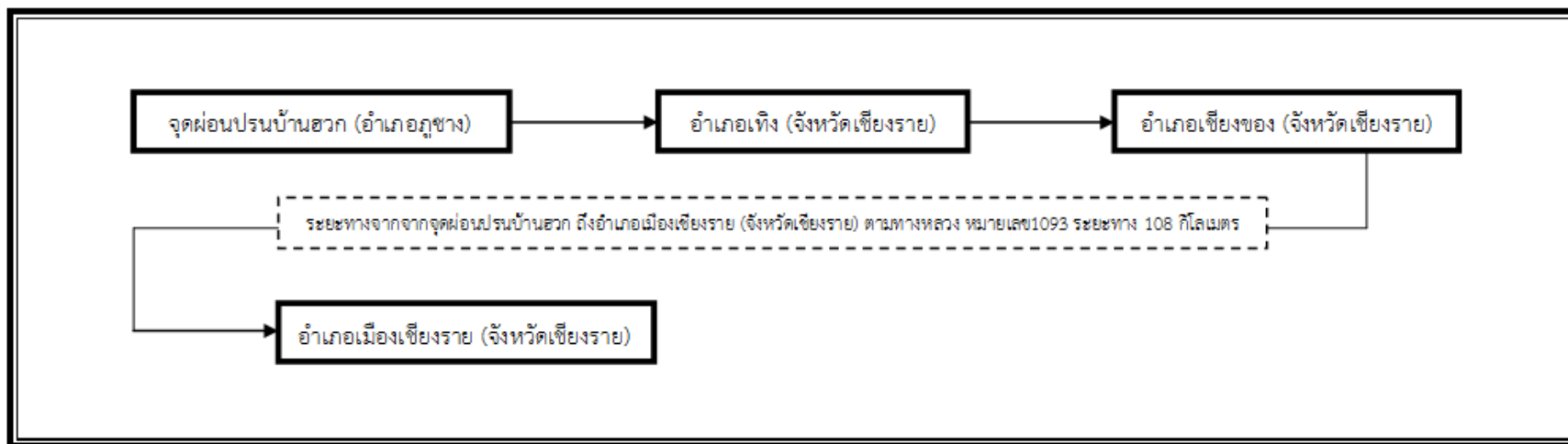
2. การคมนาคมภายในประเทศ เชื่อมต่อจุดผ่อนปรนบ้านฮวก

2.1 ตามทางหลวงหมายเลข 1021, ตามทางหลวงหมายเลข 1093 (รวมระยะทาง 109 กิโลเมตร) เส้นทางคมนาคมถึงจุดผ่อนปรนบ้านฮวก เริ่มต้นจากอำเภอเมืองพะเยา ตามทางหลวงเลขที่ 1021 ผ่านอำเภอดอกคำใต้ (ถนนลาดยาง 4 เลน) ไปยังอำเภอจุน อำเภอเชียงคำ ถึงอำเภอภูซาง (ระยะทาง 78 กิโลเมตร ถนนลาดยาง 2 เลน) จากนั้นไปตามทางหลวงหมายเลข 1093 ถึงทางแยกเข้าหมู่บ้านฮวก-บ้านกิวหก (ระยะทาง 29.1 กิโลเมตร ถนนลาดยาง 2 เลน) และจากทางแยกเข้าบ้านฮวก-บ้านกิวหกถึงจุดผ่อนปรนบ้านฮวก (ระยะทาง 2.2 กิโลเมตร ถนนลาดยาง 2 เลน)



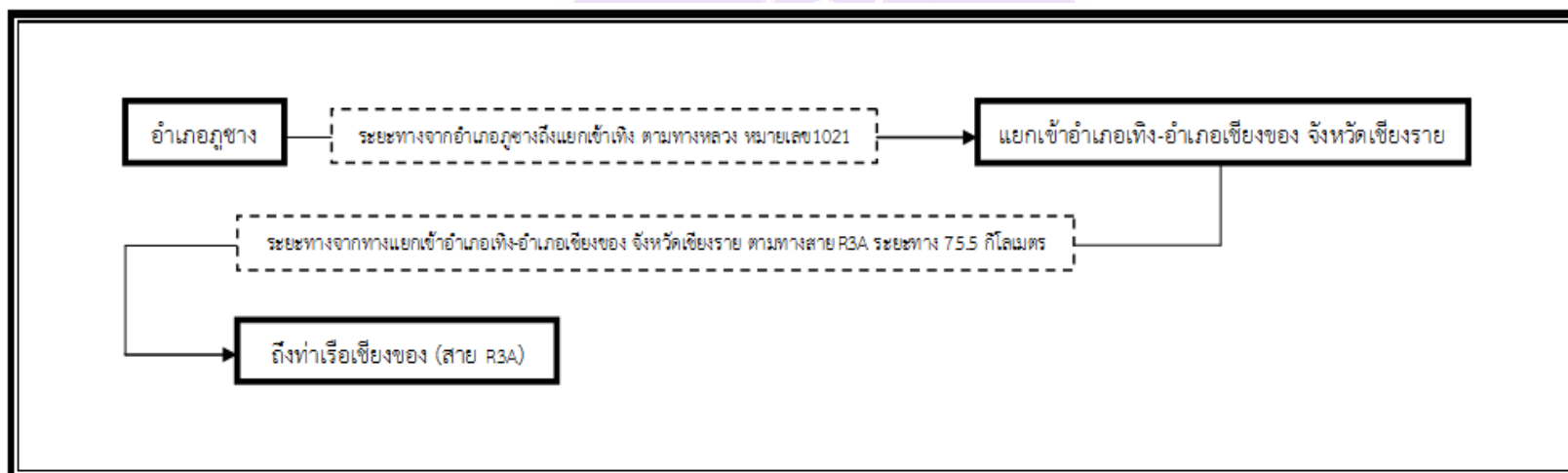
ภาพ 7 เส้นทางคมนาคมจากอำเภอเมืองพะเยาถึงจุดผ่อนปรนบ้านฮวก

2.2 ตามทางหลวงหมายเลข 1093 (ระยะทาง 108 กิโลเมตร) เส้นทางจากจุดผ่อนปรนบ้านฮวก อำเภอภูซาง จังหวัดพะเยา ผ่านอำเภอเทิง อำเภอเชียงของ จังหวัดเชียงราย รวมระยะทาง 108 กิโลเมตร



ภาพ 8 เส้นทางคมนาคมจากจุดผ่อนปรนบ้านฮวกถึงอำเภอเมืองเชียงราย

2.3 ตามทางหลวงหมายเลข 1021 เส้นทางจากอำเภอภูซาง ตามทางหลวงหมายเลข 1021 ถึงแยกเข้าอำเภอเทิง ระยะทาง 24.5 กิโลเมตร (ถนนลาดยาง 2 เลน) และจากทางแยกเข้าอำเภอเทิง อำเภอเชียงของ จังหวัดเชียงราย ถึง ท่าเรือเชียงของ (สาย R3A) ระยะทาง 75.5 กิโลเมตร (ถนนลาดยาง 4 เลน)



ภาพ 9 เส้นทางคมนาคมจากอำเภอภูซางถึงท่าเรือเชียงของ (สาย R3A)

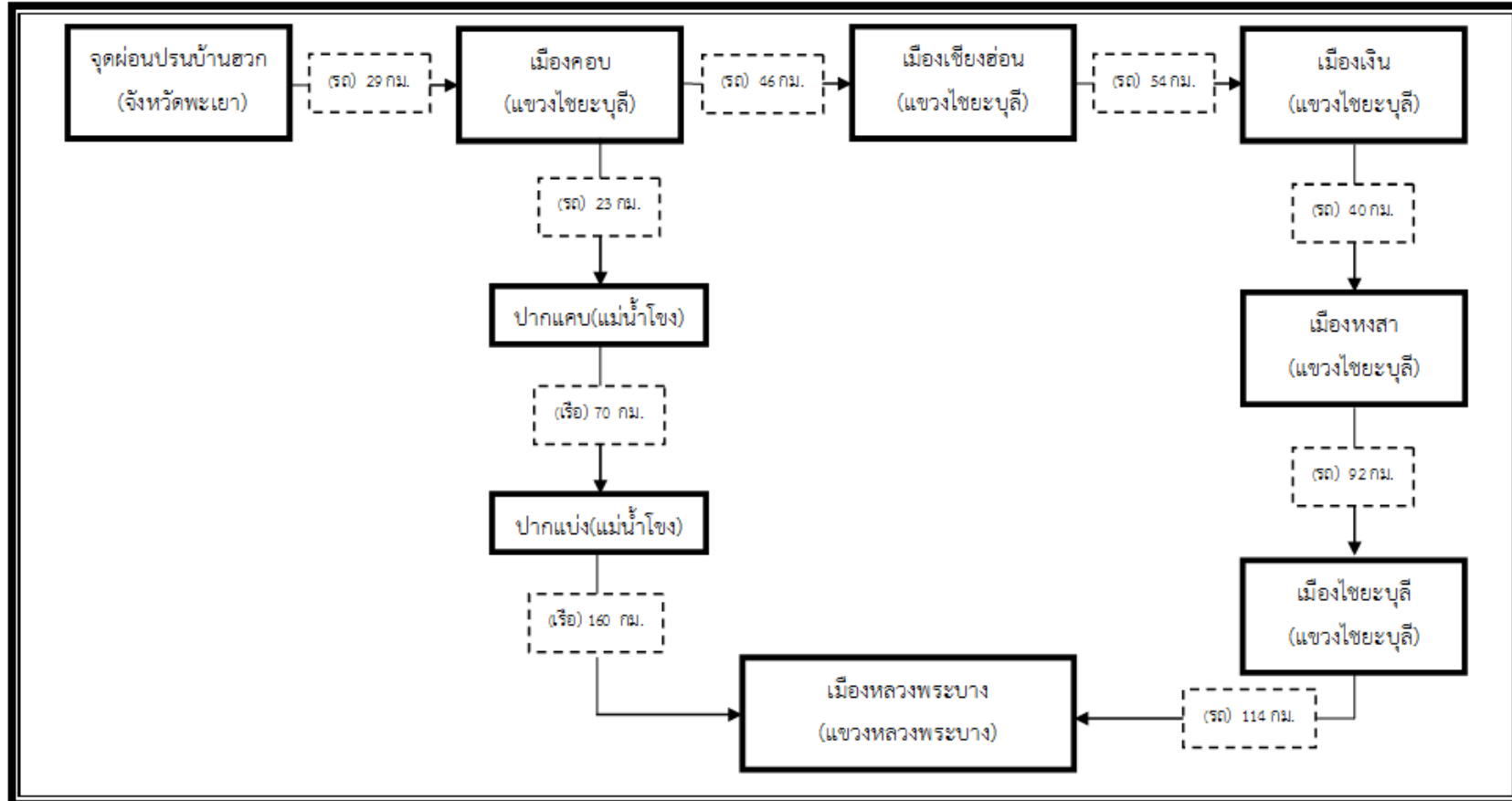
2.4 จุดผ่อนปรนบ้านฮวก (อำเภอภูซาง)–อำเภอจุน (จังหวัดพะเยา) ตามเส้นทางหลวงหมายเลข 1021 จะเชื่อมต่อกับถนนตาม โครงการเชื่อมโยงโครงข่ายการค้าระหว่างประเทศ (โลจิสติกส์) (สาย R3A จากอำเภอเทิง จังหวัดเชียงราย) เขตทางกว้าง 30 เมตร ผิวจราจร 4 ช่องทาง ขณะนี้อยู่ระหว่างการเวนคืนที่ดิน และจะดำเนินการก่อสร้างได้ในปี พ.ศ. 2557 งบประมาณ 1,133 ล้านบาท และเชื่อมเส้นทาง อำเภอดอกคำใต้ อำเภอเมืองพะเยาและเชื่อมไปยังจังหวัด, เชียงราย, ลำปาง, แพร่, น่าน ฯลฯ

3. การคมนาคม เชื่อมโยงไปสู่ภูมิภาค/อนุภูมิภาค ภายนอกประเทศ

จุดผ่อนปรนบ้านฮวก จังหวัดพะเยา สามารถเชื่อมโยงการคมนาคมขนส่งกับประเทศเพื่อนบ้าน ดังนี้

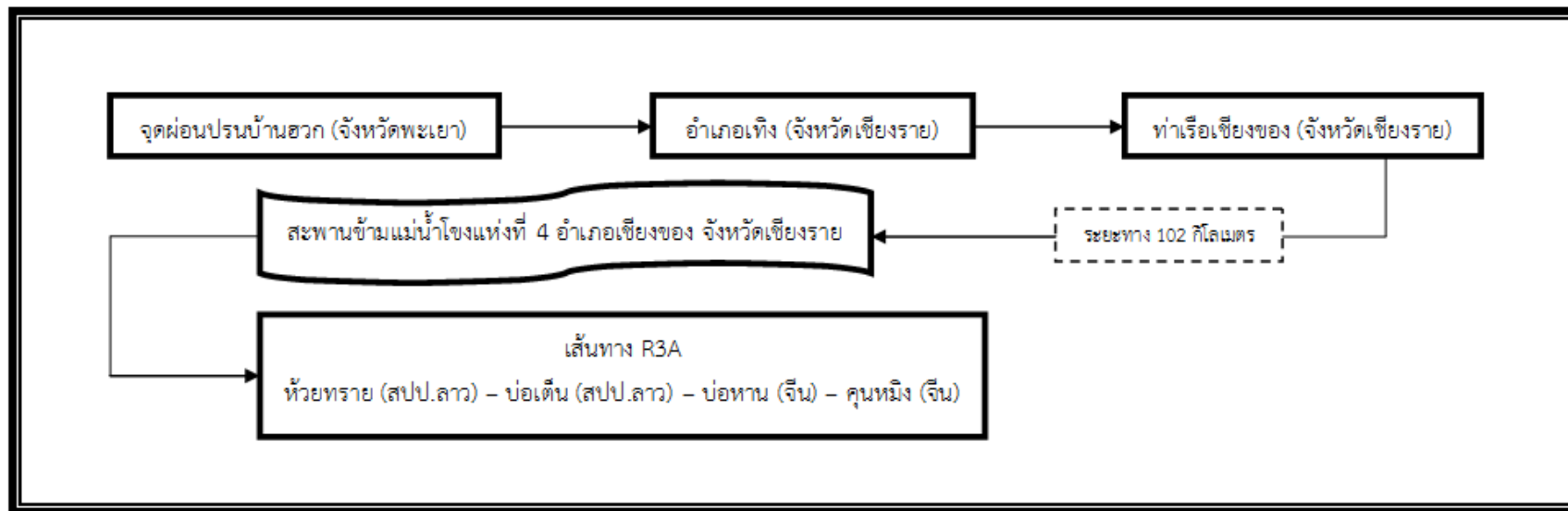
3.1 เส้นทาง จุดผ่อนปรนบ้านฮวก จังหวัดพะเยา ไปยังแขวงและเมืองต่างๆ ของสปป. ลาว





ภาพ 10 เส้นทางคมนาคมจากจุดผ่อนปรนบ้านฮวกถึงเมืองหลวงพระบาง

3.2 เส้นทาง R3A เส้นทางเชื่อมโยงกับประเทศจีนตอนใต้ เชียงราย–คุนหมิง (จีน) จุดผ่อนปรนบ้านฮวก อำเภอภูซาง จังหวัดพะเยา–อำเภอเทิง จังหวัดเชียงราย ไปท่าเรือเชียงของ จังหวัดเชียงราย และสะพานข้ามแม่น้ำโขงแห่งที่ 4 อำเภอเชียงของ จังหวัดเชียงราย ใช้ระยะทางประมาณ 102 กิโลเมตร เชื่อมต่อเส้นทางสาย R3A (สะพานข้ามแม่น้ำโขงแห่งที่ 4 เชียงของ–ห้วยทราย)

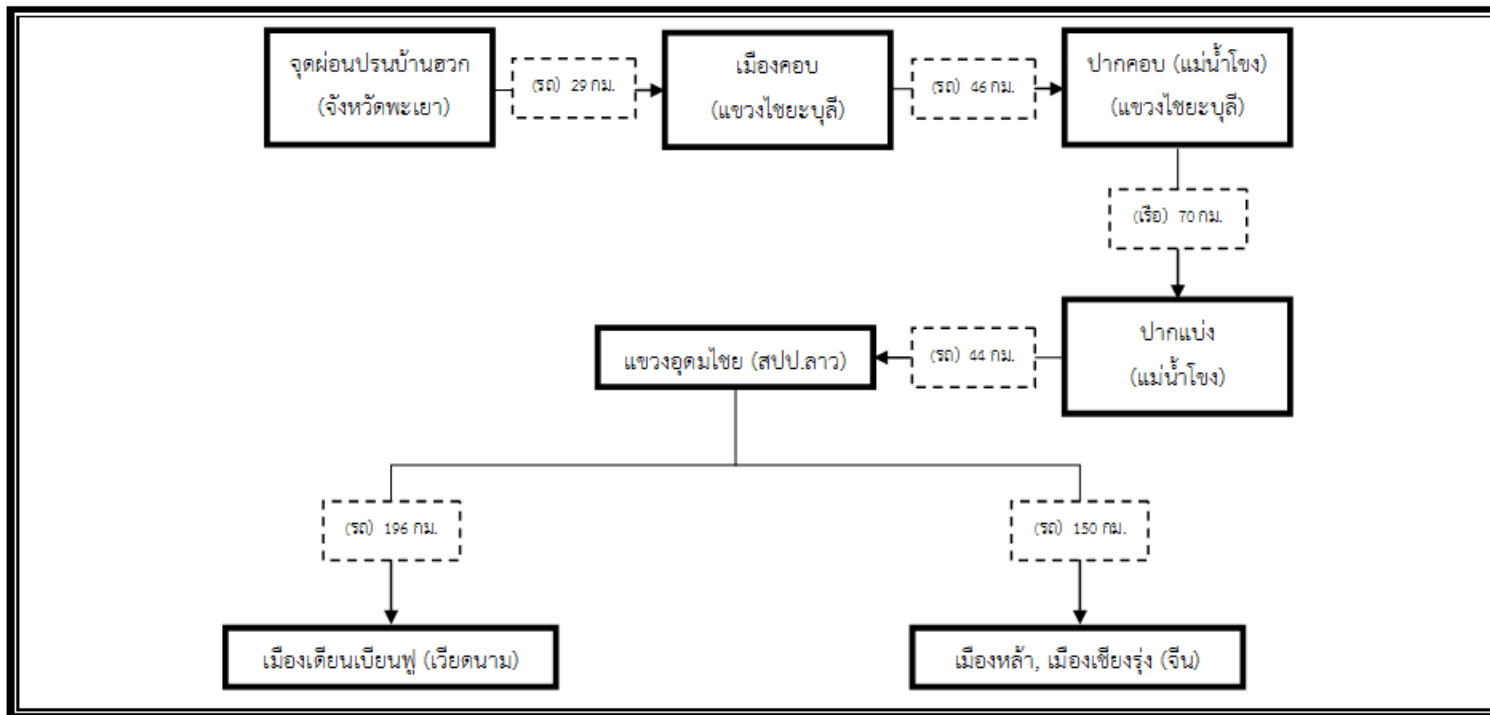


ภาพ 11 เส้นทางคมนาคมจากจุดผ่อนปรนบ้านฮวกถึง R3A (สะพานข้ามแม่น้ำโขงแห่งที่ 4 เชียงของ–ห้วยทราย)

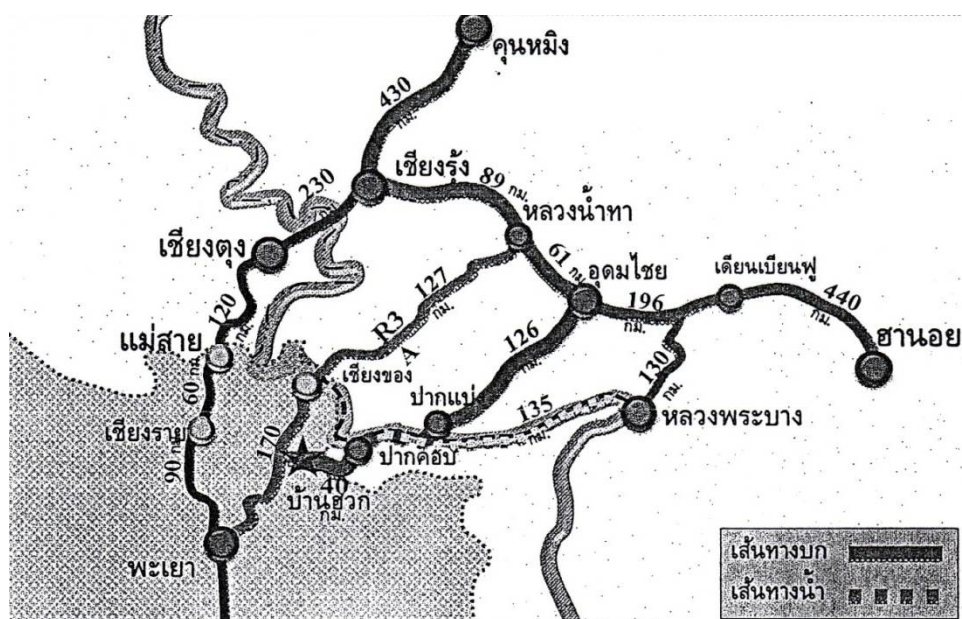
3.3 เส้นทาง จุดผ่อนปรนบ้านฮวก จังหวัดพะเยา ไปยัง สปป. ลาว, ประเทศจีน, และประเทศเวียดนาม เส้นทางจากจุดผ่อนปรนบ้านฮวก จังหวัดพะเยา ผ่านเมืองคอบ, ปากคอบ (แม่น้ำโขง) และปากแบ่งไปยัง แขวงอุดมไชย สปป. ลาว มีเส้นทางเชื่อมต่อไปยังเมืองเซียงรุ่ง ประเทศจีน และเมืองเดียนเบียนฟู ประเทศเวียดนาม ดังนี้

3.3.1 จุดผ่อนปรนบ้านฮวก จังหวัดพะเยาไปยังเมืองคอบ ผ่านทางเมืองเชียงฮอน (สปป. ลาว), ปากแบ่ง (แม่น้ำโขง), แขวงอุดมไชย และเมืองหล้า ไปเมืองเชียงรุ่ง (ประเทศจีน)

3.3.2 จุดผ่อนปรนบ้านฮวก จังหวัดพะเยาไปยังเมืองคอบ ผ่านทางเมืองเชียงฮอน (สปป. ลาว), ปากแบ่ง (แม่น้ำโขง) และแขวงอุดมไชย ไปเมืองเดียนเบียนฟู (ประเทศเวียดนาม)



ภาพ 12 เส้นทางคมนาคมจากจุดผ่อนปรนบ้านฮวกถึงเมืองเดียนเบียนฟู (เวียดนาม) หรือเมืองหล้า (จีน)



ภาพ 13 พื้นที่เชื่อมโยงจุดผ่อนปรนชั่วคราวก๊วทก และกลุ่มประเทศลุ่มแม่น้ำโขง

การพัฒนาเส้นทางคมนาคมด้านแขวงไชยบุรี สปป. ลาว

สำนักงานความร่วมมือพัฒนาเศรษฐกิจกับประเทศเพื่อนบ้าน (องค์การมหาชน) (สพพ.) ได้ให้การสนับสนุนทางวิชาการกับ สปป. ลาว ดำเนินการสำรวจและออกแบบรายละเอียดโครงการปรับปรุงและก่อสร้าง ถนนจากบ้านฮวก (จังหวัดพะเยา)–เมืองคอบ–เมืองปากทา–บ้านปากคอบ–เมืองเชียงฮ่อน–และเมืองคอบ (สปป. ลาว) เริ่มต้นที่จุดผ่อนปรนบ้านฮวก (จังหวัดพะเยา)–เมืองคอบ และจากเมืองคอบ–บ้านปากคอบ และจากบ้านปากคอบ–บ้านปากทา และบ้านปากคอบ–เมืองเชียงฮ่อน และจากเมืองเชียงฮ่อน กลับมาเมืองคอบ รวมระยะทางทั้งสิ้นประมาณ 180 กิโลเมตร รวมถึงปรับปรุงถนนในเมืองคอบและเมืองเชียงฮ่อน ซึ่งเดิมเส้นทางถนนดังกล่าวเป็นถนนลูกรัง มีความกว้าง 1-2 ช่องทางจราจร และมีสภาพชำรุดเสียหายเป็นหลุมเป็นบ่อตลอดเส้นทาง และเป็นอุปสรรคต่อการสัญจรของยานพาหนะ ต้องใช้เวลาในการเดินทางตลอดเส้นทางประมาณ 6 ชั่วโมง

สปป. ลาว เห็นชอบให้มีการพัฒนาสายดังกล่าว เพื่อความปลอดภัย ความสะดวก รวดเร็วในการเดินทางและขนส่งสินค้าระหว่างประเทศไทย (จุดผ่อนปรนบ้านฮวก) และแขวงไชยบุรี สปป. ลาว (เมืองคอบ และเมืองเชียงฮ่อน)

โครงข่ายแนวเส้นทางที่เชื่อมต่อพื้นที่โครงการ

ทิศเหนือ เชื่อมต่อไปยังบ้านห้วยทราย เพื่อเข้าสู่ถนนสาย R3A ซึ่งสามารถเดินทางไปยังแขวงหลวงน้ำทา เมืองบ่อเต็น และประเทศจีน

ทิศตะวันออก เชื่อมต่อไปยังเมืองเงิน เมืองปากแบ่ง เมืองหาสา (เขตเศรษฐกิจพิเศษ) และสามารถเดินทางต่อไปยังแขวนอุดมไชย แขวงหลวงพระบางและแขวนไชยบุรี

ทิศตะวันตก เชื่อมต่อกับทางหลวงหมายเลข 1093 (ถนนลาดยาง 2 เลน) โดยผ่านจุดผ่อนปรนบ้านฮวกในพื้นที่ อำเภอกู่ซาง จังหวัดพะเยา

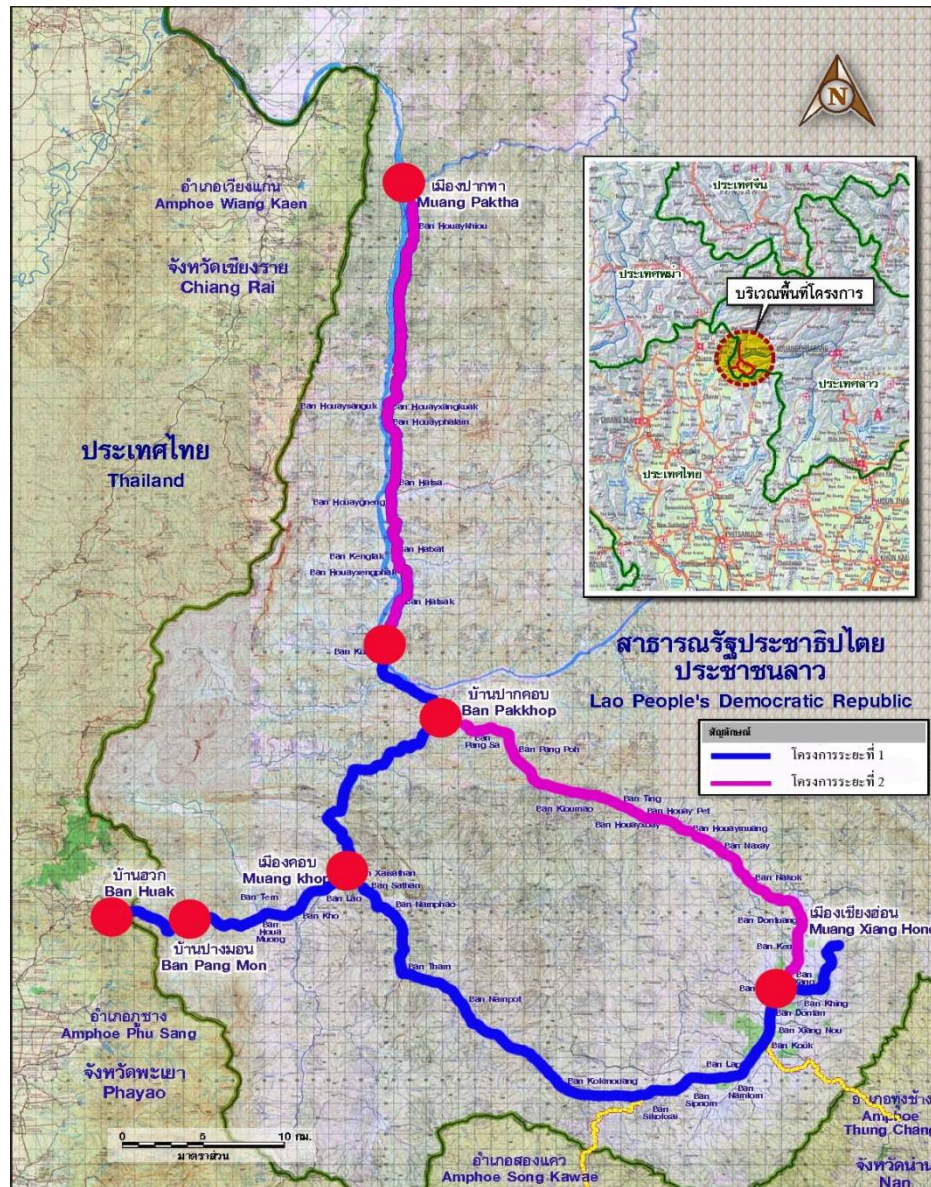
ระยะเวลาและขั้นตอนการดำเนินโครงการ ของ สพพ.

ดำเนินการศึกษาตามความเหมาะสมด้านเศรษฐกิจ วิศวกรรม ผลกระทบต่อสิ่งแวดล้อมเบื้องต้น และการมีส่วนร่วมประชาชนเป็นเวลา 10 เดือน เสร็จสิ้นเรียบร้อยแล้วเมื่อเดือนกรกฎาคม 2554 สพพ. เสนอโครงการฯ ให้คณะรัฐมนตรีพิจารณาอนุมัติและเจรจาเงินกู้กับ สปป. ลาว

ระยะที่ 1 ระยะทาง 120 กิโลเมตร (บ้านฮวก-เมืองคอบ-เชียงฮ่อน-บ้านก้อนตัน) งบประมาณ 1,459 ล้านบาท (อนุมัติ ปี พ.ศ. 2556-2557)

ระยะที่ 2 ระยะทาง 67 กิโลเมตร (บ้านก้อนตัน-ปากทา, ปากแคบ-เชียงฮ่อน) งบประมาณ 900 ล้านบาท (อนุมัติ ปี พ.ศ. 2562-2563)

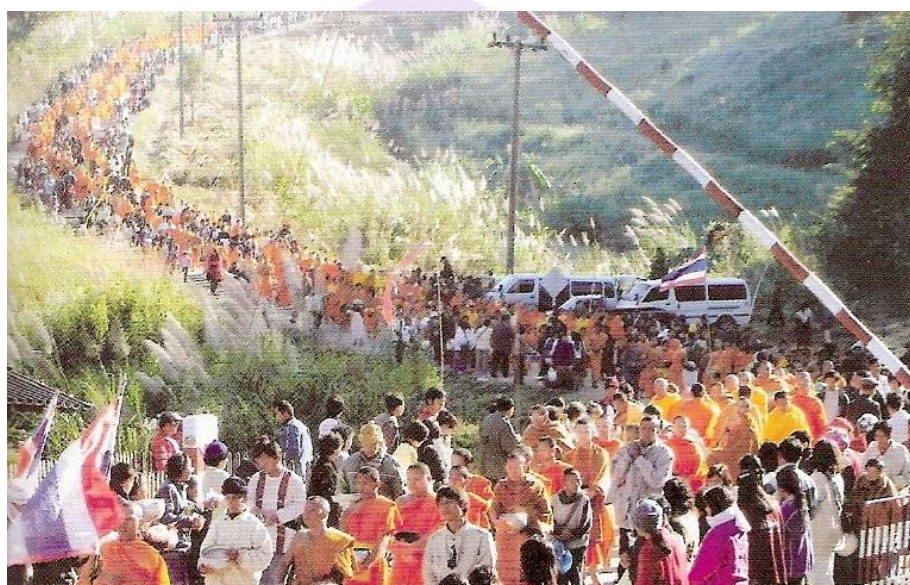
วันที่ 20 พฤศจิกายน 2555 คณะรัฐมนตรีมีมติเห็นชอบในหลักการให้ความช่วยเหลือทางการเงินแก่สาธารณรัฐประชาธิปไตยประชาชนลาว (สปป. ลาว) ตามที่กระทรวงการคลัง (กค.) เสนอเพื่อเป็นค่าใช้จ่ายดำเนินโครงการปรับปรุงและก่อสร้างถนนช่วงบ้านฮวก (จังหวัดพะเยา)-เมืองคอบ (สปป. ลาว)-เมืองเชียงฮ่อน และเมืองคอบ-เมืองปากแคบ-บ้านก้อนตัน (สปป. ลาว) ตามประมาณการราคาเบื้องต้นจำนวน 1,473.88 ล้านบาท และสำนักงานความร่วมมือพัฒนาเศรษฐกิจกับประเทศเพื่อนบ้าน (องค์การมหาชน) (สพพ.) จะได้ศึกษาสำรวจออกแบบรายละเอียดการก่อสร้างให้เสร็จเรียบร้อย และนำผลการศึกษา ประมาณการราคาค่าใช้จ่ายเสนอให้คณะรัฐมนตรี พิจารณาอนุมัติรูปแบบวิธีการและเงื่อนไขการให้ความช่วยเหลือทางการเงินที่เหมาะสมแก่โครงการดังกล่าวต่อไป



ภาพ 14 โครงข่ายแนวเส้นทางที่เชื่อมต่อพื้นที่โครงการ

ด้านความสัมพันธ์ ระหว่างจังหวัดพะเยาและแขวงไชยบุรี สปป. ลาว

ส่งเสริมกิจกรรมร่วมกัน เพื่อกระชับสัมพันธ์ไมตรี ผู้บริหารจังหวัดพะเยาและแขวงไชยบุรี, อำเภอภูซางและเมืองคอบ มีความสัมพันธ์อันดีมีการประชุมหารือ พบปะเยี่ยมเยียนระหว่างจังหวัดกับแขวงและอำเภอกับเมืองอย่างต่อเนื่อง อาทิ ได้ร่วมกันจัดงานตักบาตรสองแผ่นดินเป็นประจำทุกปี ผู้ว่าราชการจังหวัดพะเยาไปร่วมงานบุญประเพณีออกพรรษาและแข่งเรือประจำปี ตามคำเชิญของเจ้าแขวงไชยบุรี ณ แขวงไชยบุรี



ภาพ 15 งานตักบาตรสองแผ่นดิน ณ บริเวณเขตรอยต่อชายแดนไทย-ลาว บ้านฮวก (กัวหก)

การประชุมร่วม มีการประชุมคณะกรรมการความร่วมมือรักษาความสงบเรียบร้อยตามชายแดนไทย-ลาว ระหว่างจังหวัดพะเยากับแขวงไซยบุรี โดยผลัดเปลี่ยนกันเป็นเจ้าภาพ ครั้งล่าสุด ครั้งที่ 8 เมื่อวันที่ 25 สิงหาคม 2555 ณ ห้องว่าการปกครองแขวงไซยบุรี สาธารณรัฐประชาธิปไตยประชาชนลาว (สปป. ลาว)



ภาพ 16 การประชุมร่วมเพื่อรักษาความสงบเรียบร้อยตามชายแดนไทย-ลาว ระหว่างจังหวัดพะเยากับแขวงไซยบุรี

สถานการณ์ด้านยาเสพติด

สถานการณ์ทั่วไปยังคงปรากฏข่าวสารการลักลอบขนย้ายยาเสพติดตามแนวชายแดนอำเภอภูซาง อำเภอเชียงคำ จังหวัดพะเยา หน่วยงานที่เกี่ยวข้องทั้งฝ่ายปกครอง ตำรวจ ทหาร ที่ปฏิบัติงานในพื้นที่ได้ติดตามและติดตั้งจุดสกัดกันและตรวจพื้นที่อย่างต่อเนื่อง

การลักลอบเข้าเมืองโดยมิชอบด้วยกฎหมาย

มีปรากฏในลักษณะเดินทางเข้ามาไทยผ่านจุดผ่อนปรนโดยถูกต้องของราษฎรลาว และได้ลักลอบเดินทางออกนอกเขตพื้นที่ที่อนุญาตเดินเข้าไปยังพื้นที่ตอนใน เพื่อลักลอบทำงานและอาศัยอยู่เกินกำหนดที่อนุญาต (2 คืน 3 วัน)

ปัญหาอุปสรรคจุดผ่อนปรนบ้านฮวก

1. การมีข้อจำกัดตามข้อตกลงการเข้า-ออกผ่านจุดผ่อนปรน เฉพาะประชาชนจังหวัดพะเยาและแขวงไชยบุรี และมีขอบเขตการเข้าออกถึงเพียงเทศบาลอำเภอเชียงคำ จังหวัดพะเยา และเมืองคอบ แขวงไชยบุรี เท่านั้น รวมทั้งการกำหนดระยะเข้าออกเพียง 3 วัน 2 คืน
2. การกำหนดเพดานการซื้อสินค้าเครื่องอุปโภค บริโภคที่มีมูลค่าไม่เกิน 1,000 บาท โดยไม่ต้องเสียภาษีศุลกากรซึ่งเป็นมูลค่าน้อยเกินไป เมื่อเทียบกับการเจริญเติบโตทางเศรษฐกิจในปัจจุบัน ส่งผลให้การขยายตัวของการค้าขาย การลงทุนและจำนวนผู้ผ่านแดนมีจำนวนจำกัด
3. การค้าขายชายแดนและการผ่านแดนไม่เป็นสากล ซึ่งเป็นข้อจำกัดที่สำคัญในการพัฒนาการค้า การลงทุน ท่องเที่ยว และการแลกเปลี่ยนในด้านต่าง ๆ

ประโยชน์ที่จะได้รับการยกระดับจุดผ่อนปรนบ้านฮวกเป็นจุดผ่านแดนถาวร

การยกระดับจุดผ่อนปรนบ้านฮวกเป็นจุดผ่านแดนถาวร และด่านประเพณีบ้านปางมอญ เมืองคอบ แขวงไชยบุรี เป็นด่านสากล จะเกิดการพัฒนาในด้านต่าง ๆ ร่วมกันระหว่างจังหวัดพะเยาและแขวงไชยบุรี สปป. ลาว ดังนี้

1. มีการขยายตัวด้านการค้า การลงทุน และการท่องเที่ยว ผ่านจุดผ่านแดนดังกล่าวมากยิ่งขึ้น และเกิดการเชื่อมโยงการค้า การลงทุน การขนส่ง การท่องเที่ยวกับประเทศเพื่อนบ้านในอนุภูมิภาคลุ่มแม่น้ำโขงทั้ง สปป. ลาว จีนตอนใต้และเวียดนาม ซึ่งมีศักยภาพที่จะพัฒนาให้เป็นเส้นทางยุทธศาสตร์การท่องเที่ยว การค้า การลงทุน การขนส่ง เพื่อรองรับการเป็นประชาคมเศรษฐกิจอาเซียนในอนาคตอันใกล้ อีกทั้งเป็นการสนับสนุนโครงการจัดตั้งวงกลมเศรษฐกิจ จังหวัดพะเยา-จังหวัดน่าน-แขวงไชยบุรี-หลวงพระบาง-แขวงอุดมไชย ซึ่งจังหวัดพะเยาและแขวงไชยบุรี สปป.ลาว เห็นชอบให้มีการสนับสนุนโครงการดังกล่าวให้เกิดเป็นรูปธรรมขึ้น
2. ประชาชนของทั้งสองประเทศ และยานพาหนะสามารถสัญจรไปมาเพื่อการค้า การลงทุน การท่องเที่ยว และอื่น ๆ ได้สะดวกยิ่งขึ้น ก่อให้เกิดกิจกรรมการค้าชายแดนและการเปิดตลาดการค้าใหม่ ๆ โดยเฉพาะสินค้าสิ่งทอ เครื่องอุปโภค บริโภค สินค้าการเกษตร และการบริการอื่น ๆ มีมูลค่าทางการค้าและการท่องเที่ยวมากยิ่งขึ้น
3. พัฒนาตลาดชายแดนบ้านฮวก อำเภอภูซาง จังหวัดพะเยา เป็นศูนย์กลางการค้าสินค้า และด่านบ้านฮวกเป็น “ประตูการค้า ประตูคมนาคมขนส่ง และประตูเชื่อมโยงการท่องเที่ยวอย่างเป็นรูปธรรม”



ภาพ 17 ประตูอินโดจีน

ปัญหาและอุปสรรคทางการค้า

1. เงินก๊ีบของ สปป. ลาว ขาดเสถียรภาพ ยากต่อการวางแผนด้านการตลาด ตลาดมืด (นอกระบบ) มีขนาดใหญ่กว่าตลาดในระบบ
2. ระบบการจัดเก็บภาษีขาดประสิทธิภาพ ระบบการค้าใต้ดิน (หนีภาษี) ซึ่งมีขนาดพอ ๆ กับการค้าที่ถูกต้อง มีต้นทุนค่าขนส่งสูง ระบบภาษี (Tax) และการระงับข้อพิพาท (Justice) ไม่คงเส้นคงวา นำไปสู่การคอร์รัปชัน ทำให้ธุรกิจที่ถูกต้องไม่แข็งแรง ต้องพึ่งพาการหนีภาษีมากขึ้น
3. กำล้างซื้อต่ำ สปป. ลาว ขาดดุลการค้า/ดุลบัญชีเดินสะพัดมาเป็นเวลานาน อยู่ได้ด้วยเงินช่วยเหลือจากต่างประเทศ การติดต่อกับ สปป. ลาว ต้องเป็นแบบ “ผู้ให้” สปป. ลาว มีทรัพยากรธรรมชาติมากมาย บนดินเป็นพื้นที่การเกษตรที่ยังคงความอุดมสมบูรณ์
4. ระบบข้อกฎหมายของ สปป. ลาว เป็นข้อกฎหมายในเชิงคุ้มครองมากกว่าส่งเสริม ถือความสะดวกของภาครัฐเป็นหลัก และขาดประสิทธิภาพในการบังคับใช้กฎหมาย ทำให้ไม่คล่องตัวต่อการลงทุน
5. ขาดระบบข้อมูลในการวางแผน และขาดระบบการจัดการที่ดี
6. สินค้าและบริการขาดมาตรฐานสากล
7. การขนส่งไม่สะดวกต้นทุนโลจิสติกส์สูง ขาดแคลนสาธารณูปโภคพื้นฐาน

ยุทธศาสตร์การขนส่งแห่งใหม่ของภูมิภาค

โครงการท่าเรือน้ำลึกและนิคมอุตสาหกรรมทวาย ในประเทศพม่า จะเสริมศักยภาพของการเป็นโลจิสติกส์ของประเทศไทยเมื่อพิจารณาด้านศักยภาพความเชื่อมโยงทางเศรษฐกิจ กล่าวได้ว่า ท่าเรือน้ำลึกทวายจะเป็น New Land Bridge ของเอเชียตะวันออกเฉียงใต้และจะเป็นจุดยุทธศาสตร์ที่สำคัญในการกระจายสินค้าในระดับโลกสามารถเชื่อมโยงตลาดยุโรป แอฟริกา ตะวันออกกลาง และเอเชียใต้มาทางมหาสมุทรอินเดียและทะเลอันดามัน ซึ่งแต่เดิมสินค้าที่ส่งไปยุโรป แอฟริกาหรือตะวันออกกลาง จะต้องผ่านทางช่องแคบมะละกาทำให้ใช้ระยะเวลาในการขนส่งนานถึง 16-18 วัน หากท่าเรือน้ำลึกทวายแล้วเสร็จจะช่วยร่นระยะเวลาการขนส่งในปัจจุบันซึ่งหากขนส่งจากทะเลจีนใต้มายังทะเลอันดามันหรือจากเวียดนามมายังพม่าจะใช้เวลาเพียง 6 วัน ทำให้ช่วยลดระยะเวลาทางการขนถ่ายสินค้าและลดค่าใช้จ่ายในการกระจายสินค้าได้มากขึ้น

ความเป็นไปได้ของการพัฒนาเส้นทางการค้าจาก จีนตอนใต้ และเวียดนามลงสู่ท่าเรือน้ำลึกในประเทศพม่า จะทำให้เกิดการพัฒนาาระบบโลจิสติกส์ของกลุ่มอนุภูมิภาคลุ่มแม่น้ำโขง โดยการผ่านเส้นทางบ้านฮวก พะเยา ลงสู่ด่านชายแดนแม่สอดมีความเป็นไปได้สูง ด้วยสาเหตุ 2 ประการ คือ

1. การพัฒนาระบบโครงข่ายคมนาคมในแขวงไชยะบุรี ที่ดำเนินการพัฒนาเส้นทางคมนาคม โดยได้รับเงินสนับสนุนจาก ธนาคารแห่งเอเชีย (ADB) ในการพัฒนาสายทางบ้านฮวก-เมืองคอบ-ปากคอบ-ปากทา-ถนน R3A สู่ห้วยทราย-เชียงฮ่อน-เมืองคอบ ซึ่งโครงการดังกล่าวสามารถสร้างโครงข่ายคมนาคมเชื่อมต่องานแขวงไชยะบุรี สู่แขวงอุดมไซ แขวงหลวงพระบาง และแขวงบ่อแก้ว ซึ่งเป็นพื้นที่เศรษฐกิจที่สำคัญของประเทศลาว

2. การพัฒนาระบบโครงข่ายคมนาคม จากพื้นที่ด่านชายแดนแม่สอด-เมืองเมียวดี-เมืองเย-ท่าเรือน้ำลึกทะเลก๊วก โครงการลงทุนของกลุ่มบริษัท Power-P ได้รับอนุมัติจากรัฐบาลพม่าให้ก่อสร้างท่าเรือน้ำลึกทะเลก๊วก (Kalegauk) ที่เมืองเย ในเขตจังหวัดมะละแหม่งชายฝั่งทะเลอันดามันของพม่า โดยมีโครงการสร้างท่าเรือน้ำลึก 2 แห่ง สำหรับใช้เป็นท่าเทียบเรือระหว่างประเทศ 1 แห่ง และท่าเทียบเรือภายในประเทศอีก 1 แห่ง และโครงการพัฒนาเส้นทางถนนเชื่อมระหว่างท่าเรือกับชายแดนไทยทางด้านด่านเจดีย์สามองค์ จังหวัดกาญจนบุรี ด้วย ระยะทางประมาณ 100 กิโลเมตร และด่านชายแดนแม่สอดระยะทาง 100 กิโลเมตร

การพัฒนาพื้นที่โดยกรอบอาเซียน จะเน้นการจัดสรรทรัพยากรที่เหมาะสมด้วยการลงทุนการรวมตัวเป็นตลาดและฐานการผลิตเดียว และกรอบภูมิภาคเอเชีย-แปซิฟิกจะเน้นการเพิ่มโอกาสทางการค้าระหว่างอาเซียนและพันธมิตรทางเศรษฐกิจและไทยจะได้รับการลงทุนโดยตรงจากต่างประเทศเพิ่มมากขึ้น ซึ่งในปี 2558 ประเทศไทยจะเข้าสู่เขตเสรีการค้าอาเซียนอย่างเป็นทางการทั้ง 10 ประเทศ

เมืองพะเยาสู่ศูนย์กลางการเชื่อมต่อทางท่องเที่ยวของอนุภูมิภาคลุ่มน้ำโขงในแนวตะวันออกเฉียงเหนือสู่ตะวันตกเฉียงใต้ของกลุ่ม GMS

จังหวัดพะเยาจะต้องเตรียมความพร้อมของระบบโลจิสติกส์ เพื่อรองรับการเปิดการค้าเสรีอาเซียน ให้มีโอกาสในการแข่งขันให้ขยายตัวมากขึ้น โดยมุ่งเน้นการพัฒนาฐานการลงทุนในประเทศเพื่อนบ้านทั้งด้านอุตสาหกรรมเกษตร และการแปรรูปการเกษตร โดยการสร้างจุดเชื่อมต่อในด้านโลจิสติกส์ ในพื้นที่ยุทธศาสตร์ของจังหวัด และพื้นที่จุดผ่อนปรนชั่วคราวก๊วก

ผลของการเปิดยกระดับจุดผ่อนปรนชั่วคราวก๊วกเป็นด่านชายแดนนั้น จะส่งผลให้เกิดเส้นทางการเชื่อมโยงระบบการค้า การลงทุน และการท่องเที่ยวจากประเทศจีนตอนใต้ ประเทศลาวตอนเหนือ และประเทศเวียดนามตอนเหนือ ลงสู่พื้นที่เศรษฐกิจที่สำคัญทางตอนใต้ และตะวันตกของอนุภูมิภาคลุ่มน้ำโขง อันได้แก่ กรุงเทพมหานคร แหลมฉบัง มาเลเซีย ท่าเรือสิงคโปร์ และท่าเรือทวาย ของประเทศเมียนมาร์

โดยจังหวัดพะเยาจะสามารถพัฒนาเส้นทางความเชื่อมโยงการท่องเที่ยวใหม่เชิงนิเวศน์ วัฒนธรรมสายใหม่ 3 เส้นทาง คือ เส้นทางจากจังหวัดพะเยา ผ่านด่านชายแดนบ้านฮวกสู่จีนตอนใต้, เส้นทางสู่หลวงพระบางเมืองมรดกโลก และเส้นทางสู่เวียดนามตอนเหนือผ่านเดียนเบียนฟู เข้าสู่ฮานอย ซึ่งจะเป็นการพัฒนาขีดความสามารถ และศักยภาพด้านการท่องเที่ยวของจังหวัดพะเยา และที่สำคัญการเปิดยกระดับจุดผ่อนปรนก๊วกนั้น จะทำให้การพัฒนาการเกษตรในภูมิภาค พัฒนารูปแบบการผลิตทางการเกษตรในลักษณะการลงทุนร่วมกันระหว่างจังหวัดพะเยา และแขวงไซยะบุรี ซึ่งทำให้ปริมาณผลผลิตทางการเกษตร และการลงทุนในพื้นที่จากภาวะความต้องการอาหารของโลก และการผลักดันให้พะเยาเป็นแหล่งอาหารของโลกมีศักยภาพสูงขึ้น และกลายเป็นส่วนในการพัฒนาขีดความสามารถการแข่งขันในอนุภูมิภาคลุ่มน้ำโขงได้

ยุทธศาสตร์การพัฒนาจุดผ่านแดนถาวรบ้านฮวก อำเภอภูซาง จังหวัดพะเยา

การจัดทำยุทธศาสตร์การพัฒนาจุดผ่านแดนถาวรบ้านฮวก อำเภอภูซาง จังหวัดพะเยา ได้มีกระบวนการ โดยศึกษา รวบรวม และวิเคราะห์ ข้อมูลทั่วไป วิเคราะห์บริบทและศักยภาพในด้านต่าง ๆ ของจังหวัดพะเยา และจุดผ่อนปรนบ้านฮวก โดยเน้นกระบวนการมีส่วนร่วมของทุกภาคส่วน เพื่อใช้เป็นข้อมูลในการกำหนดวิสัยทัศน์ พันธกิจ เป้าประสงค์ และยุทธศาสตร์ และหน่วยงานที่เกี่ยวข้องสามารถใช้เป็นแนวทางในการดำเนินการเพื่อให้เกิด การพัฒนาอย่างเป็นรูปธรรม เกิดประโยชน์แก่ประชาชนในพื้นที่

ตาราง 4 กระบวนการและขั้นตอนดำเนินการ

กระบวนการ	กิจกรรม	เดือน					
		มี.ย.	ก.ค.	ส.ค.	ก.ย.	ต.ค.	พ.ย.
ขั้นตอนที่ 1	การวิเคราะห์ศักยภาพพื้นที่						
	1.1 ศึกษา รวบรวม และวิเคราะห์ข้อมูลทั่วไป เพื่อประกอบการจัดทำร่างยุทธศาสตร์การพัฒนา						
	1.2 ประชุมหน่วยงานในพื้นที่อำเภอ ศึกษาสภาพพื้นที่ รวบรวมข้อมูล						
	1.3 จัดทำข้อมูลวิเคราะห์ศักยภาพ (SWOT)						
	1.4 กำหนดวิสัยทัศน์ พันธกิจ ประเด็นยุทธศาสตร์						

ตาราง 4 กระบวนการและขั้นตอนดำเนินการ (ต่อ)

กระบวนการ	กิจกรรม	เดือน					
		มิ.ย.	ก.ค.	ส.ค.	ก.ย.	ต.ค.	พ.ย.
ขั้นตอนที่ 2	การจัดทำร่างยุทธศาสตร์การพัฒนา						
	2.1 วิเคราะห์ศักยภาพ (SWOT)						
	2.2 กำหนดทิศทางการพัฒนา						
	2.3 การจัดทำร่างยุทธศาสตร์การพัฒนา ประกอบด้วย วิสัยทัศน์ พันธกิจเป้าประสงค์ ประเด็นยุทธศาสตร์ กลยุทธ์ โครงการ						
	2.4 ประชุมหน่วยงานที่เกี่ยวข้องในระดับจังหวัด						
ขั้นตอนที่ 3	ความต้องการการพัฒนาในพื้นที่						
	3.1 ประชุมรับฟังข้อคิดเห็นร่างยุทธศาสตร์ การพัฒนาในระดับพื้นที่อำเภอภูซาง						
	3.2 ปรับปรุงทบทวนร่างยุทธศาสตร์การพัฒนา						
ขั้นตอนที่ 4	ยุทธศาสตร์พัฒนาจุดผ่านแดนถาวรบ้านฮวก						
	4.1 ประชุมหน่วยงานที่เกี่ยวข้อง						
	4.2 เผยแพร่ยุทธศาสตร์การพัฒนา						
	4.3 ขับเคลื่อนการพัฒนาตามยุทธศาสตร์						

การวิเคราะห์สภาพแวดล้อม ปัจจัยภายในและปัจจัยภายนอก จุดอ่อนปรนบ้านฮวก

จังหวัดพะเยาโดยภาคส่วนราชการ ภาคเอกชน ภาคประชาสังคม องค์กรปกครองส่วนท้องถิ่น ได้ประชุม และดำเนินการวิเคราะห์สภาพแวดล้อมของจุดอ่อนปรนบ้านฮวก อำเภอภูซาง จังหวัดพะเยา กำหนดปัจจัยภายในและปัจจัยภายนอก โดยได้นำเอาข้อมูลหลักฐานเชิงประจักษ์ และสถานการณ์ที่เป็นจริงมาวิเคราะห์หาจุดแข็ง จุดอ่อน โอกาส และอุปสรรค โดยผู้เข้าร่วมประชุมได้สรุปประเด็นของแต่ละด้าน แล้วนำมาจัดน้ำหนักลำดับความสำคัญของสภาวะแวดล้อม แต่ละข้อในแต่ละด้านโดยใช้มาตราวัดระดับ 4 ระดับ ใช้สถิติในการวิเคราะห์ คือ มีค่าเฉลี่ยและกำหนดเกณฑ์การแปลความหมาย รายละเอียดดังนี้

เกณฑ์ความหมายของน้ำหนักระดับความสำคัญของสภาวะแวดล้อม

4	หมายถึง	เห็นด้วยมากที่สุด
3	หมายถึง	เห็นด้วยมาก
2	หมายถึง	เห็นด้วยน้อย
1	หมายถึง	เห็นด้วยน้อยที่สุด

เกณฑ์การแปลความหมายค่าเฉลี่ยของสภาวะแวดล้อม

3.26 – 4	หมายถึง	ระดับมากที่สุด
2.51 – 3.25	หมายถึง	ระดับมาก
1.76 – 2.50	หมายถึง	ระดับน้อย
1.00 – 1.75	หมายถึง	ระดับน้อยที่สุด

ที่มา : คู่มือการจัดทำยุทธศาสตร์ของส่วนราชการจังหวัดเชียงราย.มหาวิทยาลัยราชภัฏ
เชียงราย

ตาราง 5 ผลการประเมินศักยภาพ (SWOT) ของจังหวัดพะเยาในแต่ละด้าน ดังนี้

ข้อ	สภาวะแวดล้อมของจังหวัด	คะแนนเฉลี่ย	ระดับความคิดเห็น
ปัจจัยภายในด้านจุดแข็ง (Strength-S)			
S1	สภาพภูมิศาสตร์มีพื้นที่ติดแนวชายแดนสาธารณรัฐประชาธิปไตยประชาชนลาวแล้วใกล้กับแขวงอุดมไซ ไชยบุรี (ศูนย์กลางธนาคารภาคเหนือ) และหลวงพระบางซึ่งเป็นศูนย์กลางการบริการของ สปป. ลาว ในภาคเหนือมีความได้เปรียบด้านการลงทุนและการค้าชายแดน	3.62	มากที่สุด
S2	โครงข่ายทางภูมิศาสตร์ด้านการคมนาคมขนส่งที่เหมาะสมสามารถเชื่อมโยงภายในและภายนอกประเทศในกลุ่มอาเซียนและกลุ่มลุ่มแม่น้ำโขง (Greater Mekong Sub-region : GMS) ได้สะดวกในทางบกและทางน้ำ	3.33	มากที่สุด
S3	เป็นช่องทางการค้าและการลงทุน (Gate way) สู่อินโดจีน และ GMS	3.30	มากที่สุด
S4	องค์กรเอกชน ผู้ประกอบการและหน่วยงานราชการ มีความสัมพันธ์อันดีกับประเทศเพื่อนบ้าน	3.00	มาก
S5	มีวัฒนธรรมระหว่างสองประเทศที่สามารถเชื่อมโยงวิถีชีวิตของคนในพื้นที่อีกทั้งสร้างความสัมพันธ์อันดีระหว่างรัฐและประชาชนรวมถึงการใช้ภาษาประเพณี และชาติพันธุ์เดียวกัน	3.42	มากที่สุด
S6	มีทรัพยากรธรรมชาติที่หลากหลายสามารถพัฒนาให้เป็นแหล่งท่องเที่ยวเชื่อมโยงกับประเทศ สปป. ลาว เวียดนาม และจีนตอนใต้	3.26	มาก
S7	มีศูนย์บริการด้านสุขภาพที่มีมาตรฐาน และประเทศเพื่อนบ้านสามารถมาใช้บริการได้อย่างสะดวก	3.00	มาก
รวม		3.26	มากที่สุด

ตาราง 5 ผลการประเมินศักยภาพ (SWOT) ของจังหวัดพะเยาในแต่ละด้าน (ต่อ)

ข้อ	สภาวะแวดล้อมของจังหวัด	คะแนน	ระดับความ
		เฉลี่ย	คิดเห็น
ปัจจัยภายในด้านจุดอ่อน (Weakness-W)			
W1	ภาครัฐและภาคเอกชน โดยเฉพาะประชาชนมีความรู้ความเข้าใจเกี่ยวกับประชาคมเศรษฐกิจอาเซียน (AEC) น้อย ขาดทักษะด้านภาษาอังกฤษ และการบริการที่เป็นมาตรฐานสากล	3.68	มากที่สุด
W2	ผลิตภาพแรงงานต่ำ	3.22	มาก
W3	อุตสาหกรรมต่อเนื่องมีน้อย และขาดการรวมกลุ่มเพื่อเชื่อมโยงในด้านการผลิต การแปรรูป และการตลาด	3.50	มากที่สุด
W4	โครงสร้างพื้นฐานด้านการคมนาคมขนส่งทางถนน ขนาดการพัฒนาและปรับปรุงให้ทันสมัยและครอบคลุม	3.50	มากที่สุด
W5	ระบบการจัดเก็บข้อมูลมีความน่าเชื่อถือในระดับต่ำ ไม่เชื่อมโยง และยังไม่มีการนำข้อมูลมาเพื่อใช้ในการวางแผน และการตัดสินใจได้อย่างดี	3.42	มากที่สุด
W6	ขนาดการสนับสนุนส่งเสริม การพัฒนา ทางด้านเกษตรกรรมที่ครบวงจร ทำให้ไม่สามารถผลิต และกระจายสินค้าได้อย่างต่อเนื่อง	3.42	มากที่สุด
W7	ขาดแหล่งน้ำในการสนับสนุนปัจจัยการผลิตทางการเกษตร	3.56	มากที่สุด
W8	ไม่มีจุดในการรับซื้อ และกระจายสินค้าไปยังภูมิภาค	3.42	มากที่สุด
W9	มีการผลิตผลิตภัณฑ์จากหัตถกรรมแต่ยังขาดการสนับสนุนพัฒนา องค์ความรู้และระบบบริหารจัดการอย่างครบวงจร	3.42	มากที่สุด
W10	ขาดงบประมาณในการสนับสนุน ส่งเสริมด้านการท่องเที่ยว เช่น การพัฒนาแหล่งท่องเที่ยว กิจกรรมการท่องเที่ยว และการบริการนักท่องเที่ยว	3.64	มากที่สุด
W11	ยังไม่มีเตรียมความพร้อมในการรองรับในด้านการบริการแก่นักลงทุน นักท่องเที่ยว เมื่อยกระดับเป็นด่านถาวร	4.00	มากที่สุด
W12	ยังไม่มีเตรียมการกำหนดทิศทางการพัฒนาเพื่อรองรับการยกระดับเป็นด่านถาวร เช่น พังเมือง ระบบสื่อสาร ฯลฯ	3.86	มากที่สุด
รวม		3.55	มากที่สุด

ตาราง 5 ผลการประเมินศักยภาพ (SWOT) ของจังหวัดพะเยาในแต่ละด้าน (ต่อ)

ข้อ	สถานะแวดล้อมของจังหวัด	คะแนนเฉลี่ย	ระดับความคิดเห็น
ปัจจัยภายในด้านโอกาส (Opportunities-O)			
01	นโยบายการรวมกลุ่มประชาคมเศรษฐกิจอาเซียน (AEC) เอื้อต่อการพัฒนาโครงสร้างพื้นฐานรองรับการค้าการลงทุนของกลุ่มจังหวัด และจังหวัด	3.62	มากที่สุด
02	เป็นพื้นฐานที่อยู่ใกล้กับแขวงของประเทศลาวทางตอนเหนือ เวียดนามตอนเหนือ และจีนตอนใต้ (ยูนนาน (เมืองเหล้า, เชียงรุ่ง) มณฑลกว่างสี) ซึ่งจะส่งผลต่อการขยายด้านการค้าการลงทุน	3.52	มากที่สุด
03	นโยบายรัฐบาลสนับสนุนให้ตั้งเป็นด่านถาวร และศูนย์กลางการเชื่อมโยงเศรษฐกิจของภาคเหนือ และเชื่อมโยงกับภูมิภาคตะวันออกเฉียงเหนือ-ใต้ และระเบียบเศรษฐกิจตะวันออกของกรอบความร่วมมือทางเศรษฐกิจอนุภูมิภาคแม่น้ำโขง (Greater Mekong Sub-region : GMS)	3.46	มากที่สุด
04	นโยบายการพัฒนาจัดตั้งเขตเศรษฐกิจพิเศษชายแดนด้านการผลิตเพื่อการส่งออก (Export Processing Zone) เอื้อต่อการจัดตั้งเขตเศรษฐกิจพิเศษของกลุ่มจังหวัดภาคเหนือ	3.40	มากที่สุด
05	กระแสนิยมสินค้าไทย ของประเทศเพื่อนบ้าน สาธารณรัฐประชาธิปไตยประชาชนลาว จีน และเวียดนาม ซึ่งมีความคุ้นเคยและนิยมสินค้าไทย	3.56	มากที่สุด
06	ระยะทางในการกระจายสินค้าไปสู่ประเทศเพื่อนบ้านของภาคเหนือตอนบน จะส่งผลให้มีสินค้าหลากหลายประเภท และเป็นการเพิ่มมูลค่าด้านการกระจายสินค้าทางการเกษตร	3.50	มากที่สุด
	รวม	3.26	มากที่สุด

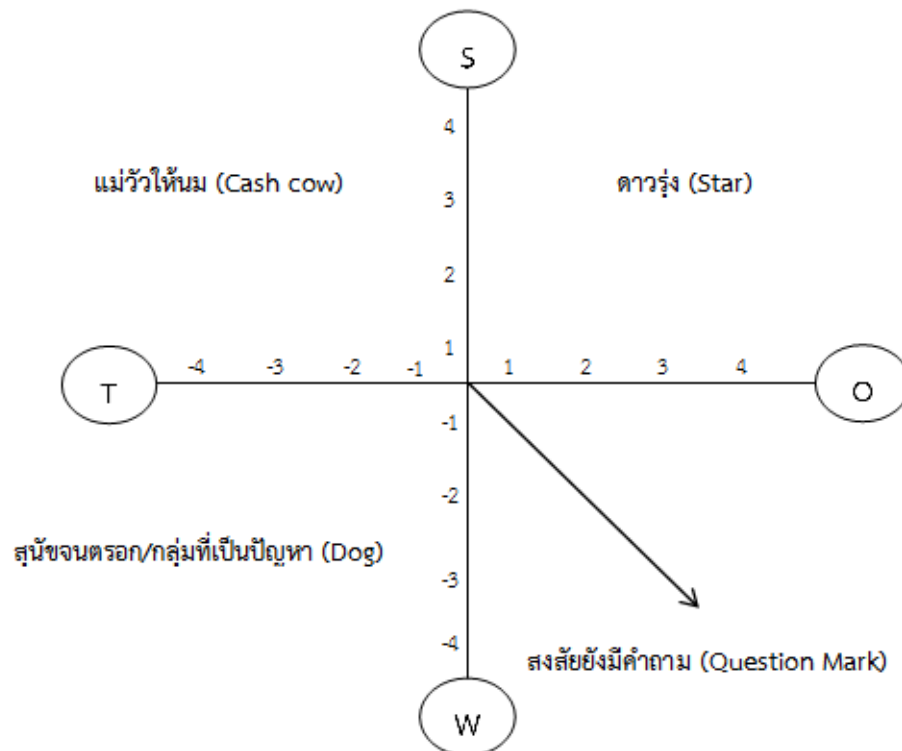
ตาราง 5 ผลการประเมินศักยภาพ (SWOT) ของจังหวัดพะเยาในแต่ละด้าน (ต่อ)

ข้อ	สถานะแวดล้อมของจังหวัด	คะแนนเฉลี่ย	ระดับความชัดเจน
ปัจจัยภายในด้านอุปสรรค (Threats-T)			
01	นโยบายการรวมกลุ่มประชาคมเศรษฐกิจอาเซียน (AEC) ส่งผลต่อการเคลื่อนย้ายทรัพยากรการผลิตอย่างเสรี รวมทั้งลดข้อจำกัดในการแข่งขันด้านการค้า การลงทุน เช่น ค่าแรงขั้นต่ำ ผลิตภาพของแรงงาน และแรงงานผิดกฎหมาย เป็นต้น	3.06	มาก
02	การผันผวนของภาวะเศรษฐกิจ ส่งผลกระทบต่อสถานการณ์การค้าการลงทุนของกลุ่มประเทศอาเซียน และกลุ่มอนุภาคลุ่มน้ำโขง เชื่อมโยงสู่การพัฒนาด้านการค้าการลงทุนของกลุ่มจังหวัดฯ และจังหวัดในกลุ่มจังหวัดภาคเหนือ	3.02	มาก
03	ระเบียบ กฎหมายระหว่างประเทศที่เกี่ยวข้องกับการค้าและการลงทุนระหว่างประเทศยังมีข้อจำกัด และมีขั้นตอนมากทำให้ไม่สะดวกในการกระจายสินค้า	4.00	มากที่สุด
04	การลักลอบนำเข้าสินค้าผิดกฎหมาย การค้ามนุษย์ การค้าแรงงานเด็ก โดยเฉพาะตามจุดผ่อนปรนใกล้เคียง	3.00	มาก
05	นโยบายรัฐบาลที่เปลี่ยนแปลงบ่อย และสถานการณ์การเมืองที่ไม่มีเสถียรภาพ	3.22	มาก
06	นโยบายการพัฒนาโครงสร้างพื้นฐานทางการคมนาคมขนส่งที่มีต้นทุนสูง	3.46	มากที่สุด
07	ข้อจำกัดด้านที่ดินทำให้ไม่สามารถที่จะพัฒนาให้เชื่อมโยงกับเป็นด่านถาวร	3.52	มากที่สุด
	รวม	3.33	มากที่สุด

สรุปสถานการณ์ปัจจุบันจากการวิเคราะห์ SWOT ของจุดผ่อนปรนบ้านฮวก

จากการวิเคราะห์และให้นำหนักปัจจัยต่าง ๆ ตามหลักการของ The Boston Consulting Group (BCG) (มาณฑุ ภาษิตวิไลธรรม และคณะ, 2549) พบว่า ในภาพรวม ค่าเฉลี่ยของจุดแข็ง เท่ากับ 3.26 จุดอ่อน เท่ากับ 3.55 โอกาส เท่ากับ 3.50 และอุปสรรค เท่ากับ 3.33 จึงนำ ค่าเฉลี่ยสูงสุดของปัจจัยภายในและภายนอกมาหาจุดตัดกัน พบว่า ปัจจัยภายในมีค่าเฉลี่ย สูงสุด คือ จุดอ่อน และปัจจัยภายนอกมีค่าเฉลี่ยสูงสุด คือ โอกาส พบว่า สถานการณ์ปัจจุบัน ของจุดผ่อนปรนบ้านฮวก คือ สงสัยหรือมีข้อคำถาม นั่นหมายความว่า มีโอกาสในการพัฒนา แต่ยังมีจุดอ่อนที่ต้องพัฒนาอีกหลาย ๆ ด้าน เพื่อให้เกิดศักยภาพในการดำเนินการจึงต้องอาศัย จุดแข็งเป็นตัวเสริมในการพัฒนาศักยภาพ และใช้โอกาสในการบูรณาการงบประมาณ และหน่วยงานภาครัฐ เพื่อดำเนินการเสริมจุดอ่อนให้กลายเป็นจุดแข็ง

จุดแข็ง 3.26	จุดอ่อน 3.55
โอกาส 3.50	อุปสรรค 3.33



ภาพ 18 การหาจุดตัดสถานการณ์สภาพแวดล้อมจุดผ่อนปรนบ้านฮวก

ตาราง 6 SWOT and TOWS Matrix เพื่อกำหนดประเด็นยุทธศาสตร์การพัฒนา

ปัจจัยภายนอก/ปัจจัยภายใน	จุดแข็ง (Strength-S)	จุดอ่อน (Weakness-W)
	ยุทธศาสตร์ S-O	ยุทธศาสตร์ W-O
โอกาส (Opportunities-O)	พัฒนาและยกระดับตำบลบ้านฮวกเป็นตำบลถาวร เพื่อรองรับการเชื่อมโยงในระดับนานาชาติ	ปรับโครงสร้างพื้นฐานและโลจิสติกส์เพื่อส่งเสริมการค้า การลงทุน และการท่องเที่ยว
	ยุทธศาสตร์ S-T	ยุทธศาสตร์ W-T
อุปสรรค (Threats-T)	พัฒนาการบริหารจัดการให้ได้มาตรฐาน เพื่อส่งเสริมยกระดับจุดผ่านแดนถาวร	ส่งเสริมการสร้างความสัมพันธ์ระหว่างประเทศ

การหาจุดตัดสถานการณ์สภาพแวดล้อมจุดอ่อนปรนบ้านฮวก แล้วจัดทำ SWOT and TOWS Matrix เพื่อกำหนดประเด็นยุทธศาสตร์ในการพัฒนา สรุปได้ว่า การยกระดับตำบลบ้านฮวกจากตำบลผ่อนปรนให้เป็นตำบลถาวรนั้น จะต้องใช้ศักยภาพในการดำเนินการโดยอาศัยจุดแข็งเป็นตัวเสริมในการพัฒนาศักยภาพ และใช้โอกาสในการบูรณาการงบประมาณแล้วหน่วยงานภาครัฐเพื่อดำเนินการเสริมจุดอ่อนให้กลายเป็นจุดแข็งโดยมีมติในการพัฒนาใน 4 ด้าน คือ

1. มติปัจจัยพื้นฐาน เน้นการพัฒนาและยกระดับตำบลบ้านฮวกเป็นตำบลถาวรเพื่อรองรับการเชื่อมโยงในระดับนานาชาติ
2. มติการสนับสนุนและเชื่อมโยง เน้นปรับโครงสร้างพื้นฐาน และโลจิสติกส์เพื่อส่งเสริมการค้า การลงทุน และการท่องเที่ยว
3. มติการบริหารจัดการ เน้นพัฒนาการบริหารจัดการให้ได้มาตรฐาน เพื่อส่งเสริมยกระดับจุดผ่านแดนถาวร
4. มติการสร้างความสัมพันธ์ เน้นส่งเสริมการสร้างความสัมพันธ์ระหว่างประเทศ

ยุทธศาสตร์การพัฒนาจุดผ่านแดนถาวรบ้านฮวก

การจัดทำยุทธศาสตร์การพัฒนาจุดผ่านแดนถาวรบ้านฮวก พ.ศ. 2558–2562 ได้ทำการศึกษาบริบทและศักยภาพของจังหวัด จุดผ่อนปรนบ้านฮวก ตามกระบวนการจัดทำแผนยุทธศาสตร์การพัฒนา เพื่อใช้เป็นแนวทางในการพัฒนา โดยกระบวนการดำเนินการเน้นการบูรณาการของทุกภาคส่วน ให้เข้ามามีส่วนร่วมในการกำหนดแนวทาง วิสัยทัศน์ พันธกิจ เป้าประสงค์ และยุทธศาสตร์ในการพัฒนาจังหวัดพะเยาโดยมีรายละเอียดดังนี้

1. วิสัยทัศน์

“เป็นด่านถาวรในการเชื่อมโยงเศรษฐกิจชายแดนสู่ภูมิภาคเอเชียตะวันออกเฉียงใต้”

2. พันธกิจ

2.1 สนับสนุนและบริหารจัดการด่านถาวรแบบครบวงจร ด้านหลักธรรมาภิบาล เพื่อให้เป็นจุดประสานการค้าการลงทุนและการท่องเที่ยวสู่ภูมิภาคเอเชียตะวันออกเฉียงใต้และนานาชาติ

2.2 พัฒนาโครงสร้างพื้นฐานทางเศรษฐกิจและสังคม ให้ประชาชนมีคุณภาพชีวิตที่ดี ตอบสนองต่อแนวทางพัฒนาเศรษฐกิจชายแดนสู่ภูมิภาคเอเชียตะวันออกเฉียงใต้

3. เป้าประสงค์

ด่านบ้านฮวกได้รับการยกระดับเป็นด่านถาวร ในการรองรับการเชื่อมโยงในระดับภูมิภาคและนานาชาติโดยมีโครงสร้างพื้นฐานและโลจิสติกส์รองรับ เพื่อการส่งเสริมการค้าการลงทุน และการท่องเที่ยว ภายใต้การบริหารจัดการให้ได้มาตรฐานและความสัมพันธ์อันดีระดับประเทศ

4. ตัวชี้วัดและค่าเป้าหมายการพัฒนา (KPI/Targets)

4.1 ระดับความสำเร็จด้านการพัฒนาและยกระดับด่านบ้านฮวกเป็นด่านถาวร เพื่อรองรับการในระดับนานาชาติ เป้าหมายระดับ 4

4.2 ร้อยละของการดำเนินงานโครงการที่สำเร็จในการพัฒนาระบบโครงสร้างพื้นฐานและโลจิสติกส์ในการส่งเสริมการค้า การลงทุน และการท่องเที่ยวเป้าหมาย ร้อยละ 80

4.3 ระดับความพึงพอใจของผู้รับบริการกับการบริหารจัดการด่านบ้านฮวกของบุคลากร เป้าหมาย เฉลี่ยไม่น้อยกว่า 3.51

4.4 ร้อยละของความสำเร็จในการจัดกิจกรรมด้านความสัมพันธ์ระหว่างประเทศเพื่อนบ้าน เป้าหมาย ร้อยละ 80

5. ประเด็นยุทธศาสตร์

ประเด็นยุทธศาสตร์ที่ 1 พัฒนาและยกระดับด้านบ้านฮวกเป็นด้านถาวร เพื่อรองรับการเชื่อมโยงในระดับนานาชาติ

ประเด็นยุทธศาสตร์ที่ 2 ปรับโครงสร้างพื้นฐานและโลจิสติกส์เพื่อส่งเสริมการค้าการลงทุน และการท่องเที่ยว

ประเด็นยุทธศาสตร์ที่ 3 พัฒนาการบริหารจัดการให้ได้มาตรฐาน เพื่อส่งเสริมการยกระดับจุดผ่านแดนถาวร

ประเด็นยุทธศาสตร์ที่ 4 ส่งเสริมการสร้างความสัมพันธ์ระหว่างประเทศ

ประเด็นยุทธศาสตร์จุดผ่านแดนถาวรบ้านฮวก

ประเด็นยุทธศาสตร์ที่ 1 พัฒนาและยกระดับด้านบ้านฮวกเป็นด้านถาวร เพื่อรองรับการเชื่อมโยงในระดับนานาชาติ

เป้าประสงค์ : เพิ่มช่องทางเชื่อมโยงประเทศเพื่อนบ้านและยกระดับด้านบ้านฮวกเป็นด้านถาวรให้เป็นประตูการค้าสามารถรองรับการขยายตัวเจริญเติบโตของเศรษฐกิจสร้างรายได้เพิ่มขึ้นอย่างต่อเนื่อง

ตัวชี้วัด :

1. จำนวนช่องทางการเชื่อมโยงกับประเทศเพื่อนบ้าน ภูมิภาคเอเชียตะวันออกเฉียงใต้และนานาชาติที่ได้มาตรฐาน เป้าหมาย 1 แห่ง
2. ร้อยละระดับความสำเร็จของการดำเนินการสร้างและพัฒนาสถานที่ อาคาร ประกอบด้านที่ถาวร สามารถใช้ได้อย่างครบวงจรและต่อเนื่อง เป้าหมาย ร้อยละ 80

กลยุทธ์ :

1. ส่งเสริมและสนับสนุนให้มีการปรับปรุงอาคารที่ทำการด่านชายแดน
2. สนับสนุนการออกแบบยกระดับจุดผ่อนปรนชั่วคราวให้เป็นด้านถาวร
3. สนับสนุนบูรณาการการพัฒนาศักยภาพด่านชายแดนให้ครอบคลุมทุกมิติ

แนวทาง :

1. ปรับปรุงสภาพทั่วไป อาคาร และองค์ประกอบอื่น ให้มีความสมบูรณ์สามารถดำเนินการได้อย่างเต็มที่
2. จัดจ้างหน่วยงานทำหน้าที่ออกแบบยกระดับจุดผ่อนปรนชั่วคราวให้เป็นด้านถาวร

3. จัดหาสิ่งอำนวยความสะดวกในการดำเนินงานด้านชายแดนให้ครอบคลุมทุกมิติ ทุกหน่วยงานราชการที่ปฏิบัติงาน

ประเด็นยุทธศาสตร์ที่ 2 ปรับโครงสร้างพื้นฐานและโลจิสติกส์ เพื่อส่งเสริมการค้าการลงทุน และการท่องเที่ยว

เป้าประสงค์ : ประชาชนได้รับประโยชน์จากการปรับโครงสร้างพื้นฐานและขยายเส้นทางโลจิสติกส์ทั้งทางตรงและทางอ้อม

ตัวชี้วัด :

1. ร้อยละระดับความสำเร็จของการดำเนินโครงการปรับโครงสร้างพื้นฐานและขยายเส้นทางโลจิสติกส์ของด่านถาวรบ้านสวก เพื่อรองรับการเชื่อมโยงสู่ภูมิภาคเอเชียตะวันออกเฉียงใต้และนานาชาติ เป้าหมาย ร้อยละ 80

กลยุทธ์ :

1. ดำเนินการสร้าง และปรับปรุงโครงสร้างพื้นฐานของหน่วยงานราชการที่ทำหน้าที่เกี่ยวข้องกับด่านชายแดน

2. พัฒนาระบบโลจิสติกส์ของด่านถาวรบ้านสวกให้เชื่อมโยงภายในจังหวัด และประเทศเพื่อนบ้าน

แนวทาง :

1. สร้างและติดตั้งระบบอำนวยความสะดวกต่าง ๆ เพื่อการเป็นด่านถาวร

2. พัฒนาเส้นทางคมนาคมเพื่อการเชื่อมโยงภายในจังหวัด และประเทศเพื่อนบ้าน

3. ส่งเสริมการพัฒนาเศรษฐกิจชายแดนเชื่อมโยงกับสู่ภูมิภาคเอเชียตะวันออกเฉียงใต้และนานาชาติ

ประเด็นยุทธศาสตร์ที่ 3 พัฒนาการบริหารจัดการให้ได้มาตรฐาน เพื่อส่งเสริมการยกระดับจุดผ่านแดนถาวร

เป้าประสงค์ : ประชาชนทั้งในและต่างประเทศได้รับการอำนวยความสะดวกจากการบริการที่ได้มาตรฐาน เพิ่มโอกาสทางการค้า การลงทุนและการท่องเที่ยว

ตัวชี้วัด :

1. ร้อยละระดับความสำเร็จของการดำเนินโครงการพัฒนาศักยภาพบุคลากรเพื่อการบริหารจัดการด่าน เป้าหมาย ร้อยละ 80
2. ร้อยละความพร้อมของระบบสารสนเทศเพื่อการบริหาร การสื่อสารและการตัดสินใจ เป้าหมาย ร้อยละ 70

กลยุทธ์ :

1. พัฒนาศักยภาพบุคลากรให้มีขีดความสามารถในการบริหารจัดการได้อย่างมีประสิทธิภาพ
2. สนับสนุนความพร้อมของระบบสารสนเทศเพื่อนำไปใช้ในการบริหารจัดการ

แนวทาง :

1. จัดอบรมบุคลากรเพื่อเตรียมความพร้อมในการบริหารจัดการอย่างทุกมิติ
2. จัดการเทคโนโลยีที่สามารถอำนวยความสะดวกในการบริหารจัดการ
3. ตั้งจุดเพื่อการบริการและอำนวยความสะดวกปลอดภัยแก่ประชาชน

ประเด็นยุทธศาสตร์ที่ 4 ส่งเสริมการสร้างความสัมพันธ์ระหว่างประเทศ

เป้าประสงค์ : หน่วยงานราชการของไทยและประเทศ สปป. ลาว สามารถดำเนินงานภายใต้ระเบียบความสัมพันธ์ระหว่างประเทศอย่างกัลยาณมิตร ทำให้เกิดความสงบสุขระหว่างรัฐกับรัฐและประชาชนกับประชาชน

ตัวชี้วัด :

1. ร้อยละระดับความสำเร็จของการดำเนินโครงการสร้างความสัมพันธ์ระหว่างประเทศ เป้าหมาย ร้อยละ 70

กลยุทธ์ :

1. จัดกิจกรรมสร้างความสัมพันธ์กับประเทศเพื่อนบ้าน ระหว่างประเทศไทยและประเทศ สปป. ลาว
2. ส่งเสริมให้มีการแลกเปลี่ยนเรียนรู้ของบุคลากรทั้งประเทศไทยและประเทศ สปป. ลาว

แนวทาง :

1. จัดกิจกรรมสร้างความสัมพันธ์กับประเทศเพื่อนบ้านระหว่างประเทศไทยและประเทศ สปป. ลาว เช่น ตักบาตรสองแผ่นดิน กีฬาเชื่อมความสัมพันธ์ การเยี่ยมเยือนระหว่างประเทศ
2. แลกเปลี่ยนความร่วมมือด้านต่าง ๆ เช่น การศึกษา วัฒนธรรม ฯลฯ



ตาราง 7 สรุปการดำเนินขอรับงบประมาณการพัฒนาด้านบ้านฮวก อำเภอภูซาง จังหวัดพะเยา

ลำดับ	โครงการ/กิจกรรม	งบประมาณ	หน่วยงาน	หมายเหตุ
1	การพัฒนาเส้นทางคมนาคม			
	1) ดำเนินการซ่อม สร้างถนนสายบ้านฮวก-กิวหก ระยะทาง 2.198 กม. (ช่วงสถานีอนามัยบ้านฮวก-จุดผ่อนปรนบ้านฮวก)	8,000,000 บาท	สนง. ทางหลวงชนบท จังหวัดพะเยา	งบฯ แผนพัฒนาจังหวัดปี 2557 ได้รับการจัดสรรงบประมาณและดำเนินการเรียบร้อยแล้ว
	2) ยกระดับมาตรฐานทางก่อสร้างถนนลาดยาง AC ในเส้นทางดังกล่าว	43,000,000 บาท	สนง. ทางหลวงชนบท จังหวัดพะเยา	งบฯ กรมทางหลวงปี 2558 ไม่ได้รับการสนับสนุน
	3) การบำรุงรักษาทางหลวง งานขยายทางจราจรทางหลวงหมายเลข 1093 หมายเลขควบคุม 0100 ตอนสบง-ขุนห้วยไคร้ ระหว่าง กม. 1+425-กม. 2+550	9,999,000 บาท	แขวงกาทางพะเยา	งบฯ กรมทางหลวงปี 2557 ได้รับการสนับสนุน และ(อยู่ระหว่างดำเนินการโครงการ)
2	จังหวัดพะเยาได้เสนอขอรับการสนับสนุนงบประมาณไปยังกระทรวงมหาดไทย ตามโครงการพัฒนาและแก้ไขปัญหาความเดือดร้อนของประชาชนในความรับผิดชอบของกระทรวงมหาดไทย ประจำปีงบประมาณ พ.ศ. 2557 (งบประมาณ 4,500 ล้านบาท) งบประมาณ 69,459,880 บาท จำนวน 11 โครงการ ดังนี้			

ตาราง 7 สรุปการดำเนินขอร้งงบประมาณการพัฒนาตำบลบ้านฮวก อำเภอภูซาง จังหวัดพะเยา (ต่อ)

ลำดับ	โครงการ/กิจกรรม	งบประมาณ	หน่วยงาน	หมายเหตุ
1)	โครงการปรับปรุงอาคารที่ทำการตำบลชายแดนพร้อมปรับปรุงภูมิทัศน์	5,015,000 บาท	สนง. โยธาธิการและผังเมือง จังหวัดพะเยา	งบประมาณผูกยกเล็ก
2)	โครงการก่อสร้างกำแพงกันดินบริเวณอาคารที่ทำการตำบลชายแดน	10,000,000 บาท	สนง. โยธาธิการและผังเมือง จังหวัดพะเยา	งบประมาณผูกยกเล็ก
3)	โครงการติดตั้งไฟฟ้า แสงสว่างเพื่ออำนวยความสะดวกแก่ผู้ใช้ถนนในการเดินทางไปจุดผ่อนปรนบ้านฮวก (ถ. บ้านม่วงชุม ต. ป่าสัก-บ้านทุ่งแถม ต. ภูซาง อ. ภูซาง	2,000,000 บาท	แขวงทางพะเยา	งบประมาณผูกยกเล็ก
4)	โครงการพัฒนาศักยภาพตลาดชายแดนไทย-ลาว บ้านฮวก ต. ภูซาง อ. ภูซาง	9,782,500 บาท	อำเภอภูซาง	งบประมาณผูกยกเล็ก
5)	โครงการพัฒนาศักยภาพตำบลชายแดนไทย-ลาว บ้านฮวก ต. ภูซาง อ. ภูซาง	9,433,380 บาท	อำเภอภูซาง	งบประมาณผูกยกเล็ก
6)	โครงการจ้างออกแบบยกฐานะจุดผ่อนปรนชั่วคราวเป็นตำบลชายแดนถาวรพร้อมพัฒนาพื้นที่เฉพาะชุมชนบ้านฮวก	7,070,000 บาท	สนง. โยธาธิการและผังเมือง จังหวัดพะเยา	งบประมาณผูกยกเล็ก
7)	โครงการปรับปรุงเส้นทางชายแดน บ้านน้ำลาว-บ้านคะแนง ต. แม่ลาว อ. เชียงคำ	9,991,000 บาท	สนง. ทางหลวงชนบท จังหวัดพะเยา	งบประมาณผูกยกเล็ก

ตาราง 7 สรุปการดำเนินขอรับงบประมาณการพัฒนาด้านบ้านฮวก อำเภอภูซาง จังหวัดพะเยา (ต่อ)

ลำดับ	โครงการ/กิจกรรม	งบประมาณ	หน่วยงาน	หมายเหตุ
	8) โครงการสร้างความสัมพันธ์และแลกเปลี่ยนวัฒนธรรม พื้นบ้าน ไทย-ลาว (ณ ที่ว่าการอำเภอเชียงคำ)	360,000 บาท	อำเภอเชียงคำ	งบประมาณผูกยกเล็ก
	9) โครงการปรับปรุงพัฒนาเส้นทางเดินศึกษาธรรมชาติ น้ำตกภูซาง (ณ อุทยานแห่งชาติภูซาง อ. ภูซาง)	5,390,000 บาท	อุทยานแห่งชาติภูซาง จังหวัดพะเยา	งบประมาณผูกยกเล็ก
	10) โครงการศูนย์บริการนักท่องเที่ยว และจำหน่ายสินค้า OTOP อำเภอภูซาง จังหวัดพะเยา (ณ บ้านสบบง ต. ภูซาง อ. ภูซาง)	9,918,000 บาท	อำเภอภูซาง	งบประมาณผูกยกเล็ก
	11) โครงการบริหารจัดการเพื่อขับเคลื่อนโครงการพัฒนา เมืองเศรษฐกิจชายแดน	500,000 บาท	สำนักงานจังหวัดพะเยา	งบประมาณผูกยกเล็ก
3	<p>- โครงการตามแผนปฏิบัติการประจำปี งบประมาณ พ.ศ. 2558 ของจังหวัดและกลุ่มจังหวัด ภาคเหนือตอนบน 2 ดังนี้</p> <p>กลุ่มจังหวัดภาคเหนือตอนบน 2 จำนวน 1 โครงการ</p> <p>- โครงการส่งเสริมและพัฒนาเศรษฐกิจชายแดนเชื่อมโยง ประเทศในกลุ่มอาเซียนถึงจีนงบประมาณ 52,000,000 บาท โดยมีกรอบการดำเนินการเพื่อพัฒนาด้านชายแดน</p>			

ตาราง 7 สรุปการดำเนินขอรับงบประมาณการพัฒนาด้านบ้านฮวก อำเภอภูซาง จังหวัดพะเยา (ต่อ)

ลำดับ	โครงการ/กิจกรรม	งบประมาณ	หน่วยงาน	หมายเหตุ
	บ้านฮวก อำเภอภูซาง เป็นเงิน 22,000,000 บาท โดยมีกิจกรรมดำเนินการดังนี้			
1.1	กิจกรรมการสร้างมูลค่าเพิ่มการค้าชายแดน - การจัดกิจกรรมเปิดตลาดการค้าชายแดน	งบประมาณ 1,000,000 บาท 1,000,000 บาท	สำนักงานจังหวัด พะเยา	อยู่ระหว่างการเสนอ ของบฯ
1.2	กิจกรรมปรับปรุงภูมิทัศน์ตลาดชายแดน บ้านฮวก	งบประมาณ 9,134,500 บาท	สำนักงานจังหวัด พะเยา	อยู่ระหว่างการเสนอ ของบฯ
	1) ปรับปรุงร้านค้า OTOP สินค้าของ อ. ภูซาง	3,900,000 บาท	พะเยา	
	2) ปรับปรุงร้านค้า OTOP สินค้าของ สปป. ลาว	1,950,000 บาท		
	3) ปรับปรุงลานจอดรถตลาดการค้าชายแดน	950,000 บาท		
	4) ปรับปรุงห้องน้ำสาธารณะตลาดการค้า ชายแดนไทย-ลาว	84,500 บาท		
	5) ปรับปรุงเวทีตลาดการค้าชายแดนไทย- ลาว	250,000 บาท		
	6) ปรับปรุงซุ้มขายสินค้าตลาดการค้า ชายแดนไทย-ลาว	2,000,000 บาท		

ตาราง 7 สรุปการดำเนินขอร้งบประมาณการพัฒนาด้านบ้านฮวก อำเภอภูซาง จังหวัดพะเยา (ต่อ)

ลำดับ	โครงการ/กิจกรรม	งบประมาณ	หน่วยงาน	หมายเหตุ
1.3	กิจกรรมส่งเสริมการบริหารจัดการด้านชายแดนบ้านฮวก	งบประมาณ 11,840,000 บาท	สำนักงานจังหวัดพะเยา	อยู่ระหว่างการเสนอของบฯ
	1) ติดตั้งกล้องวงจรปิดบริเวณด้านชายแดนบ้านฮวกและตลาดชายแดน	2,140,000 บาท		อยู่ระหว่างการเสนอของบฯ
	2) ปรับปรุงภูมิทัศน์บริเวณด้านชายแดนบ้านฮวก	4,000,000 บาท		
	3) ปรับปรุงระบบบริหารจัดการน้ำแบบประปาภูเขา	5,700,000 บาท	สนง. โยธาธิการและผังเมือง จังหวัดพะเยา	อยู่ระหว่างการเสนอของบฯ



ตาราง 7 สรุปการดำเนินขอร้งงบประมาณการพัฒนาตำบลบ้านฮวก อำเภอภูซาง จังหวัดพะเยา (ต่อ)

ลำดับ	โครงการ/กิจกรรม	งบประมาณ	หน่วยงาน	หมายเหตุ
1.1	โครงการส่งเสริมความมั่นคงหมู่บ้าน/ชุมชน	งบประมาณ 25,500 บาท	สนง. โยธาธิการและ	อยู่ระหว่างการเสนอ
	ตามแนวชายแดน งบประมาณ 34,918,380 บาท	25,500 บาท	ผังเมือง จังหวัดพะเยา	ของบฯ
	- ปรับปรุงอาคารที่ทำการตำบลชายแดนพร้อมปรับปรุงภูมิทัศน์	5,015,000 บาท	แขวงการทางพะเยา อำเภอภูซาง	อยู่ระหว่างการเสนอ ของบฯ
	- ก่อสร้างกำแพงกันดินบริเวณอาคารที่ทำการ	10,000,000 บาท	สนง. โยธาธิการและ ผังเมือง จังหวัดพะเยา	อยู่ระหว่างการเสนอ ของบฯ
	- ติดตั้งไฟฟ้าแสงสว่างเพื่ออำนวยความสะดวก	2,000,000 บาท	กอ.รณน.จว.พย.	อยู่ระหว่างการเสนอ ของบฯ
	- พัฒนาศักยภาพด้านชายแดนไทย-ลาว	9,433,380 บาท	อำเภอเชียงคำ	อยู่ระหว่างการเสนอ ของบฯ
	- จัดออกแบบขบวนรถจุดผ่อนปรนชั่วคราวเป็นตำบลชายแดนถาวรพร้อมพัฒนาพื้นที่เฉพาะกลุ่มชุมชนบ้านฮวก	7,070,000 บาท	อำเภอภูซาง	อยู่ระหว่างการเสนอ ของบฯ
	- จัดระเบียบหมู่บ้านในพื้นที่เป้าหมายพิเศษจังหวัดพะเยา	1,000,000 บาท	ที่ทำการปกครอง จังหวัด	อยู่ระหว่างการเสนอ ของบฯ
	- เสริมสร้างความแข็งแรงภาคประชาชนป้องกันตนเองอำเภอเชียงคำ	120,000 บาท	แขวงการทางพะเยา	อยู่ระหว่างการเสนอ ของบฯ

ตาราง 7 สรุปการดำเนินขอร้งบประมาณการพัฒนาด้านบ้านฮวก อำเภอภูซาง จังหวัดพะเยา (ต่อ)

ลำดับ	โครงการ/กิจกรรม	งบประมาณ	หน่วยงาน	หมายเหตุ
	- เสริมสร้างความแข็งแรงภาคประชาชนป้องกันตนเองอำเภอภูซาง	130,000 บาท	แขวงการทางพะเยา	อยู่ระหว่างการเสนอของบฯ
	- สกัดกั้นการกระทำผิดกฎหมายทุกชนิดในพื้นที่ชายแดน	150,000 บาท	แขวงการทางพะเยา	อยู่ระหว่างการเสนอของบฯ
1.2	พัฒนาเส้นทางความมั่นคงชายแดน	งบประมาณ	แขวงการทางพะเยา	อยู่ระหว่างการเสนอของบฯ
	- ปรับปรุงเส้นทางหลวงหมายเลข 1093	15,000,000 บาท		



จุดผ่อนปรนถาวร ช่องกู่

จุดผ่านแดนถาวรกู่ (Phu Doo International Point Of Entry) หรือด่านกู่ จุดผ่านแดนถาวรไทย-ลาวแห่งที่ 2 ของประเทศไทยที่เชื่อมต่อกับ **แขวงไชยบุรี ประเทศลาว** ตั้งอยู่ที่บ้านกู่ หมู่ที่ 2 ตำบลม่วงเจ็ดต้น **อำเภอบ้านโคก จังหวัดอุดรดิษฐ์** ฝั่งตรงข้ามติดต่อกับด่านสากลผาแก้ว บ้านผาแก้ว เมืองปากลาย **แขวงไชยบุรี ประเทศลาว** เดิมมีฐานะเป็นเพียงจุดผ่อนปรนชั่วคราวซึ่งเปิดในวันศุกร์และวันเสาร์ แต่ปัจจุบันทางคณะรัฐมนตรีได้ยกระดับช่องกู่ให้เป็นจุดผ่อนปรนถาวรช่องกู่ **อุดรดิษฐ์** จึงเป็นเส้นทางอีกแห่งใน **อินโดจีน** ของกลุ่มจังหวัดอินโดจีน วันที่ 19 พฤษภาคม พ.ศ. 2556 กระทรวงมหาดไทยประกาศยกระดับขึ้นเป็นจุดผ่านแดนถาวรกู่

ด่านกู่เป็นจุดผ่อนปรนทางการค้าชายแดน มีรถประจำทางผ่านแต่ต้องเดินทางโดยรถส่วนตัวต่อไปอีกประมาณ 3 กิโลเมตร จะถึงจุดตรวจชายแดนปกติจะเปิดทุกวันศุกร์กับวันเสาร์ตั้งแต่เวลา 06.00-18.00 น. โดยการเดินทางเข้าไปยังเมืองปากลายซึ่งมีระยะห่างจากจุดตรวจบริเวณตลาดชายแดนประมาณ 28 กิโลเมตร เส้นทางลูกรัง ขับเลนขวาตรงข้ามกับของประเทศไทย แต่การเข้าไปต้องได้รับอนุญาตจากเจ้าหน้าที่ของลาวก่อนซึ่งจะต้องแจ้งล่วงหน้าสำหรับหนังสือผ่านแดนนั้นยังใช้ไม่ได้ เพราะไม่ใช่จุดผ่านแดนถาวรหากจะเข้าไปต้องไปขอหนังสือจากนายอำเภอบ้านโคกก่อนและต้องรอให้ทางลาวตอบมาก่อนจึงจะไปได้ซึ่งจะใช้เวลาประมาณ 2-3 วัน ระยะทางเชื่อมระหว่างช่องกู่กับเมืองต่าง ๆ ในสาธารณรัฐประชาธิปไตยประชาชนลาวมีดังนี้

ช่องกู่-เมืองปากลาย	ระยะทาง 50 กิโลเมตร
เมืองปากลาย-แขวงไชยบุรี	ระยะทาง 154 กิโลเมตร
แขวงไชยบุรี-เมืองหลวงพระบาง	ระยะทาง 288 กิโลเมตร



ภาพ 19 จุดผ่อนปรนถาวร ช่องภูตู่ตำบลม่วงเจ็ดต้น อำเภอบ้านโคก จังหวัดอุตรดิตถ์



ภาพ 20 จุดผ่อนปรนถาวร ช่องภูตู่ตำบลม่วงเจ็ดต้น อำเภอบ้านโคก จังหวัดอุตรดิตถ์

ตาราง 8 สถิติการค้าชายแดนกับประเทศเพื่อนบ้านจุดผ่อนปรนถาวร ช่องกู่ บ้านกู่ ตำบลม่วงเจ็ดต้น อำเภอบ้านโคกจังหวัดอุตรดิตถ์

เดือน	มูลค่าการส่งออก			มูลค่าการนำเข้า			ดุลการค้า			มูลค่าสินค้ารวม		
	2555	2556	2557	2555	2556	2557	2555	2556	2557	2555	2556	2557
มกราคม	13,589,072	-	15,507,990	4,452,070	-	1,321,177	9,137,002	-	14,186,813	18,041,142	-	16,829,167
กุมภาพันธ์	11,411,642	24,376,083	31,309,170	1,969,900	2,619,530	756,976	9,441,742	-21,756,553	30,552,194	13,381,542	26,995,613	32,066,146
มีนาคม	14,804,318	21,878,270	34,611,406	36,491,547	87,218,392	870,920	-21,687,229	-65,340,122	33,740,486	51,295,865	109,096,662	35,482,326
เมษายน	22,210,829	19,006,617	37,248,184	28,653,505	64,048,547	665,743	-6,442,676	-45,041,930	36,582,441	50,864,334	83,055,164	37,913,927
พฤษภาคม	30,810,488	29,653,490	30,994,481	16,814,350	2,263,888	2,658,544	13,996,138	27,389,602	28,335,937	47,624,838	31,917,378	33,653,025
มิถุนายน	12,144,625	18,672,872	36,545,120	9,647,994	548,216	693,933	2,496,631	18,124,656	35,851,187	21,792,619	19,221,088	37,239,053
กรกฎาคม	8,437,330	9,512,850	35,668,950	1,252,800	2,447,983	868,142	7,184,530	7,064,867	34,800,808	9,690,130	11,960,833	36,537,092
สิงหาคม	8,259,532	8,095,309	31,746,150	1,885,673	2,365,462	2,970,972	6,373,859	5,729,847	28,775,178	10,145,205	10,460,771	34,717,122
กันยายน	13,272,542	10,529,315	27,286,227	1,282,341	550,000	575,900	11,990,201	9,979,315	26,710,327	14,554,883	11,079,315	27,862,127
ตุลาคม	10,495,818	13,478,894	1,251,400	1,529,000	340,000	159,300	8,966,818	13,138,894	1,092,100	12,024,818	13,818,894	1,410,700
พฤศจิกายน	10,775,000	16,159,803	-	1,646,500	640,200	-	9,128,500	15,519,603	-	12,421,500	16,800,003	-
ธันวาคม	20,393,006	21,292,311	-	6,087,492	2,681,737	-	26,480,498	18,610,574	-	26,480,498	23,974,048	-

การวิเคราะห์โครงการเชิงเศรษฐศาสตร์

ตัวชี้วัดความคุ้มค่าของโครงการ มีความสำคัญมากในการตัดสินใจที่จะรับหรือปฏิเสธโครงการ หรือนำมาใช้เป็นเกณฑ์การตัดสินใจในการลงทุน เพราะตัวชี้วัดสามารถบอกได้ว่าโครงการมีความคุ้มค่าในการลงทุนหรือไม่และยังสามารถบอกถึงลำดับความสำคัญของโครงการอีกด้วย

เมื่อมีข้อมูลต้นทุนและผลประโยชน์ของโครงการแล้วข้อมูลจะถูกนำมาคำนวณหาค่าตัวชี้วัดความคุ้มค่าของโครงการตามการวิเคราะห์แบบปรับค่าของเวลา (Discount Measures of Project Worth) ซึ่งมีอยู่ 3 วิธีด้วยกัน ได้แก่

1. มูลค่าปัจจุบันสุทธิ (Net Present Value: NPV)

มูลค่าสุทธิในปัจจุบันของโครงการ คือ ผลรวมของผลประโยชน์สุทธิที่ได้ปรับค่าของเวลาแล้วของโครงการเพื่อวัดว่า โครงการที่กำลังพิจารณาอยู่น่าจะให้ผลประโยชน์คุ้มค่าหรือมีกำไรต่อส่วนรวมหรือไม่ถ้า NPV ที่ได้ออกมามีค่ามากกว่า 0 หรือเป็นบวกก็เป็นการลงทุนที่คุ้มค่า แต่ถ้า NPV ที่ได้ออกมามีค่าน้อยกว่า 0 หรือเป็นลบ แสดงว่าการลงทุนตามโครงการนั้นจะไม่คุ้มค่า เกณฑ์นี้จึงนำมาใช้เพื่อช่วยในการตัดสินใจที่จะยอมรับหรือปฏิเสธโครงการได้

โดยมีสูตรในการคำนวณดังนี้

$$NPV = PVB - PVC$$

หรือ

$$NPV = \sum_{t=1}^n \frac{B_t - C_t}{(1+i)^t}$$

เมื่อ

NPV = มูลค่าปัจจุบันสุทธิของโครงการ

PVB = มูลค่าปัจจุบันของผลประโยชน์เพิ่ม

PVC = มูลค่าปัจจุบันของต้นทุนเพิ่ม

B_t = ผลประโยชน์ในปีที่ 1, 2,, n

C_t = ค่าใช้จ่ายในปีที่ 1, 2,, n

i = อัตราดอกเบี้ยหรือค่าเสียโอกาสลงทุน

t = ปีของโครงการมีค่าตั้งแต่ 1 ถึง n

n = อายุโครงการ

2. อัตราผลประโยชน์ต่อต้นทุน (Benefit Cost Ratio: B/C ratio)

เกณฑ์นี้แสดงถึงอัตราส่วนระหว่างมูลค่าปัจจุบันของผลประโยชน์กับมูลค่าปัจจุบันของค่าใช้จ่ายตลอดอายุของโครงการ ค่าใช้จ่ายในที่นี้ก็คือค่าใช้จ่ายทั้งทางด้านต้นทุน (Capital) และค่าใช้จ่ายในการดำเนินงานและบำรุงรักษา ค่าใช้จ่ายทั้งสิ้นที่ไม่มีการแบ่งแยกว่าเป็นค่าใช้จ่ายประเภทใดเกณฑ์ที่ใช้ในการตัดสินใจเลือกโครงการ คือ B/C ratio ที่มีค่ามากกว่า 1 เนื่องจากถ้า B/C ratio มากกว่า 1 หมายความว่า ผลตอบแทนที่ได้จากโครงการมีค่ามากกว่า ค่าใช้จ่ายที่เสียไปโดยมีสูตรที่ใช้ในการคำนวณ ดังนี้

$$B/C = \frac{\sum_{t=1}^n \frac{B_t}{(1+i)^t}}{\sum_{t=1}^n \frac{C_t}{(1+i)^t}}$$

เมื่อ B_t = ผลประโยชน์ในปีที่ t

C_t = ค่าใช้จ่ายในปีที่ t

t = ปีของโครงการซึ่งมีค่าตั้งแต่ 1 ถึง n

i = อัตราดอกเบี้ยหรือค่าเสียโอกาสของทุน

3. อัตราผลตอบแทนของโครงการ (Internal Rate of Return: IRR)

อัตราผลตอบแทนของโครงการ คือ อัตราคิดลดที่ทำให้มูลค่าปัจจุบันสุทธิมีค่าเท่ากับ 0 อัตราที่กล่าวถึงนี้จะเป็นอัตราความสามารถของเงินทุนที่จะก่อให้เกิดรายได้มีคุ่มค่ากับการลงทุนในโครงการนั้นพอดีหรืออีกประการหนึ่งคือ หาอัตราส่วนลดค่าไหนที่จะทำให้ค่าปัจจุบันสุทธิมีค่าเป็น 0 เกณฑ์นี้จึงมีลักษณะคล้ายคลึงกับการหา NPV จะแตกต่างที่เปลี่ยนจาก i หรืออัตราดอกเบี้ยใน NPV มาเป็น i หรืออัตราคิดลดใน IRR เกณฑ์การตัดสินใจคือถ้าค่า IRR ที่คำนวณได้สูงกว่าอัตราดอกเบี้ยทั่วไปก็ยอมรับโครงการนั้น ถ้าต่ำกว่าก็จะปฏิเสธโครงการโดยมีสูตรในการคำนวณ ดังนี้

IRR คือค่า i ที่ทำให้

$$NPV = \sum_{t=1}^n \frac{B_t - C_t}{(1+i)^t} = 0$$

เมื่อ

B_t = ผลประโยชน์ในปีที่ t

C_t = ค่าใช้จ่ายในปีที่ t

t = ปีของโครงการซึ่งมีค่าตั้งแต่ 1 ถึง n

i = อัตราดอกเบี้ยหรืออัตราคิดลด

งานวิจัยที่เกี่ยวข้อง

ภัทร พรหมอาสน์ (2555) ได้ทำการศึกษาเรื่อง การค้าชายแดนกรณีศึกษา : จุดผ่อนปรนบ้านฮวกอำเภอภูซางจังหวัดพะเยา มีวัตถุประสงค์ 1) เพื่อเก็บข้อมูลการค้าชายแดนในด้านปริมาณสินค้าและมูลค่าการค้าชายแดนบริเวณจุดผ่อนปรนบ้านฮวก อำเภอภูซาง จังหวัดพะเยา 2) เพื่อศึกษาความเปลี่ยนแปลงด้านและการนำเข้า-ส่งออกสินค้าบริเวณจุดผ่อนปรนบ้านฮวก อำเภอภูซาง จังหวัดพะเยา 3) เพื่อศึกษาการเตรียมความพร้อมของจุดผ่อนปรนบ้านฮวก อำเภอภูซาง จังหวัดพะเยา ในการเป็นเส้นทางเข้า-ออกประเทศเพื่อนบ้าน ผลการศึกษาพบว่า ด้านการนำเข้าปี 2554 (ม.ค.-มิ.ย) มีมูลค่าการนำเข้า 341,765.65 บาท เมื่อเปรียบเทียบกับปี 2553 (ม.ค.-มิ.ย) มีมูลค่าการนำเข้า 4,100,779.60 บาท ลดลงร้อยละ 91.66 สินค้านำเข้า ได้แก่ ไม้แดงน้ำลาวแปรรูป ไม้ยางลาวแปรรูป ไม้สักลาวแปรรูป ไม้จำปีลาวแปรรูป ด้านการส่งออกปี 2554 (ม.ค.-มิ.ย) มีมูลค่าการส่งออก 23,697,104.90 บาท เปรียบเทียบกับปี 2553 (ม.ค.-มิ.ย) มีมูลค่าการส่งออก 13,370,659.60 บาท ลดลงร้อยละ 77.23 รายการสินค้าที่ส่งออก ได้แก่ เสาไฟฟ้า ปูนซีเมนต์ น้ำมันดีเซลหมุนเร็ว น้ำมันเบนซินไร้สารคอนสปีน เครื่องเหล็ก สังกะสี และวัสดุก่อสร้าง โดยมีมูลค่าการค้ารวมปี 2554 (ม.ค.-มิ.ย) มีมูลค่าการค้ารวม 24,038,870.55 บาทเทียบกับปี 2553 (ม.ค.-มิ.ย) มีมูลค่าการค้ารวม 17,471,439.2 บาทเพิ่มขึ้นร้อยละ 37.58 การค้าชายแดนปี 2554 (ม.ค.-มิ.ย) ไทยได้ดุลการค้ากับสปป. ลาว 23,355,339.25 บาท ความเปลี่ยนแปลงด้านการนำเข้า-ส่งออกสินค้าบริเวณจุดผ่อนปรนผู้ประกอบการกลุ่มการค้าชายแดนไทย-ลาวบ้านฮวก มีการเตรียมตัวรองรับการแข่งขันผู้ประกอบการจีน เนื่องจากกำลังซื้อสูงการแข่งขันค่อนข้างรุนแรงรวมถึงความคล่องตัวในการทำธุรกิจสูงมากมีการเตรียมความพร้อม เพื่อส่งเสริมการค้าที่ยั่งยืนด้านการเตรียมความพร้อมของจุดผ่อนปรนบ้านฮวก อำเภอภูซาง จังหวัดพะเยา ในการเป็นเส้นทางเข้า-ออกประเทศเพื่อนบ้านมีการปรับปรุงและก่อสร้างถนนจากบ้านฮวก จังหวัดพะเยา-เมืองคอบ-เมืองปากทา-เมืองปากคอบ-เมืองเชียงฮ่อน-เมืองคอบประเทศลาว

บทที่ 3

วิธีดำเนินการวิจัย

การวิจัยนี้เป็นการศึกษาความคืบหน้าในการยกจุดอ่อนปรนเป็นด้านถาวรบ้านฮวก อำเภอกุฉินารายณ์ จังหวัดพะเยาโดยนำข้อมูลที่ได้จากเอกสาร หนังสือ สิ่งพิมพ์ออนไลน์ และงานวิจัยที่เกี่ยวข้องมาศึกษา

การเก็บรวบรวมข้อมูล

1. การศึกษาวิจัยเอกสาร (Documentary Research) ซึ่งเป็นช่วงของการค้นคว้าข้อมูลพื้นฐานที่เกี่ยวข้องจากหนังสือเอกสาร สื่อสิ่งพิมพ์ออนไลน์ และงานวิจัยต่าง ๆ เพื่อใช้ในการทำความเข้าใจในประเด็นปัญหาที่ผู้วิจัยต้องการศึกษา
2. ข้อมูลสินค้าของจังหวัดพะเยา โดยการหาข้อมูลจากหน่วยงานเอกชน และภาครัฐบาล

เครื่องมือที่ใช้ในการเก็บรวบรวมข้อมูล

การศึกษาค้นคว้าครั้งนี้ได้ใช้เครื่องมือที่สำคัญในการเก็บข้อมูลดังนี้

1. การสังเกต (Observation) โดยใช้การสังเกตในสิ่งแวดล้อมโดยรอบพื้นที่ศึกษา
2. เอกสาร (Document) โดยศึกษาทั้งจากหนังสือวารสารสื่อสิ่งพิมพ์ออนไลน์และงานวิจัยที่เกี่ยวข้อง

การตรวจสอบความถูกต้องของข้อมูล

ผู้วิจัยได้ทำการตรวจสอบความถูกต้องของข้อมูลโดยการศึกษาจากเอกสารหรือสื่อสิ่งพิมพ์ต่าง ๆ ที่ผู้สัมภาษณ์ได้ให้สัมภาษณ์ในสื่อต่าง ๆ รวมไปถึงบุคคลผู้ที่มีความเกี่ยวข้องในกลุ่มตระกูลที่เป็นกลุ่มตัวอย่าง ในการศึกษาได้สัมภาษณ์ในก่อนหน้าในสื่อต่าง ๆ เพื่อให้ได้ความถูกต้องชัดเจน และมีความน่าเชื่อถือของข้อมูลมากที่สุด

วิธีการดำเนินงานวิจัย

1. วิเคราะห์ต้นทุนของโครงการ จากสรุปการดำเนินการขอรับงบประมาณการพัฒนาจุดผ่อนปรนบ้านสวก อำเภอภูซาง จังหวัดพะเยา

2. วิเคราะห์ผลตอบแทนโครงการ ใช้ข้อมูลดุลการดำเนินงานของจุดผ่านแดนถาวรที่ใกล้เคียงกับจุดผ่อนปรนบ้านสวก อำเภอภูซาง จังหวัดพะเยา คือ จุดผ่านแดนถาวรภูตู๋ (Phu Doo International Point Of Entry)

3. วิเคราะห์อัตราส่วนของผลตอบแทนต่อต้นทุน คือ อัตราส่วนระหว่างมูลค่าปัจจุบันของผลประโยชน์กับมูลค่าปัจจุบันของค่าใช้จ่ายตลอดอายุของโครงการ ค่าใช้จ่ายในที่นี้ก็คือ ค่าใช้จ่ายทั้งทางด้านต้นทุน (Capital) และค่าใช้จ่ายในการดำเนินงานและบำรุงรักษา ค่าใช้จ่ายทั้งสิ้นที่ไม่มีการแบ่งแยกว่าเป็นค่าใช้จ่ายประเภทใด เกณฑ์ที่ใช้ในการตัดสินใจเลือกโครงการ คือ B/C ratio ที่มีค่ามากกว่า 1 เนื่องจากถ้า B/C ratio มากกว่า 1 หมายความว่าผลตอบแทนที่ได้จากโครงการมีค่ามากกว่าค่าใช้จ่ายที่เสียไปโดยมีสูตรที่ใช้ในการคำนวณ ดังนี้

$$B/C = \frac{\sum_{t=1}^n \frac{B_t}{(1+i)^t}}{\sum_{t=1}^n \frac{C_t}{(1+i)^t}}$$

เมื่อ B_t = ผลประโยชน์ในปีที่ t

C_t = ค่าใช้จ่ายในปีที่ t

t = ปีของโครงการซึ่งมีค่าตั้งแต่ 1 ถึง n

i = อัตราดอกเบี้ยหรือค่าเสียโอกาสของทุน

n = อายุโครงการ

ข้อมูลที่น่าสนใจของโครงการ

จากสรุปการดำเนินการขอรับงบประมาณการพัฒนาด้านบ้านฮวก อำเภอภูซาง จังหวัดพะเยา

1. ดำเนินการซ่อมสร้างถนนสายบ้านฮวก-กิวหก ระยะทาง 2.198 กม. (ช่วงสถานีอนามัยบ้านฮวก-จุดผ่อนปรนบ้านฮวก) เป็นเงิน 8,000,000 บาท

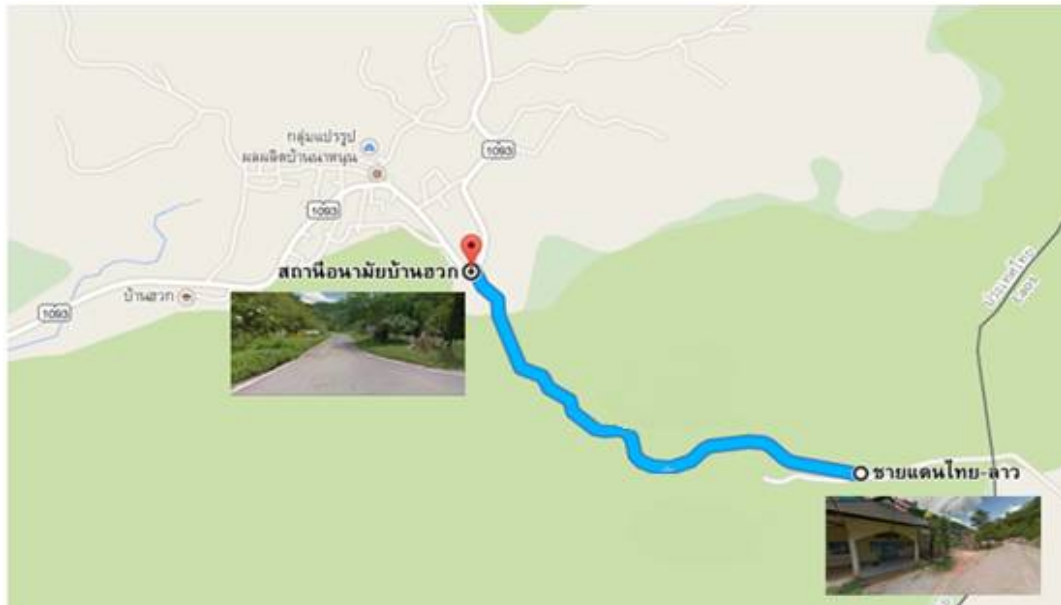
2. ยกระดับมาตรฐานทางก่อสร้างถนนลาดยาง AC ในเส้นทางดังกล่าวเป็นเงิน 43,000,000 บาท



ภาพ 21 ถนนช่วงสถานีอนามัย



ภาพ 22 ถนนจุดผ่อนปรนบ้านฮวก



ภาพ 23 ถนนช่วงสถานีอนามัยบ้าน ฮวก-จุดผ่อนปรนบ้านฮวก

3. การบำรุงรักษาทางหลวง งานขยายทางจราจร ทางหลวงหมายเลข 1093 หมายเลขควบคุม 0100 ตอนสบง-ขุนห้วยไคร้ ระหว่าง กม. 1+425-กม. 2+550 เป็นเงิน 9,999,000 บาท



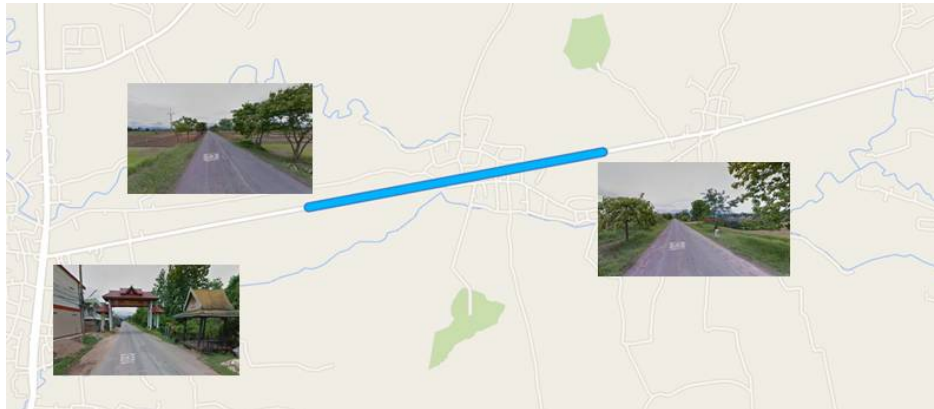
ภาพ 24 กม. 0+000



ภาพ 25 กม. 1+425



ภาพ 26 กม. 2+550



ภาพ 27 จากแยกสบบง กม. 0+000 เริ่มทำถนน ระหว่าง กม. 1+425-กม. 2+550

4. ปรับปรุงเส้นทางหลวงหมายเลข 1093 ตอน สบบง-เล่าอู ระหว่าง กม. 2+550-
กม. 3+900 เป็นเงิน 15,000,000 บาท



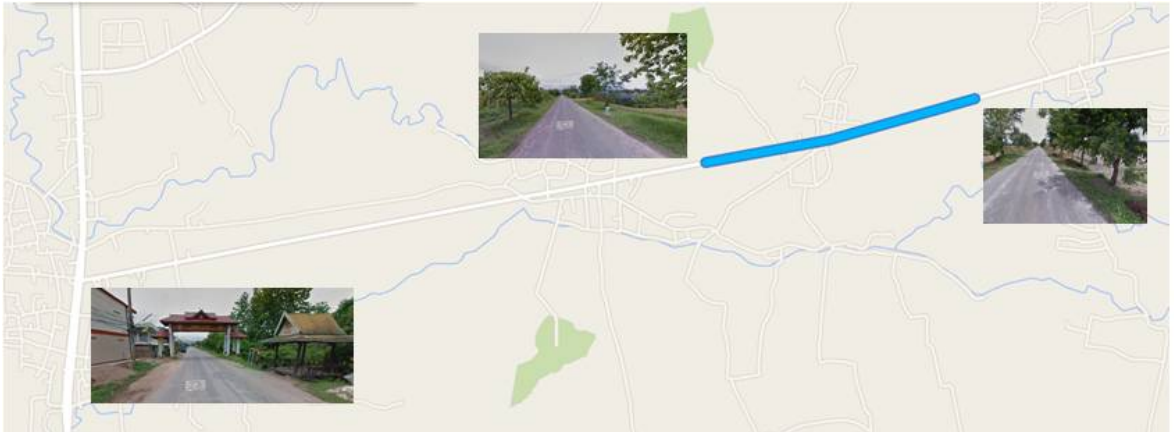
ภาพ 28 กม. 0+000



ภาพ 29 กม. 2+550



ภาพ 30 กม. 3+900



ภาพ 31 จากแยกสบบง กม. 0+000 เริ่มทำถนน ระหว่าง กม. 2+550-กม. 3+900



5. โครงการปรับปรุงอาคารที่ทำการด่านชายแดนพร้อม เป็นเงิน 5,015,000 บาท



ภาพ 32 อาคารที่ทำการจุดผ่อนปรนชายแดนไทย-ลาว บ้านฮวก



ภาพ 33 อาคารที่ทำการจุดผ่อนปรนชายแดนไทย-ลาว บ้านฮวก

ที่มา : <http://www.bloggang.com/data/moonfleet/picture/1301119731.jpg>

6. โครงการก่อสร้างกำแพงกันดินบริเวณอาคารที่ทำการด้านชายแดน เป็นเงิน 10,000,000 บาท
7. ปรับปรุงภูมิทัศน์ตลาดชายแดนบ้านฮวก เป็นเงิน 9,134,500 บาท



ภาพ 34 ตลาดชายแดนบ้านฮวก



ภาพ 35 ลานจอดรถตลาดการค้าชายแดนบ้านฮวก

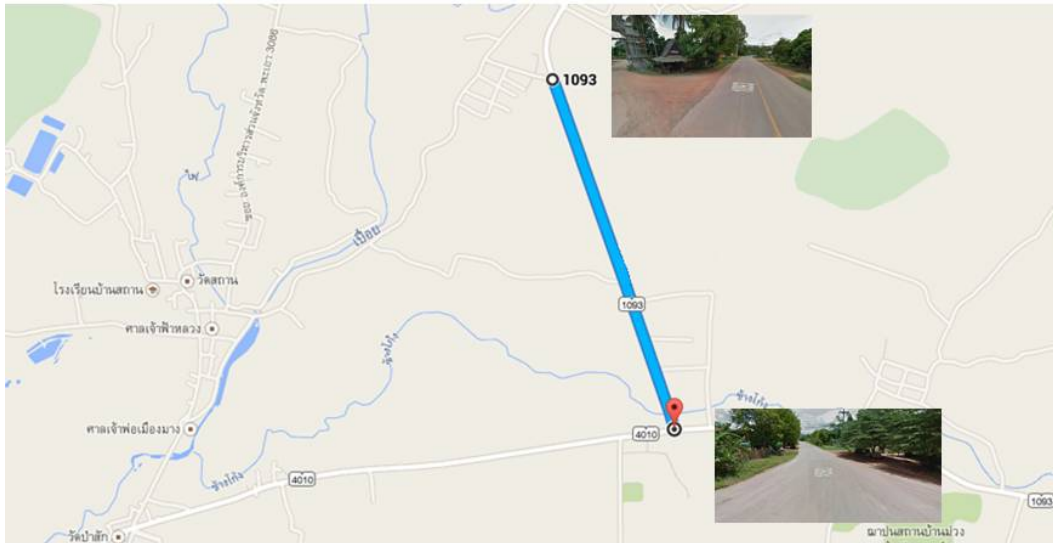
8. ติดตั้งไฟฟ้าแสงสว่างเพื่ออำนวยความสะดวกแก่ผู้ใช้ถนนในการเดินทางไปจุดผ่อนปรนบ้านฮวก (ถ. บ้านม่วงชุม ต.ป่าสัก-บ้านทุ่งแหลม ต. ภูซาง อ. ภูซาง) เป็นเงิน 2,000,000 บาท



ภาพ 36 แยกบ้านม่วงชุม ต. ป่าสัก อ. ภูซาง



ภาพ 37 บ้านทุ่งแหลม ต. ภูซาง อ. ภูซาง



ภาพ 38 ติดตั้งไฟฟ้าแสงสว่าง (ณ บ้านม่วงชุม ต. ป่าสัก-บ้านทุ่งแถม ต. ภูซาง
อ. ภูซาง)

9. จ้างออกแบบยกฐานะจุดผ่อนปรนชั่วคราว เป็นด่านชายแดนถาวรพร้อมพัฒนาพื้นที่เฉพาะชุมชนบ้านฮวก เป็นเงิน 7,070,000 บาท
10. พัฒนาศักยภาพด่านชายแดนไทย-ลาว เป็นเงิน 9,433,380 บาท



บทที่ 4

ผลการทดลองและวิเคราะห์ผล

หลังจากทำการรวบรวมข้อมูลต่าง ๆ ครบแล้ว สามารถนำข้อมูลที่ได้มาวิเคราะห์ทางเศรษฐศาสตร์ซึ่งสามารถวิเคราะห์ได้ ดังนี้

การวิเคราะห์ต้นทุนของโครงการ

จากสรุปการดำเนินการขอรับงบประมาณการพัฒนาจุดผ่อนปรนบ้านฮวก อำเภอภูซาง จังหวัดพะเยา ตารางแผนการดำเนินโครงการ จากการกำหนดอัตราดอกเบี้ย 6.75% ต่อปี อายุโครงการตามลักษณะของโครงการประเภทต่าง ๆ สามารถสรุปต้นทุนในการดำเนินการได้ ดังนี้

ตาราง 9 แผนการดำเนินโครงการขอรับงบประมาณพัฒนาด่านบ้านฮวก อำเภอภูซาง จังหวัดพะเยา

รายการต้นทุนโครงการ	เป็นเงิน (บาท)	อายุ โครงการ (ปี)	ดอกเบี้ย	คิดเป็น ต้นทุน รายปี
1. ดำเนินการซ่อมสร้างถนนสาย บ้านฮวก-กิวหก ระยะทาง 2.198 กม. (ช่วงสถานีอนามัยบ้านฮวก- จุดผ่อนปรนบ้านฮวก)	8,000,000	7	6.75%	1,471,513
2. ยกกระดับมาตรฐานทางก่อสร้าง ถนนลาดยาง AC ในเส้นทางดังกล่าว	43,000,000	7	6.75%	7,909,382
3. การบำรุงรักษาทางหลวง งาน ขยายทางจราจร ทางหลวงหมายเลข 1093 หมายเลขควบคุม 0100 ตอน สบง-ขุนห้วยไคร้ ระหว่าง กม. 1+425-กม. 2+550	9,999,000	7	6.75%	1,839,207

ตาราง 9 แผนการดำเนินงานโครงการขอร้งงบประมาณการพัฒนาตำบลบ้านสวก อำเภอภูซาง จังหวัดพะเยา (ต่อ)

รายการต้นทุนโครงการ	เป็นเงิน (บาท)	อายุ โครงการ (ปี)	ดอกเบี้ย	คิดเป็น ต้นทุน รายปี
4. ปรับปรุงเส้นทางหลวงหมายเลข 1093 ตอน สบง-เล่าอู ระหว่าง กม. 2+550-กม. 3+900	15,000,000	7	6.75%	2,759,087
5. โครงการปรับปรุงอาคารที่ทำการ ด้านชายแดนพร้อมปรับปรุงภูมิทัศน์	5,015,000	25	6.75%	420,693
6. โครงการก่อสร้างกำแพงกันดิน บริเวณอาคารที่ทำการด้านชายแดน	10,000,000	15	6.75%	1,080,673
7. ปรับปรุงภูมิทัศน์ตลาดชายแดน บ้านสวก	9,134,500	15	6.75%	987,141
8. ติดตั้งไฟฟ้าแสงสว่างเพื่ออำนวยความสะดวกแก่ผู้ใช้ถนนในการเดินทางไปจุดผ่อนปรนบ้านสวก (ถนนบ้านม่วงชุม ต. ป่าสัก-บ้านทุ่งแถม ต. ภูซาง อ. ภูซาง)	2,000,000	5	6.75%	484,521
9. จ้างออกแบบยกฐานะจุดผ่อนปรนชั่วคราวเป็นด่านชายแดนถาวรพร้อมพัฒนาพื้นที่เฉพาะชุมชนบ้านสวก	7,070,000	25	6.75%	593,080

ตาราง 9 แผนการดำเนินโครงการขอร้งงบประมาณการพัฒนาด้านบ้านฮวก อำเภอภูซาง
จังหวัดพะเยา (ต่อ)

รายการต้นทุนโครงการ	เป็นเงิน (บาท)	อายุ โครงการ (ปี)	ดอกเบี้ย	คิดเป็น ต้นทุน รายปี
10. พัฒนาศักยภาพด้านชายแดน ไทย-ลาว	9,433,380	25	6.75%	791,337
ต้นทุนค่าก่อสร้าง				18,336,634
ต้นทุนค่าบำรุงรักษา 2%				366,733
รวม				18,703,367

***หมายเหตุ อายุการใช้งานของไฟฟ้าแสงสว่าง 24,000 ชั่วโมง เฉลี่ยเปิดวันละ 12 ชั่วโมง ถ้าคิดเป็นปีจะเท่ากับ $24,000/12 = 5.48$ ปี ประมาณ 5 ปี, อายุการใช้งานของถนนทางหลวงจังหวัดที่กำหนดไว้เท่ากับ 7 ปี

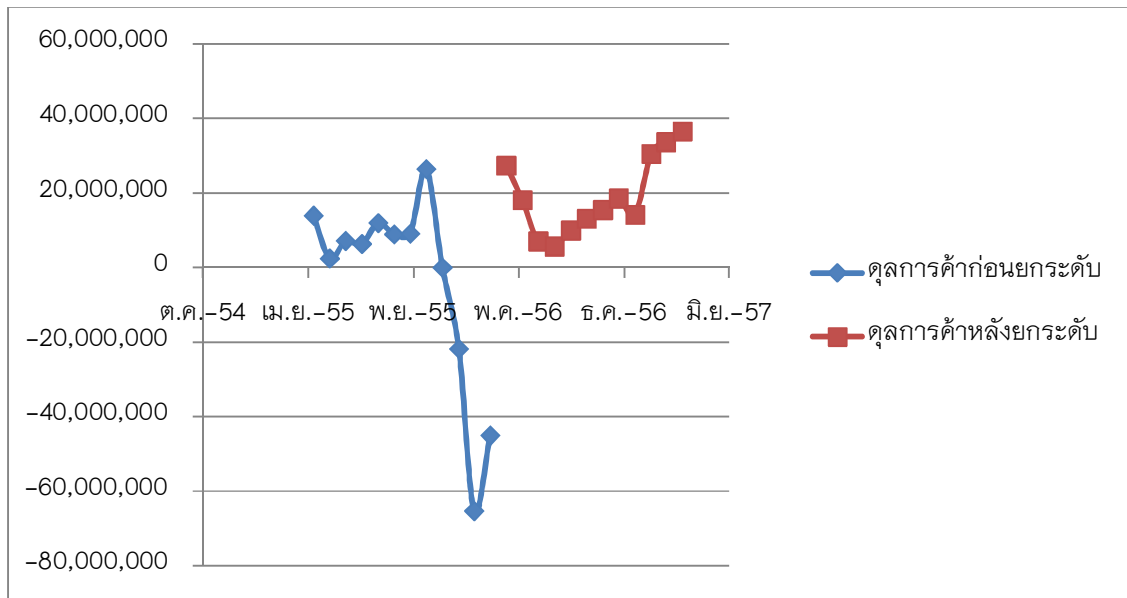


การวิเคราะห์ผลตอบแทนโครงการ

การวิเคราะห์ผลตอบแทนของโครงการ ได้ใช้ข้อมูลดุลการค้าของจุดผ่านแดนถาวรที่ใกล้เคียงกับจุดผ่อนปรนบ้านฮวก อำเภอภูซาง จังหวัดพะเยา คือ จุดผ่านแดนถาวรภูตู๋ (Phu Doo International Point Of Entry) หรือด่านภูตู๋ จุดผ่านแดนถาวรไทย-ลาวแห่งที่ 2 ของประเทศไทยที่เชื่อมต่อกับ แขวงไซยบุรี ประเทศลาว ตั้งอยู่ที่ บ้านภูตู๋ หมู่ที่ 2 ตำบลม่วงเจ็ดต้น อำเภอบ้านโคก จังหวัดอุตรดิตถ์ ฝั่งตรงข้ามติดต่อกับด่านสากลผาแก้ว บ้านผาแก้ว เมืองปากลาย แขวงไซยบุรี ประเทศลาว ได้ทำการยกระดับจากจุดผ่อนปรนช่องภูตู๋ให้เป็นจุดผ่านแดนถาวรช่องภูตู๋ ในวันที่ 19 พฤษภาคม พ.ศ. 2556 ก่อนยกกระดับและหลังยกกระดับเป็นจุดผ่านแดนถาวรแล้วส่งผลให้มูลค่าส่งออกเพิ่มขึ้น ดังนี้

ตาราง 10 ดุลการค้าของจุดผ่อนแดนถาวรช่องภูตู๋ก่อนยกกระดับและหลังยกกระดับ

ก่อนยกกระดับ		หลังยกกระดับ	
เดือน/พ.ศ.	ดุลการค้า	เดือน/พ.ศ.	ดุลการค้า
พ.ค.-55	13,996,138	พ.ค.-56	27,389,602
มิ.ย.-55	2,496,631	มิ.ย.-56	18,124,656
ก.ค.-55	7,184,530	ก.ค.-56	7,064,867
ส.ค.-55	6,373,859	ส.ค.-56	5,729,847
ก.ย.-55	11,990,201	ก.ย.-56	9,979,315
ต.ค.-55	8,966,818	ต.ค.-56	13,138,894
พ.ย.-55	9,128,500	พ.ย.-56	15,519,603
ธ.ค.-55	26,480,498	ธ.ค.-56	18,610,574
ม.ค.-56	-	ม.ค.-57	14,186,813
ก.พ.-56	-21,756,553	ก.พ.-57	30,552,194
มี.ค.-56	-65,340,122	มี.ค.-57	33,740,486
เม.ย.-56	-45,041,930	เม.ย.-57	36,582,441
รวม	-45,521,430	รวม	230,619,292



ภาพ 39 ดอลลาร์ค้ำก่อนยกระดับและหลังยกระดับ

$$\text{จะได้มูลค่าส่งออกเท่ากับ } \frac{230,619,292 - (-45,521,430)}{|-45,521,430|} \times 100 = 606.62\%$$

ดังนั้นมูลค่าส่งออกเพิ่มขึ้นเท่ากับ 606.62% นำข้อมูลดังกล่าวมาใช้เปรียบเทียบกับมูลค่าการส่งออกของจุดผ่อนปรนบ้านฮวก ในปี พ.ศ. 2557

ดุลการค้าของจุดผ่อนปรนบ้านฮวก ปี พ.ศ.2557

เดือน	ดุลการค้า
ตุลาคม 2556	11,893,250.44
พฤศจิกายน 2556	12,073,090.14
ธันวาคม 2556	14,260,400.61
มกราคม 2557	13,975,665
กุมภาพันธ์ 2557	11,979,855
มีนาคม 2557	19,050,028
เมษายน 2557	20,394,840
พฤษภาคม 2557	12,815,312
มิถุนายน 2557	17,949,815
กรกฎาคม 2557	13,392,984
สิงหาคม 2557	10,896,787
กันยายน 2557	39,496,371
รวม	198,178,398.19

สามารถคาดการณ์มูลค่าดุลการค้าหลังจากยกระดับจุดผ่านแดนถาวร

$$= 6.06 \times 198,178,398.19$$

$$= 1,200,961,093 \text{ บาท}$$

มูลค่าที่เพิ่มขึ้นของการเปิดด่านถาวร

$$= 1,200,961,093 - 198,178,398.19$$

$$= 1,002,782,695 \text{ บาท}$$

กำไรที่ได้ของการเปิดด่านถาวร (Benefit)

- ประมาณการณที่ 5%

$$= 1,002,782,695 \times 5\%$$
$$= 50,144,134.75 \text{ บาท}$$

- ประมาณการณที่ 10%

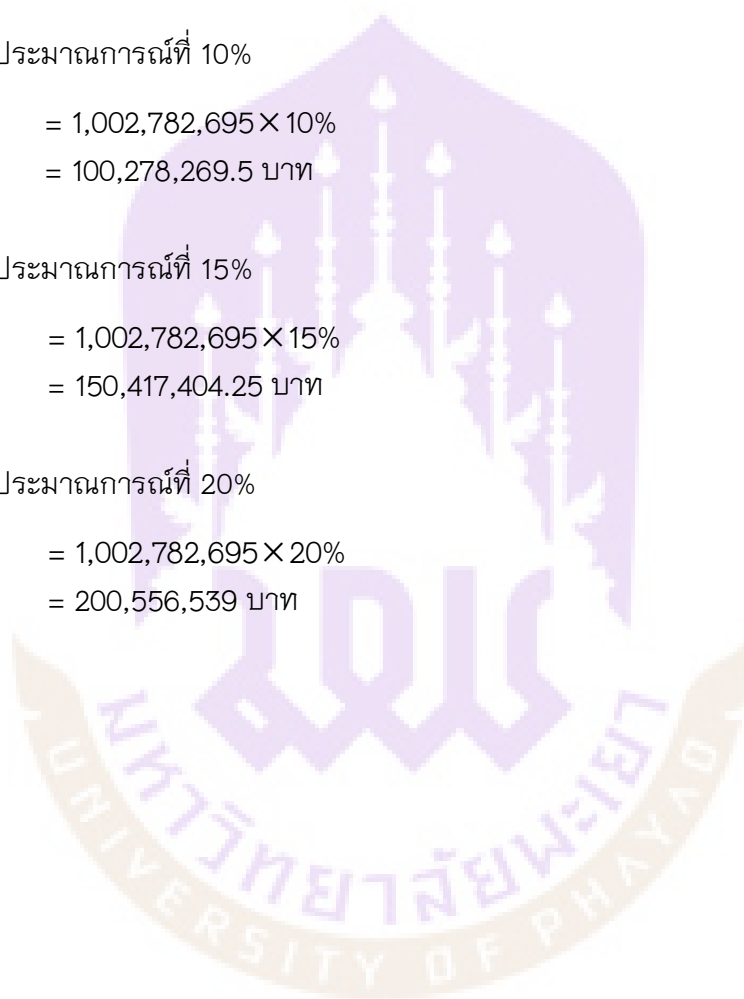
$$= 1,002,782,695 \times 10\%$$
$$= 100,278,269.5 \text{ บาท}$$

- ประมาณการณที่ 15%

$$= 1,002,782,695 \times 15\%$$
$$= 150,417,404.25 \text{ บาท}$$

- ประมาณการณที่ 20%

$$= 1,002,782,695 \times 20\%$$
$$= 200,556,539 \text{ บาท}$$



การวิเคราะห์ความเหมาะสมทางเศรษฐศาสตร์วิศวกรรมของโครงการ

จากการวิเคราะห์อัตราส่วนของผลตอบแทนต่อต้นทุน สามารถสรุปได้ตามตารางต่อไปนี้

ประมาณการ	Benefit (B)	Cost (C)	B/C
5%	50,144,134.75	18,703,367	2.68
10%	100,278,269.5	18,703,367	5.36
15%	150,417,404.25	18,703,367	8.04
20%	200,556,539	18,703,367	10.72

การดำเนินการขอรับงบประมาณการพัฒนาจุดผ่อนปรนบ้านฮวก อำเภอภูซาง จังหวัดพะเยา มีอัตราส่วนผลตอบแทนประมาณการณที่ 5%, 10%, 15% และ 20% ต่อต้นทุน (B/C ratio) เท่ากับ 2.68, 5.36, 8.04 และ 10.72 ตามลำดับ แสดงว่า ผลตอบแทนประมาณการณที่ 5%, 10%, 15% และ 20% เกิดขึ้น จากการลงทุนให้ผลประโยชน์มากกว่า หรือคุ้มค่างับค่าใช้จ่ายที่เสียไป



บทที่ 5

บทสรุป

จากการศึกษาความคุ้มค่าในการยกจุดผ่อนปรนเป็นด่านถาวรบ้านฮวก อำเภอภูซาง จังหวัดพะเยา โดยมีวัตถุประสงค์เพื่อศึกษาความเป็นไปได้ในการยกระดับจุดผ่อนปรนบ้านฮวก ให้เป็นจุดผ่านแดนถาวร สามารถทราบความเป็นไปได้ในการยกระดับจุดผ่อนปรนบ้านฮวก ให้เป็นจุดผ่านแดนถาวร และนำไปใช้เป็นแนวทางในการลงทุนและการดำเนินการยกระดับจุดผ่านแดนถาวร ซึ่งสรุปผลได้ดังต่อไปนี้

สรุปผลการวิจัย

การวิเคราะห์ต้นทุนของโครงการ (C) พบว่า การดำเนินการขอรับงบประมาณการพัฒนาจุดผ่อนปรนบ้านฮวก อำเภอภูซาง จังหวัดพะเยา กำหนดอัตราดอกเบี้ย 6.75% อายุโครงการตามลักษณะของโครงการประเภทต่าง ๆ สามารถสรุปต้นทุนค่าก่อสร้างรายปีได้เท่ากับ 18,336,634 บาท ต้นทุนค่าบำรุงรักษารายปี (2%) เท่ากับ 366,733 บาท รวมต้นทุนในการดำเนินการรายปีทั้งหมดเท่ากับ 18,703,367 บาท

วิเคราะห์ผลตอบแทนโครงการ (B) ได้ใช้ข้อมูลดุลการค้าของจุดผ่านแดนถาวรที่ใกล้เคียงกับจุดผ่อนปรนบ้านฮวก อำเภอภูซาง จังหวัดพะเยา คือ จุดผ่านแดนถาวรภูดู (Phu Doo International Point Of Entry) เป็นจุดผ่านแดนถาวรไทย-ลาวแห่งที่ 2 ของประเทศไทยที่เชื่อมต่อกับ แขวงไชยบุรี ประเทศลาว ได้ทำการยกระดับจากจุดผ่อนปรนช่องภูดูให้เป็นจุดผ่านแดนถาวรช่องภูดู ในวันที่ 19 พฤษภาคม พ.ศ. 2556 พบว่า ก่อนยกระดับและหลังยกระดับเป็นจุดผ่านแดนถาวรแล้วส่งผลให้มูลค่าส่งออกเพิ่มขึ้นเท่ากับ 606.62% มาใช้เปรียบกับมูลค่าการส่งออกของจุดผ่อนปรนบ้านฮวก ในปี พ.ศ. 2557 เท่ากับ 198,178,398.19 บาท สามารถคาดการณ์มูลค่าดุลการค้าหลังจากยกระดับจุดผ่านแดนถาวร ได้เท่ากับ 1,200,961,093 บาท มูลค่าที่เพิ่มขึ้นของการเปิดด่านถาวร เท่ากับ 1,002,782,695 บาท และกำไรที่ได้ของการเปิดด่านถาวร (Benefit) เท่ากับ 100,278,269.5 บาท

การวิเคราะห์ความเหมาะสมทางด้านเศรษฐศาสตร์วิศวกรรมของโครงการ พบว่า ค่าใช้จ่ายทั้งหมดทางด้านต้นทุน (Cost) เท่ากับ 18,703,367 บาท และกำไรที่ได้ของการเปิดด่านถาวร (Benefit) ประมาณการที่

- 5% เท่ากับ 50,144,134.75 บาท
- 10% เท่ากับ 100,278,269.5 บาท
- 15% เท่ากับ 150,417,404.25 บาท
- 20% เท่ากับ 200,556,539 บาท

ดังนั้นอัตราผลตอบแทนประมาณการณที่ 5%, 10%, 15% และ 20% ต่อต้นทุน (B/C ratio) เท่ากับ 2.68, 5.36, 8.04 และ 10.72 ตามลำดับ แสดงว่า การตัดสินใจเลือกโครงการนี้มีค่ามากกว่า 1 หมายความว่าผลตอบแทนที่ได้จากโครงการนี้มีค่ามากกว่าค่าใช้จ่ายที่ใช้ในการลงทุน

จากการคาดการณ์ผลกำไรที่ได้จากการเปิดด่านในอัตรา 5%, 10%, 15% และ 20% พบว่า อัตราผลตอบแทนต่อต้นทุนมีค่ามากกว่า 1 ในทุกกรณี

ข้อเสนอแนะ

1. ในการดำเนินการใช้งบประมาณในการลงทุนมาก หากไม่ได้รับการสนับสนุนอย่างต่อเนื่องอาจจะไม่สามารถพัฒนาจุดอ่อนปรนบ้านฮวกได้อย่างเต็มประสิทธิภาพ
2. ในการเก็บรวบรวมข้อมูลด้านต่าง ๆ ของหน่วยงานราชการที่เกี่ยวข้องควรมีการเก็บรวบรวมข้อมูลโดยละเอียดควรมีการปรับปรุงให้ทันสมัยอยู่ตลอดเวลา ทั้งนี้เพื่อใช้ประโยชน์ในการวิเคราะห์โครงการในด้านต่าง ๆ ซึ่งมีความต้องการในการใช้งาน ข้อมูลที่มีความถูกต้องแม่นยำสูงสุด เพื่อสามารถช่วยเหลือประชากรในพื้นที่ได้อย่างมีประสิทธิภาพต่อไป
3. เนื่องจากต้องใช้งบประมาณในการลงทุนมาก หากไม่ได้รับอนุมัติงบประมาณได้ทั้งหมด ควรมีการจัดลำดับการพัฒนาตามความสำคัญก่อนและหลัง
4. เนื่องจากมีหน่วยงานมาเกี่ยวข้องของหลายหน่วยงาน ดังนั้น ควรมีการประสานงานกันอย่างสม่ำเสมอ เพื่อที่จะทำการพัฒนาได้เป็นไปในแนวทางเดียวกัน



บรรณานุกรม

- ธีระพจน์ ศุภวิริยะกิจ(ผู้บรรยาย). (2556). **การวิเคราะห์ความเหมาะสมของ
โครงการทางเศรษฐศาสตร์**. คณะวิศวกรรมศาสตร์: มหาวิทยาลัยพะเยา
- ภัทร พรหมอาสน์. (2555). **การค้าชายแดน : กรณีศึกษาจุดผ่อนปรนบ้านฮวก อำเภอ
ภูซาง จังหวัดพะเยา. (พิมพ์ครั้งที่ 2) ภูมิภาคศึกษาคณะรัฐศาสตร์ และรัฐ
ประศาสนศาสตร์, มหาวิทยาลัยเชียงใหม่: เชียงใหม่**
- มานพ ภาษิตวิไลธรรม และคณะ. (2550). **คู่มือการจัดทำยุทธศาสตร์ของส่วนราชการ
จังหวัดเชียงราย**. มหาวิทยาลัยราชภัฏเชียงราย: เชียงราย
- สำนักงานจังหวัดพะเยา. (2556). **การค้าชายแดนไทย-สปป. ลาว**. สืบค้นเมื่อ 25 มิถุนายน
2557, จาก <http://www.phayao.go.th/au/info/bordertrade.pdf>
- สำนักงานจังหวัดพะเยา (2557). **ร่างยุทธศาสตร์การพัฒนาจุดผ่านแดนถาวรบ้านฮวก
อำเภอภูซาง จังหวัดพะเยา**. สืบค้นเมื่อ 1 ตุลาคม 2557, จาก
<http://pcoc.moc.go.th/wappPCOC/views/dcontact.aspx?pv=56>
- สำนักงานพาณิชย์จังหวัดอุตรดิตถ์. (2556). **การค้าชายแดน**. สืบค้นเมื่อ 16 พฤศจิกายน
2557, จาก <http://pcoc.moc.go.th/wappPCOC/views/dcontact.aspx?pv=53>



ประวัติผู้ศึกษาค้นคว้า

ประวัติผู้ศึกษาค้นคว้า

ชื่อ นามสกุล พิมพร ปาปวน
วัน เดือน ปีเกิด 13 พฤศจิกายน 2533
ที่อยู่ปัจจุบัน 213 หมู่ที่ 11 ตำบลเชียงบาน อำเภอเชียงคำ จังหวัดพะเยา 56000
ที่ทำงานปัจจุบัน ห้างหุ้นส่วนจำกัดเชียงคำลานนาก่อสร้าง
ตำแหน่งหน้าที่ปัจจุบัน วิศวกรโยธา
ประสบการณ์การทำงาน -
ประวัติการศึกษาสูงสุด
พ.ศ. 2556 วศ.บ. (วิศวกรรมศาสตรบัณฑิต สาขาวิชาวิศวกรรมโยธา)
มหาวิทยาลัยพะเยา, จังหวัดพะเยา
ผลงานตีพิมพ์
ที่เกี่ยวข้องกับการศึกษาค้นคว้าด้วยตนเอง
พิมพร ปาปวน (ผู้บรรยาย). (2558). ความคุ้มค่าในการยกจุดผ่อนปรน เป็นด่านถาวร
บ้านฮวก อำเภอภูซาง จังหวัดพะเยา. ในการประชุมวิชาการ บัณฑิตศึกษา
ครั้งที่ 1. (หน้า 910). พะเยา: มหาวิทยาลัยพะเยา